

Friluftsprogram Härnösands kommun 2023 - 2030



Dokumenttitel: Friluftsprogram Härnösands kommun

Författare: Sweco, Maja Nordmark, Härnösands kommun, Henrik Petré.

Ansvarig för genomförande: Härnösands kommun, Henrik Petré.

Medverkande:

Henrik Petré, Friluftslivstrateg, Härnösands kommun.

Eva-lotta Öberg, Besöksnäring- och Landsbygdsutveckling, Härnösands kommun.

Sandra Sjölander, Fritidsutveckling, Härnösands kommun.

Patrik Pettersson, GIS, Härnösands kommun.

Monika Bertgren, Planekolog, Härnösands kommun.

Dokumentdatum: 2022-11-15

Ärendenummer: Dnr KS2021-383

Version: 1.0



Innehållsförteckning

DEL 1 - Inledning	5
Vad är ett friluftsprogram?	5
Vem är programmet till för?	6
Vad är friluftsliv?	6
Värdet av att verka för friluftsliv	7
Ett utökat friluftsliv	8
Processen att ta fram Friluftsprogrammet	8
Dialog och inventering	8
Ansvarsfördelning och resurser	9
Mål och strategier	10
Sveriges nationella friluftslivsmål	10
AGENDA 2030 och friluftslivspolitiken	11
Regionala mål och strategier	12
Länsstyrelsen Västernorrland	12
Region Västernorrland	12
Västernorrlands museum	12
Strategiskt kulturarvsprogram för Västernorrland	13
Höga Kusten	13
Sundsvallsregionen	13
Kranskommuner	14
Lokala mål och strategier	14
Härnösands kommuns tillväxtstrategi	14
Härnösands kommuns översiktsplan	15
Härnösands kommuns naturvårdsprogram	16
Friluftsprogrammets målsättning	17
Friluftslivets regelverk	19
Allemansrätten	19
Miljöbalken	19
Naturreservat och annan skyddad natur	20
Strandskydd	21
Fridlysning	21
Nedskräpning	21
Samrådspåbikt	21
Diken och stängsel	21
Plan och bygglagen (PBL)	21
Kulturmiljölagen (KML)	22
Friluftslivets andra påverkansområden	22
Fritidsfiske	22
Förbudsskyltar	22
Eldning 22	
Lokala ordningsföreskrifter	23
Hundar i naturen	23
Ett förändrat klimat	23
DEL 2 – Friluftslivet i Härnösand	25
Friluftsliv för alla	25
Utomhuspedagogik	26
Naturturism	27
Barriärer för friluftslivet	28
Korridorer och stråk	29
Kommunikation och information	29
Telefonapplikationer (app)	30

Foldrar och informationsmaterial.....	30
Skyltning och grafisk profil.....	30
Entréer	30
Markägande.....	31
Flersåsongsperspektiv.....	31
Konflikter i användning av friluftsområden.....	31
Idébank.....	32
DEL 3 - Utvecklingsförslag.....	33
Bostadsnära lek- och rekreationsområden.....	34
Tätortsnära friluftsområden.....	35
Fälleberget.....	35
Gådeåberget.....	36
Lövudden/Sparrudden/Gådeå.....	37
Bondsjöområdet.....	38
Murberget.....	39
Sälsten	40
Högslätten.....	40
Kapellsberg.....	41
Vårdkasen.....	42
Lövvik/Saltvik.....	43
Älandsbro.....	44
Hälledal/Ramvik.....	45
Viksjö	45
Tätortsnära natur.....	46
Friluftsområden med anläggningar.....	47
Skarpudden.....	47
Storholmen/Alderskär.....	48
Vägnön	48
Uvberget.....	49
Åm/Furuhult/Skälansjön.....	50
Vålön	50
Hultomsberget.....	51
Havsto	51
Västanå	52
Hippaberget.....	52
Friluftsområden utan anläggningar.....	53
Långa leder.....	53
Stränder och vattenområden.....	55
Särskilda kvalitetsområden.....	56
Korridorer och stråk.....	56
Jordbruks- och skogslandskap.....	57
Övriga områden.....	59
Naturreservat.....	59
Kommunala naturvårdsprojekt.....	60
Källhänvisning.....	62

DEL 1 - Inledning

Härnösands kommun, som en del av i Höga Kusten, erbjuder en mångfald av miljöer och naturområden för friluftsliv. Med havet, bergen och skogen har Härnösand goda förutsättningar att bli en framstående friluftskommun med ett stort utbud av upplevelser som bidrar till en hållbar tillväxt, attraktiva boendemiljöer och en god folkhälsa.

Invånare i Härnösand har idag närhet till ett rikt friluftsliv oavsett var i kommunen man är bosatt, vilket bör ses som en styrka gentemot större och mer exploaterade kommuner. Naturen finns precis runt hörnet och ger möjlighet till friluftaktiviteter för korta och längre vistelser. Till fots eller på cykel på land eller med kajak eller båt på vattnet. Närhet och utbud till naturområden har visat sig vara väldigt viktigt när det kommer till val av bostadsort. Med kommunens mål om att Härnösand ska växa så blir friluftslivets utveckling en viktig del för att få människor att flytta till Härnösand. Då friluftslivet till stor del baseras på de naturmiljöer som kommunen har att erbjuda behöver stor vikt även läggas på bevarandeåtgärder.

På senare år har intresset för friluftsliv ökat både i Härnösand, Höga Kusten och i stora delar av landet. Något som ger Härnösand en möjlighet att skapa tillväxt genom att strategiskt arbeta med friluftslivet. Att inkludera besöksnäringsspektivet i arbetet med friluftslivet är att tillgängliggöra det för fler, vilket även gör fler platser tillgängliga och attraktiva för kommunens invånare. Likt all annan utveckling av samhället behöver friluftslivet och vår omgivande natur inkluderas i planeringen. För ett hållbart samhällsbyggande bör kommunen ha en strategi för att förvalta och utveckla naturområden som nyttjas och kommer att nyttjas för friluftsliv. Att ta fram det här friluftsprogrammet är en del i det arbetet.

Med friluftsprogrammet vill Härnösands kommun bidra till att nå de nationella friluftslivsmålen, Höga Kustens besöksnäringstrategi, kommunens tillväxtstrategi och förverkligandet av kommunens Översiktsplan 2040. Läs mer om dessa under mål och strategier.

Vad är ett friluftsprogram?

Friluftsprogrammet är ett kommunalt styrdokument som skapar förutsättningar för en strategiskt hållbar utveckling av friluftslivet i Härnösand. Planen anger också utvecklingsområden med prioritering utifrån kommunens mål för friluftslivet, planens fokusområden och perspektiv på friluftslivet.

Det övergripande syftet med friluftsprogrammet är att tydliggöra kommunens mål och ambitioner för det rörliga friluftslivet. Men även skapa förutsättningar för att utveckla och bevara viktiga naturområden och miljöer för friluftsliv i kommunen så de kan vara ett komplement till utveckling av bebyggelse. Samtidigt ska programmet vara underlag för kommunens översiktliga planarbete samt vägledande vid detaljplanering och exploatering. Friluftsprogrammet är en viktig del i arbetet för att utveckla kommunens attraktivitet då det belyser och bygger vidare på befintliga styrkor.

Programmet ska skapa förutsättningar för ett tillgängligt och innehållsrikt friluftsliv och förtydliga ansvarsfördelningen mellan berörda kommunala nämnder samt redovisa kommunens behov av samverkan med föreningar, organisationer, näringsliv och andra externa parter.

Friluftsprogrammet är ett styrande dokument och består av ett programdokument med tillhörande digital karttjänst (bilder på kartorna finns i programmet men blir tydligare i den digitala karttjänsten). Förutom dessa två delar finns det även bilagor med sammanställningar från dialoger och inventeringar samt samrådsredogörelse.



Vem är programmet till för?

Friluftsprogrammet ska antas av kommunfullmäktige och ska vara vägledande för alla i arbetet med att utveckla Härnösand till en bättre plats att besöka, bo och verka i. Programmet är dock primärt ett stöd för kommunala förvaltningar och enheter som arbetar med samhällsplanering på strategisk eller detaljerad nivå; som bygglov, markfrågor samt fritidsförvaltning och utveckling. Programmet förtydligar även kommunens intentioner med friluftslivet för andra myndigheter, föreningar och invånare.

Utöver den kommunala organisationen kan programmet vara ett stöd för föreningar, företag eller privatpersoner som har ett intresse av att använda eller utveckla kommunens naturmiljöer för friluftsliv.

Vad är friluftsliv?

Vad friluftsliv är för något har under årens lopp förändrats och utvecklats utifrån att formerna för vad friluftsliv är har förändrats. Begreppet friluftsliv har olika betydelse för olika personer och intressen. Vissa menar att friluftsliv bedrivs i skogen eller på fjället, ofta en längre bit från civilisation, andra upplever friluftslivet i parker eller under promenader i skogen bakom huset. Så friluftsliv kan vara vandring eller promenad, cykling eller löpning, matlagning på stormkök eller vid tillrättalagd grillplats. Vad de olika aktiviteterna har gemensamt är vistelse ute i naturen utan krav på tävling.

Friluftslivet har också utvecklats under årens lopp till mer krävande aktiviteter som fått större betydelse och behovet av speciell utrustning har ökat. Friluftsliv kan nu även innefatta bergsklättring, terrängcykling, kajakpaddling, surfing, vintercykling, snöskoter med mera. Omfattning av friluftslivet är stor och olika aktiviteter som bedrivs i naturen fortsätter att öka.

Härnösands kommun väljer Naturvårdsverkets definition av friluftsliv som: ***”Friluftsliv är vistelse utomhus, i natur- och kulturlandskap för välbefinnande och naturupplevelser utan krav på tävling.”***

Definitionen ger en generös tolkning av vad friluftsliv är, likt den stora mängd aktiviteter som idag bedrivs utomhus.

Värdet av att verka för friluftsliv

Friluftslivsarbetet är brett och spänner över flera politikområden; naturvård, tillväxt, jordbruk, skog, landsbygdsutveckling, folkhälsa, samhällsplanering, utbildning och forskning är några exempel. Nedan förklaras några av dessa närmare samt vilken påverkan ett välutvecklat friluftsliv bidrar med.



Figur 1: Naturvårdsverkets statistik för friluftsliv, hämtad 2022-10-31)

Tillväxt och näringsliv - Friluftsliv och vår natur påverkar och bidrar till många effekter i samhället, både för invånare och besökare. Friluftsliv är en motor för tillväxt genom att naturkvaliteter med hög tillgänglighet skapar förutsättningar för företag och föreningar att bildas och utvecklas. Friluftslivet och vår natur bidrar till att förbättra livskvaliteten, är en stark anledning till turism och val av bostadsort. Naturvårdsverket visar statistik på att 50% av befolkningen har valt boendeort utifrån friluftslivet (Naturvårdsverket 2022). Investerade medel i friluftslivet ger ofta mångdubbelt tillbaka till den lokala ekonomin. Studier i Finland visar på att för varje investerad euro i nationalparker och andra skyddade områden ger 10 euro tillbaka till den lokala arbetsmarknaden och ekonomin. Motsvarande studie i Skottland visade att ett investerat pund gav sju pund tillbaka. (Nationellt ramverk för vandringsleder, 2022).

Folkhälsa - Friluftslivet påverkar även folkhälsan och kan i förlängningen även minska kostnaderna för vård för regionens invånare. Enligt folkhälsomyndigheten kan gröna miljöer stimulera till mer rörelse och motion, men även minska stress och ge fler sociala sammanhang (Folkhälsomyndigheten 2021). Ett väl utvecklat friluftsliv bidrar alltså till det förebyggande arbetet av folkhälsan. Friluftsliv är relativt enkelt, tillgängligt och billigt vilket bidrar till att många kan delta.

God bebyggd miljö – Att verka för friluftslivet och lyfta fram gröna värden som ett komplement till den bebyggda miljön ger även bättre och attraktivare boendemiljöer. Tillgång till grönska i anslutning till den bebyggda miljön är en förutsättning för människors hälsa och välbefinnande men även attraktivitet som kan påverka bostadspriser. Den tätorts- och bostadsnära naturen blir extra värdefull eftersom den kan nyttjas oftare och av fler målgrupper än naturområden som ligger längre bort.

Ekosystemtjänster och biologisk mångfald – Att verka för friluftslivet är att värna om kommunens naturmiljöer så att fler kan använda, uppleva och lära av dem. Att värna naturmiljöerna är att skydda de värden som naturen ger oss helt gratis exempelvis bär- och svamp. Mer skyddad natur för friluftslivet bidrar till att värna den biologiska mångfalden och skydda redan idag utsatta arter.

Jämlikhet och jämställdhet – Att verka för friluftslivet kan reducera skillnader i samhället. För målgrupper som inte har naturen som en naturlig arena sedan tidigare, kan naturen upplevas som svårtillgänglig under stora delar av året. Målsättningen är att naturen ska vara så lättillgänglig att naturvanan utvecklas och ger möjligheter till återhämtning och naturupplevelser under alla årstider och i alla väder. För dessa målgrupper behöver trösklarna sänkas och mötet med naturen kan vara intuitivt lättsamt och lustfyllt. Därför är värdet av lättillgänglig och kommunicerade naturupplevelser, i närheten av tätort, kollektivtrafik samt gång- och cykelstråk särskilt viktigt.

Kunskap och utbildningsmiljö - Friluftsförmedlingen belyser att när barn får vara utomhus och lära sig saker får de massor av hälso- och utvecklingsfördelar som de bär med sig hela livet. Att ha

lektioner utomhus ger barn ett fördjupat lärande genom att kroppen är i rörelse. Med naturen som klassrum stimuleras elevernas alla sinnen, vilket också ger bestående kunskap och mängder av hälsofördelar. Hållbara barn ger även hållbara vuxna och att lära sig om och vara ute i naturen gör att fler lär sig att ta hand om miljön (Friluftsrådet 2022).

Ett utökat friluftsliv

Ett utökat friluftsliv har huvudsakligen positiva effekter. Negativa följd effekter kan uppstå om inte förvaltningen av friluftslivanordningar och aktiviteter utförs för att möta det växande intresset och behoven från friluftslivarna. Ökade besöksströmmar bidrar till att ökade möjligheter för kommunens tillväxt, samtidigt som det kan påverka genom ökat besöksstryck och slitage på kommunens natur- och friluftsområden. Något som i sin tur kan ha negativa följd effekter om det inte hanteras av kommunen för en hållbar utveckling på lång sikt. En ökad andel besökare i kommunens naturmiljöer har kunnat fastslås genom besöksmätningar i bland annat Smitingens naturreservat. För att möta ett ökat besöksantal så behöver kommunen planera för att de värden som finns på olika platser ska bevaras och inte slitas ut. Kommunen behöver även arbeta för att sprida belastningen genom att utveckla fler tillgängliga områden för friluftsliv.

Processen att ta fram Friluftsprogrammet

Arbetet med friluftsprogrammet har kunnat genomföras genom bidrag från LONA, Länsstyrelsens bidrag för lokala naturvårdsprojekt. Kommunens roll har varit att projektleda, samordna och forma programmet utifrån underlag från dialoger och inventeringar. Bidraget har främst använts till konsultstöd för att sammanställa allt framtaget material i projektet.

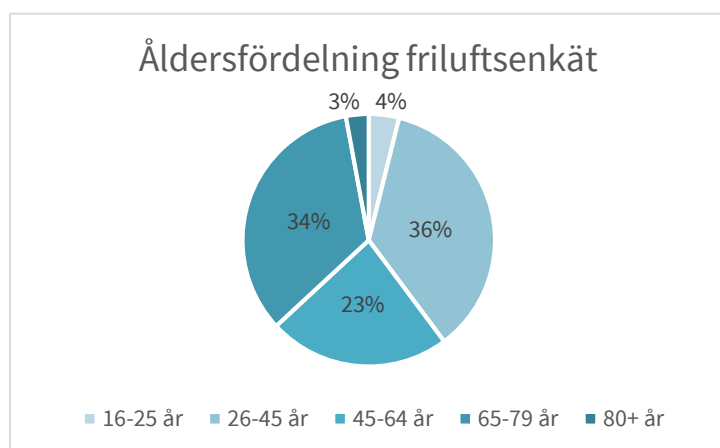
Friluftsprogrammet är framtaget med stöd från Naturvårdsverkets modell för kommunal friluftsplaning. Projektet att ta fram programmet pågick mellan åren 2019–2022 och innefattade flertalet aktiviteter.

Delaktiga aktörer vid framtagande av programmet var kommunstyrelseförvaltningens Utvecklingsenhet. Roller som fanns representerade var Översiktsplanering, Besöksnäring/Landsbygdsutveckling, Friluftsliv och GIS. En annan del av projektorganisationen innefattade samhällsförvaltningen och rollerna Fritidsutvecklare, Planekolog, Teknikhandläggare.

Kommunens planering och exploateringsråd (PEX-råd) har varit referensgrupp för friluftsprogrammet. Dessutom har ideella organisationer, som har kunskap om natur eller verksamhet i naturområden inom kommunen, bjödits in till att delta som extern referensgrupp.

Dialog och inventering

Vid framtagande av kommunens Översiktsplan 2040 genomfördes år 2019 tidiga dialoger för friluftslivet utifrån Naturvårdsverkets modell tillsammans med utvalda föreningar. Dialogerna var



starten för arbetet med att ta fram friluftsprogrammet och underlaget som samlades in vid dialogen finns att ta del av i dialogsammanställningen i Bilaga 1. Deltagande föreningar var bland annat Lantbrukarnas riksförbund, svenska turistföreningen, friluftsrådet, Naturskyddsföreningen, Härnösands seglarsällskap, cykelklubben, orienteringsklubben och Länsstyrelsen. Det totala deltagandet var cirka 15

representanter och en jämn fördelning mellan kvinnor och män.

För att samla in kunskap från allmänheten användes en digital enkät som kunde besvaras under två månader våren 2022. I enkäten fick de svarande peka ut viktiga platser för friluftslivet idag, men även visa på platser de ansåg skulle bevaras eller utvecklas. Enkäten genererade cirka 130 svar, då flera individer kunde svara flera gånger går det inte att utröna hur många enskilda svaranden det fanns på enkäten.

Åldersfördelningen av de svarande var jämnt fördelad mellan 26–79 år, lägre antal svaranden kunde urskiljas i åldrarna under 25 år och över 80 år.

Sommaren 2022 genomfördes inventeringar i ett urval av utpekade friluftsområden i översiktsplanen 2040. Föreningar och sommaranställda fick i uppdrag att inventera föreslagna friluftsområden i

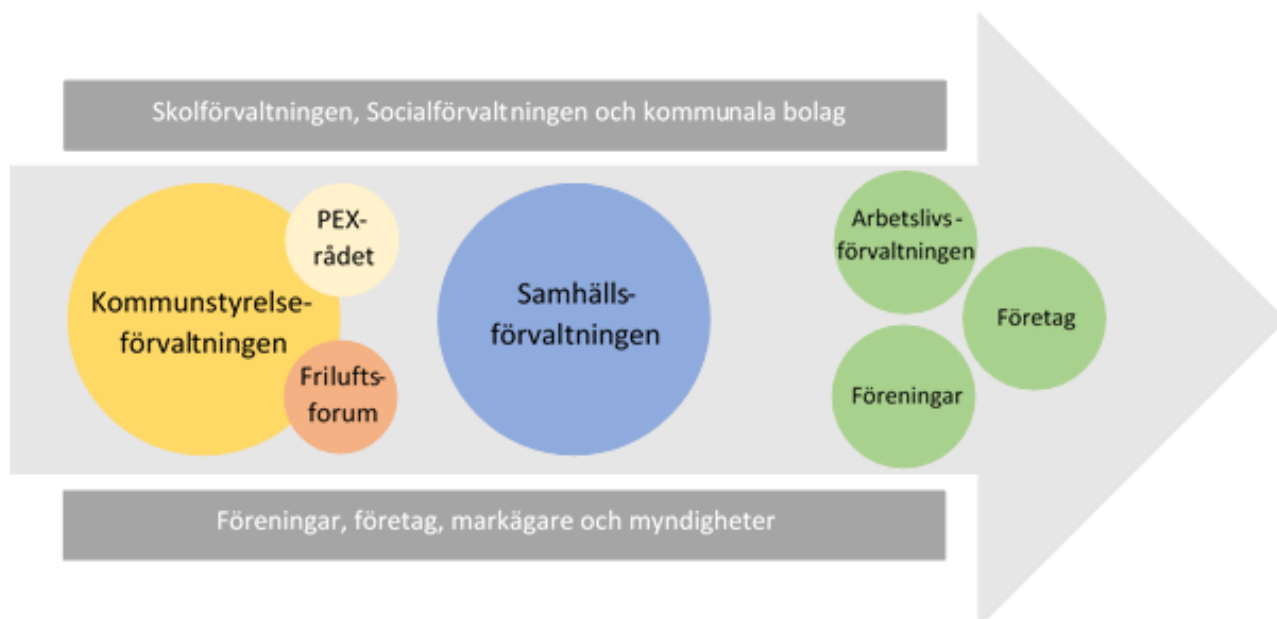
Figur 2: Ett cirkeldiagram som visar på åldersfördelningen för svarande på friluftsenkäten.

översiktsplanen, för att dokumentera dess tillgänglighet, brister och möjligheter. Resultatet från alla

dialoger och den genomförda inventeringen presenteras i sin helhet i Bilaga 1.

Ansvarsfördelning och resurser

Ansvar för den kommunala friluftsplanningen ligger på kommunstyrelseförvaltningen och utförs i samarbete med samhällsförvaltningen. Den strategiska planeringen och regional samt lokal samverkan rörande friluftslivet i kommunen ska drivas av kommunstyrelseförvaltningen och enheten för strategisk samhällsutveckling. Fysiska åtgärder och förvaltningen av kommunens friluftsområden drivs av samhällsförvaltningen, men kan med fördel inkludera fler såsom arbetslivsförvaltningen, föreningar eller näringslivet. Allt från strategi till planering, genomförande och underhåll ska ske i tät dialog mellan förvaltningarna med tydliga roller och ansvar. Friluftsplanningen ska också vara tätt sammankopplad med all annan samhällsplanering samt kommunens naturvårdsarbete. Som politiskt råd finns ”Rådet för planering- och exploatering” (PEX-rådet) som ska vara ett stöd och referensgrupp vid det strategiska arbetet med friluftsplanningen. *Friluftforum* är samverkansgrupp för frågor och aktiviteter med anknytning till friluftsliv, natur och besöksnäring mellan kommunen och aktörer berörda av dessa frågor. Kommunikationsåtgärder som exempelvis hemsida/skyltning/foldrar/kartor ska genomföras tillsammans med kommunens kommunikationsavdelning.



Figur 3: Illustration förslag organisationsstruktur för det fortsatta friluftslivsarbetet.

Kommunen ska i samverkan med Friluftsforum och PEX-rådet prioritera åtgärder från friluftsprogrammet och inkludera några åtgärder i varje års verksamhetsplanering och aktivitetsplanering. För bästa utväxling och utveckling av friluftslivet ska kommunstyrelseförvaltningens friluftstrateg bevaka olika bidrag, samverkansprojekt eller andra externa finansieringsmöjligheter genom att strategiskt och långsiktigt arbeta i projektform med till exempelvis LONA för utveckling mot friluftslivet. För att kommunstyrelseförvaltningen och enheten strategisk samhällsutveckling ska kunna driva den strategiska friluftsutvecklingen och den strategiska planeringen behöver medel avsättas för detta.

För en fortsatt hållbar drift av friluftslivet bör medel för åtgärder och förvaltning avsättas hos samhällsnämnden. Dessa medel ska vara särskilda från annan fritidsutveckling, som utveckling av idrottsplatser, motionsspår, gym med mera. Detta är en förutsättning för att kunna ta del av externa medel för utveckling av friluftslivet.

Utöver tidigare nämnda kommunala förvaltningar bör friluftslivet utvecklas med alla förvaltningar i beaktning, social- och skolförvaltningen berörs särskilt av frågorna då deras användare (ex. skola och förskola, äldreboende) använder och behöver dessa miljöer för sin undervisning/omsorg.

Mål och strategier

Sveriges nationella friluftslivsmål

Naturvårdsverket har tagit fram tio mål för friluftslivet i Sverige. Utgångspunkten är att alla människor ska ha möjlighet till naturupplevelser, välbefinnande, social gemenskap och ökad kunskap om natur och miljö. Det övergripande målet för dessa är att stödja människors möjligheter att vistas i naturen och utöva friluftsliv där allemansrätten är en grund för friluftslivet. Alla människor ska ha möjlighet att få naturupplevelser, välbefinnande, social gemenskap och ökad kunskap om natur och miljö.

1. **Tillgänglig natur för alla** - målet innebär att alla människor ska ha möjlighet att vistas i och njuta av natur- och kulturlandskapet. Att känna sig välkommen, lockad och stimulerad av naturen är avgörande för att människans ska vistas i naturen.

2. **Starkt engagemang och samverkan för friluftslivet** - målet sätter individens personliga val och engagemang i centrum. Länsstyrelserna och kommunerna har en viktig roll i friluftslivsarbetet där länsstyrelserna genom särskilda medel har anställt friluftssamordnare och väglett kommunerna i högre grad. De ideella organisationernas engagemang är avgörande för att kunna erbjuda aktiviteter och kunskap om friluftsliv.
3. **Allemansrätten** - Många friluftsanskiviteter sker på privat mark med allemansrätten som grund. Viktiga mål för friluftspolitikerna är att allemansrätten värnas och att allmänhet, markägare, föreningar och företag har god kunskap om allemansrätten.
4. **Tillgång till natur för friluftsliv** – målet innebär att friluftslivets behov säkerställs genom hållbart brukande, fysisk planering och bevarande.
5. **Attraktiv tätortsnära natur** – målet innebär att det ska finnas tillgång till attraktiv natur i närheten av tätorter. Allmänheten ska ha tillgång till grönområden och ett tätortsnära landskap med höga friluftsliv-, natur- och kulturmiljövärden.
6. **Hållbar regional tillväxt och landsbygdsutveckling** – målet innebär att friluftsliv och turism bidrar till att stärka den lokala och regionala attraktiviteten och medverkar till en stark, hållbar utveckling och regional tillväxt.
7. **Skyddade områden som resurs för friluftslivet** - målet handlar om att naturområden ska göras attraktiva för friluftsliv och rekreation.
8. **Ett rikt friluftsliv i skolan** - målet innebär att förskolor, förskoleklasser, grundskolor och motsvarande bedriver friluftslivsverksamhet och undervisning om en god miljö och hållbar utveckling enligt styrande dokument.
9. **Friluftsliv för god folkhälsa** - målet handlar om att skapa goda förutsättningar så att människor kan vara regelbundet fysiskt aktiva i natur- och kulturlandskapet.
10. **God kunskap om friluftslivet** - målet innebär att det bör finnas etablerad forskning och statistikinsamling kring friluftsliv som utgår från ämnesfältets bredd och mångvetenskapliga karaktär, är långsiktig över tiden och bygger på behoven hos friluftslivets aktörer.

AGENDA 2030 och friluftslivspolitikerna



Genom att främja friluftslivsarbetet bidrar vi till de 17 globala hållbarhetsmålen. I målet om hållbara städer och samhällen (mål 11), står det till exempel att vi behöver skapa säkra och inkluderande grönområden för alla. Sammanlagt 11 av de 17 målen har i olika grad koppling till

friluftslivspolitikerna enligt länsstyrelsen. Dessa kopplingar går även att studera mer hos folkhälsomyndigheten (Agenda 2030).

Regionala mål och strategier

Västernorrlands län ska ha ett rikt friluftsliv och naturen ska vara tillgänglig för alla. Det regionala arbetet med friluftsliv samordnas av länsstyrelsen utifrån de tio nationella målen för friluftsliv som beskrivits ovan.

Länsstyrelsen Västernorrland

Länsstyrelsen i Västernorrland arbetar med skydd och skötsel av värdefulla naturområden, exempelvis naturreservat. I Härnösands kommun finns 17 naturreservat. Några av dessa är mycket populära besöksmål såsom Smitingen Härnöklubb, Västanåfallet, Brånsån och det nybildade Mjällådalens naturreservat. Länsstyrelsen förvaltar och iordningsställer anordningar för friluftslivet beroende på besöksvärden. Målsättningen är att alla ska ha möjligheter till naturupplevelser och friluftsliv i skyddad natur. Ett flertal naturreservat är därför tillgänglighetsanpassade för att underlätta för besökarens mångfald av funktionsvariationer. I en del naturreservat finns det vindskydd, stugor, dass, vandringsleder informationsskyltar eller andra anordningar för friluftslivet. Länsstyrelsen samverkar med kommunen i skötsel och förvaltningsarbetet i flera naturreservat.

Naturum Höga kusten vid Skuleberget i Kramfors kommun drivs av länsstyrelsen och ordnar bland annat guidade turer och utställningar om naturen i området. Besökscentrum vid Västanåfallet är ett viktigt nav för naturintresserade och erbjuder tillfälliga uthyrningslokaler, utställningar samt försäljning av lokala hantverk och caféverksamhet under sommarhalvåret.

Länsstyrelsen har även upp i uppdrag att samordna och implementera den nationella folkhälsopolitiken och utifrån de nationella friluftslivsmålen leda och utveckla friluftspolitikerna regionalt. Länsstyrelsen driver det regionala friluftsrådet där bland annat Härnösands kommun deltar.

Region Västernorrland

I den Regionala utvecklingsstrategin förkunnas det att Västernorrland som geografiskt område har en rad platsbundna och naturgivna förutsättningar, naturkrafter. Visionen fram till 2030 förutsätter att länets aktörer agerar ansvarsfullt och hållbart. På så sätt säkras ett konkurrenskraftigt näringsliv utan att riskera hälsosamma livsmiljöer och värdefulla kultur- och naturmiljöer. Västernorrlands natur har en stor betydande roll för människor som utövar friluftslivet, både för turismen och dess invånare. Denna turism har en ökad betydelse för regional tillväxt och landsbygdsutveckling. Detta behöver ske på ett hållbart sätt och det betyder att människan som rör sig i naturen med stöd av allemansrätten behöver visa god hänsyn till andra friluftslivsutövare och markägare men också till naturvärden. Regionen har 2022 två regionövergripande projekt för friluftslivet som berör Härnösands kommun, ett av dem innefattar att skapa en regional ledorganisation för vandringsleder och det andra cykling i Västernorrlands län.

Västernorrlands museum

Västernorrlands museum är ett omtyckt besöksmål i Härnösand i naturnära omgivning. En del av muséets verksamhet utgörs av Murberget friluftsmuseum som är ett av de största friluftsmuseerna i Sverige med byggnader och miljöer som speglar bebyggelse, social historia, utbildningsväsende, kyrkans och socknens betydelse, vägväsendet, järnbruken, samisk kultur, efterkrigstiden och fäbodkultur. Under sommaren finns kunniga guider som visar området. Kyrkan, som är producerad på 1920 talet efter medeltida förebilder, är en omtyckt vigselkyrka. Området är öppet för besök året

om. Under sommarsäsongen erbjuds guidningar och en mängd aktiviteter i de historiska byggnaderna.

Strategiskt kulturarvsprogram för Västernorrland

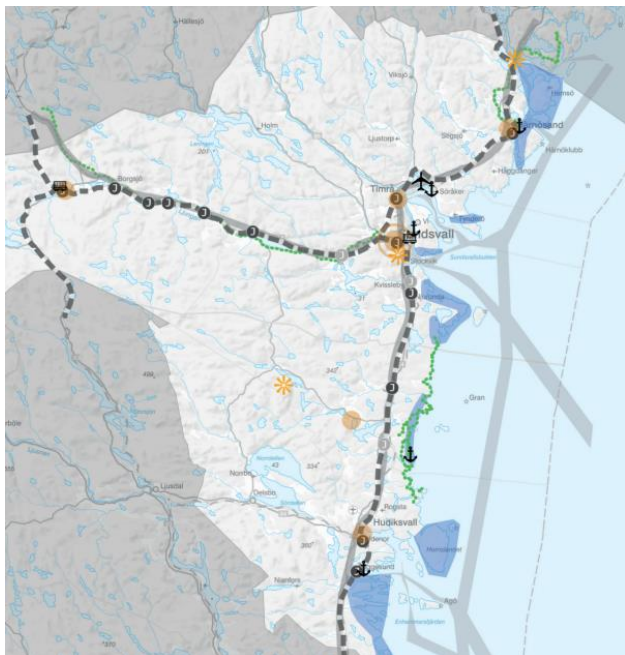
Strategiskt kulturarvsprogram för Västernorrland 2021-2024 utgör Region Västernorrland och Länsstyrelsen Västernorrlands gemensamma strategi för arbetet med kulturarv och kulturmiljö. Ambitionen är att programmet ska inspirera och kunna fungera som ett arbetsverktyg för alla som vill utveckla och använda Västernorrlands kulturarv. Länsstyrelsen ansvarar för det statliga kulturmiljöarbetet.

Höga Kusten

De senaste 10 åren har Höga Kusten varit en av Sveriges snabbast växande friluftsdestinationer, mellan 2010-2019 har antalet gästnätter ökat med 59% och destinationen växer därmed i betydligt snabbare takt än riksgenomsnittet som ökat med +19%. Höga Kustens identitet som friluftsdestination och fortsatta utveckling baseras på de naturmiljöer och aktörer som arbetar för att strategiskt utveckla och värna friluftslivet. Härnösands kommun samverkar med Kramfors, Sollefteå och Örnsköldsviks kommuner i destinationsbolaget Höga Kusten destinationsutveckling för att gemensamt skapa förutsättningarna för en utökad hållbar besöksnäring. Höga Kusten Destinationsutveckling har tillsammans med andra berörda aktörer tagit fram en besöksnäringstrategi för Höga Kusten med visionen ”Alltid en nivå till – mot 2030” med missionen om att skapa en ”Attraktiv, hållbar och tillgänglig plats dit fler längtar”, både besökare och boende. Härnösands kommun har deltagit i framtagandet av denna strategi och hösten 2021 ställde sig Härnösands kommunstyrelse formellt bakom den framarbetade besöksnäringstrategin.

Sundsvallsregionen

Härnösand, Timrå, Sundsvall, Ånge, Nordanstig och Hudiksvalls kommuner samverkar sedan många år för en förbättrad livskvalitet och regional utveckling. En del i arbetet att samordna och se på samhällsplaneringen ur ett helhetsperspektiv. Sundsvallsregionen kan gemensamt skapa attraktivitet genom exempelvis samordnad friluftsplanering. I den framtagna utvecklingsinriktningen lyfter kommunerna fram gemensamma ställningstaganden. De av särskilt värde för friluftsplaneringen presenteras nedan:



Figur 4: Utvecklingsinriktning för Sundsvallsregionen

- Vi lyfter fram vårt enastående natur- och kulturlandskap som värdefullt och en viktig resurs för framtida utveckling. Helhetssyn och långsiktighet ska vara en utgångspunkt för planering av mark- och vattenanvändning i våra kommuner.
- Vi gör det möjligt för längre vandringar genom utveckling av S:t Oloavsleden, Kustleden och en förlängning av Höga Kusten-leden. Kring dessa leder ska markanvändning som gynnar besöksnäringen prioriteras.
- Vi främjar besöksmål för kustturism som möjliggör hela resan med fritidsbåt längs kusten. Där anpassas markanvändningen för att utveckla infrastruktur och bebyggelse som gynnar besöksnäring.

Kranskommuner

För Härnösands kommun är det av särskild vikt att driva frågor av intresse för friluftspleneringen tillsammans med kranskommunerna, då många lokalt värdefulla områden för friluftslivet sträcker sig över till kringliggande kommuner. Resultatet från invånardialogerna lyfter fram flera områden att verka för tillsammans. Nedan presenteras ett urval:



Figur 5: Strukturbild över kranskommunerna och stråk för friluftslivet.

- Längre leder kan gå över kommungränser exempelvis en förlängning på Höga Kusten-leden mot Kramfors och en vandringsled från Häggdånger mot Timrå. Med ambitionen att knyta ihop Härnösand med Höga Kusten och med Destination Sundsvall.
- Eksjön och de stora Myrområdena i Viksjö kommun del sträcker sig över till Timrå och utpekas som särskilt värdefulla för friluftsliv.
- Naturreservaten är populära för friluftslivet. Under 2022 invigdes Mjällådalens naturreservat som befinner sig både över kommungränsen av Timrå och Härnösands kommun.

Lokala mål och strategier

Härnösands kommuns tillväxtstrategi

I Härnösands kommuns tillväxtstrategi till 2040 är målsättningen att växa till 30 000 invånare och möjliggöra för 11 500 arbetstillfällen till år 2040. Att strategiskt arbeta för friluftslivet bidrar till att skapa förutsättningar för att nå båda dessa mål. Nedan bryts de 6 delmålen i tillväxtstrategin ned och deras koppling mot det strategiska arbetet med friluftslivet förtydligas.

Gemensam kraft: Att verka för att utveckla kommunens friluftsliv är ingenting som en organisation eller myndighet kan genomföra på egen hand. Kommunen kan genom sin planering skapa rätt förutsättningar för att föreningslivet, företag och privatpersoner ska använda och själva utveckla friluftsupplevelser i kommunens naturmiljöer.

Utbildning som får människor att växa: Kommunens naturmiljöer är en grundläggande förutsättning för utbildning och lärande över alla åldrar. Desto mer vi vet om naturen, desto mer samhörighet känner vi med den och vill ta hand om den. Att lägga grunden för att känna sig trygg och bekväm i naturen kräver att vi vistas i naturen. Därav är kommunens friluftsområden och naturmiljöer i närhet av skolor och förskolor särskilt viktiga. Bevarande och utvecklandet av gröna skolgårdar och skolnära skogar är viktiga förutsättningar för utomhuspedagogiken.

Företagsamhet: Höga Kustens och Härnösands företagsamhet baseras till stor del av unika naturmiljöerna som finns här. Att verka för att strategiskt utveckla och skydda dessa miljöer och värden tillsammans med närings- och föreningslivet kommer i sin tur bidra till att skapa fler arbetstillfällen.

Den trygga och personliga livsmiljön: I Härnösands kommun har alla nära till en naturmiljö, vilket är en viktig del i att ha en trygg och personlig livsmiljö. Det finns redan idag platser som möjliggör ett personligt friluftsliv för många målgrupper. Men en variation av friluftsområden och upplevelser bör spridas i alla kommunens delar för att tillgodose behovet och uppnå målet om en trygg och personlig livsmiljö.

Hållbarhet genomsyrar allt: Att verka för friluftslivsutveckling handlar till stor del om att skydda viktiga naturmiljöer och tillgängliggöra andra miljöer för fler. Vid rätt hantering bidrar detta arbete till att eftersträva både ekologisk, social och ekonomisk hållbar utveckling av kommunen.

Ett starkt växande varumärke och ökade reseolymer skapar planeringsutmaningar med krav på stödjande infrastruktur och fysisk planering, men också en utmaning kring potentiellt ökat slitage. Detta är ytterligare ett incitament att arbeta långsiktigt och hållbart i utvecklingsarbetet. Att minimera negativa och maximera turismens (friluftslivets) positiva effekter. Härnösand i Höga Kusten ska vara en plats som visar engagemang, medvetenhet och handlingskraft.

Infrastruktur är basen för utveckling: Att verka för tillgängligheten till naturen och friluftslivet innefattar att inkludera behovet av utveckling av sammanlänkande infrastruktur. Det kan vara att tillgodose behovet av infrastruktur i form av transportstråk för olika färdstätt till kommunens friluftsområden eller att minska barriärerna som samma transportstråk kan skapa. Framför allt är den gröna och blå infrastrukturen särskilt viktig, för att nå delmålet bör kommunens naturområden knytas samman med denna typ av infrastruktur.

Härnösands kommuns översiktsplan

Många av kommunens natur- och friluftsområden får nya funktioner olika säsonger. Sommartid är våra vattenmiljöer välbesökta badplatser, kanotleder och fiskeområden. På vintern förvandlas de till välbesökta skridskoisar, skid- och skoterleder. Många platser efter Härnösands kust är även populära för vågsurfing. Dessa förändringar ska inkluderas i vår planering av friluftslivet för att skapa platser och målpunkter som är användbara av många under hela året. Härnösands frilufts- och naturområden har olika identitet och karaktär, vilket ska beaktas vid utveckling och bevarande av dessa områden.

Organiserat friluftsliv återfinns i kommunens friluftsområden och naturreservat som innehåller och eller kan utvecklas med fler skyltade vandringsleder med friluftslivsanordningar exempelvis bänkar och grillplatser för ett tillgängligt friluftsliv. Utöver dessa platser finns natur- och vattenmiljöer som är värdefulla för friluftslivet men som inte behöver utvecklas i samma omfattning utan där naturen

får vara. Om det finns enskilda platser i dessa områden som ska utvecklas behöver detta genomföras tillsammans med markägarna.

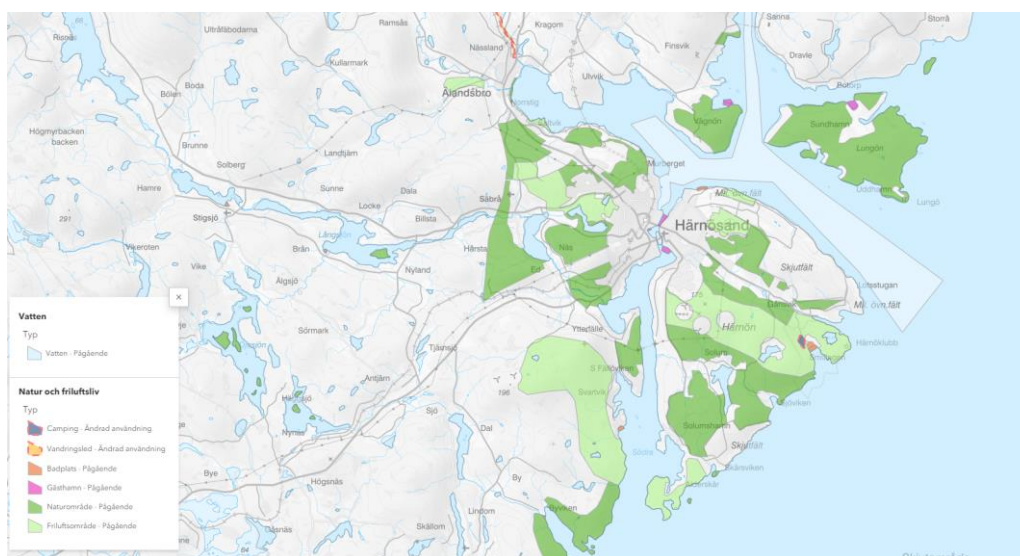
Friluftsprogrammet ska beakta och uppfylla nedanstående riktlinjer och ”att göra” punkt.

Riktlinjer för friluftslivsarbetet från översiktsplanen:

- I Härnösand ska vi ha ett regionalt besöksnäringssperspektiv när utveckling för friluftslivet planeras.
- Friluftslivs- och naturområdenas identitet och karaktär ska styrka dess utveckling och dess omfattning.
- Utvecklingen av kommunens och friluftsområden ska ske i samråd med dess användare.
- Organiserade friluftsområden ska i första hand utvecklas i anslutning till gång-, cykel- och kollektivtrafikstråk för att vara tillgängliga för fler.
- Inkludera friluftslivsmålen vid planering av och för friluftslivet i Härnösands kommun.

”Att göra” punkter från översiktsplanen:

- Uppföljning på friluftslivsmålen i den kommunala friluftslivsplaneringen.



Figur 6: Mark och vattenanvändningskarta från Översiktsplan 2040, gällande Natur och friluftsliv.

Härnösands kommuns naturvårdsprogram

Naturvårdens uppgift handlar både om att skydda och förvalta värdefulla områden och arter och att möta människors behov av att använda naturen och allt som naturen ger. Med stöd av lagstiftningen i miljöbalken kan kommunen verka för skydd och hänsyn i naturmiljön. Härnösands kommun bedriver en del egna naturvårdsprojekt, där många av dessa har gett mervärden för friluftslivet, exempelvis Godstjärn och Lövudden-Gådeåleden som idag är populära platser för tätortsnära friluftsutövande.

Härnösands kommun har ett befintligt naturvårdsprogram från 2008 som beskriver värdefull natur i kommunen. Till programmet fanns en bilaga för friluftslivet som vid antagande av friluftslivsprogrammet kommer att bli inaktuell. Härnösands strategiska friluftslivsarbete ska fortsatt gå hand i hand med arbetet med naturvård framöver.

Ett åtgärdsprogram för naturvård antogs i december 2022 som pekar ut åtgärder för naturvård fram till 2032.

Friluftsprogrammets målsättning

Målsättningen och strategierna för Härnösands kommuns friluftslivsarbete (Grön) kommer att ta avstamp och förankras i friluftspolitikens tio mål (Blå), för att se till att strategin uppnås har indikatorer tagits fram som siktar mot 2030 (Grå).

Härnösands målsättning för friluftslivet	Övergripande mål & strategier	Indikatorer 2030
<p>Kommunen ska i sin samhällsplanering förstärka den upplevda och faktiska tillgängligheten till kommunens naturområden. Tätortsnära friluftsområden ska ses som mötesplatser, med möjlighet utbildnings- och integrationsfrämjande och bör utvecklas därefter. Verka för tydlighet och tillgänglighet i form av entréer, skyltning och information. Friluftslivet ska kommuniceras med samma tydlighet som för besökare.</p> <p>Härnösands kommun ska strategiskt och långsiktigt arbeta i projektform för att söka extern finansiering via t.ex. LONA.</p>	<p>Tillgänglig natur för alla – <i>Nationellt friluftsmål.</i></p> <p>God bebyggde miljö</p> <p><i>Sveriges miljömål</i></p> <p>Hållbara städer och samhällen – <i>Mål 11, Agenda 2030</i></p> <p>Den trygga och personliga livsmiljön – <i>Härnösands kommuns tillväxtstrategi</i></p> <p>Höga Kusten är en plats dit allt fler längtar – både som besökare och boende <i>Höga Kustens besöksnäringstrategi mot 2030.</i></p>	<ul style="list-style-type: none"> Kommunens tätortsnära friluftsområden är utvecklade i enlighet med friluftsprogrammets riktlinjer. Tydligare information om kommunens utbud av friluftsupplevelser på kommunens hemsida, och i relevanta forum t.ex. HKT/HKD, LST, digitala plattformar och nätverk. Härnösands kommun ska bli årets friluftskommun minst en gång under programperioden.
<p>Kommunen ska fortsätta att kontinuerligt föra dialoger med allmänheten, föreningar och näringsliv om utveckling och bevarande av viktiga områden för friluftslivet. Vid utveckling av ett specifikt område ska dess användare få möjlighet att bidra.</p> <p>Fritidsbanken har en viktig roll för det jämlika friluftslivet och en viktig resurs och är en del i kommunens strategiska arbete med friluftslivet.</p>	<p>Starkt engagemang och samverkan – <i>Sätta individens personliga val och engagemang i centrum". Nationellt friluftsmål.</i></p> <p>Gemensam kraft – Härnösands tillväxtstrategi</p> <p>Lokalborna besöksnäringens främsta företrädare – Höga kustens besöksnäringstrategi mot 2030.</p>	<ul style="list-style-type: none"> Friluftsföreningar, skolverksamhet och eller privatpersoner har deltagit vid alla större utvecklingsprojekt, ex. vid planering eller genomförande. Friluftsförum samverkar och arbetar kontinuerligt för att utveckla friluftslivet i Härnösand. Utbudet av friluftsutrustning på Fritidsbanken har ökat
<p>Kommunen ska ta fram ett informationsmaterial eller lyfta fram annat myndighetsmaterial om allemansrätten på kommunens kanaler. Materialet kan användas i utbildande syfte och med fördel marknadsföras till skola och utbildningsdelarna av organisationen.</p>	<p>Allemansrätten –</p> <p><i>"Värna allemansrätten och att allmänhet, markägare, föreningar och företag har god kunskap om allemansrätten". Nationellt friluftsmål.</i></p> <p>Hållbarhet genomsyrar allt – <i>"Härnösands kommuns tillväxtstrategi"</i></p>	<ul style="list-style-type: none"> Det finns utbildningsmaterial av olika format att ta del av om allemansrätten på kommunens hemsida. Det finns ex. en informationsskylt eller utbildningsstig om allemansrätten i någon av kommunens tätortsnära friluftsområden.
<p>Den kommunalt ägda skogen för friluftsliv ska skötas med långsiktigt hållbart och försiktigt skogsbruk för att främja ett aktivt friluftsliv. Naturområden ska värderas högt utifrån friluftslivets ekologiska, sociala och ekonomiska värden och vägas mot annan utveckling.</p> <p>Kommunen ska, för att utveckla och bibehålla ett aktivt friluftsliv, genom att förvärva eller på annat sätt säkra markområden för friluftslivsändamål.</p>	<p>Tillgång till natur för friluftsliv –</p> <p><i>"Säkerställa möjligheter till friluftslivet genom hållbart brukande, fysisk planering och bevarande" Nationellt friluftsmål.</i></p> <p>Ekosystem och biologisk mångfald <i>Mål 15 Agenda 2030</i></p> <p>Hållbarhet genomsyrar allt – <i>"Härnösands kommuns tillväxtstrategi"</i>.</p> <p>Den trygga och personliga livsmiljön <i>"Härnösand kommuns tillväxtstrategi"</i></p>	<ul style="list-style-type: none"> Skogsområdena har vårdats på ett sätt som har bevarat höga naturvärden och samtidigt fortsatt vara populära besöksmål i invånarnas vardag. Inventering och säkerställande av tätortsnärafriluftsområden har genomförts. Det finns en budget för strategiska markinköp för friluftsliv.

<p>Tätortsnära Friluftsområden ska tillgängliggöras genom att få ta plats i planering, utveckling och förvaltning. För att bli attraktiva behöver några av områdena utvecklas med entréer, skyltning och andra faciliteter. Den tätortsnära naturen ska utvecklas ur ett besöksnäringssperspektiv för att skapa en helhet med den byggda miljön.</p>	<p>Attraktiv tätortsnära natur – <i>”Värna tillgången till attraktiv natur i och i närheten av tätorter. Allmänheten ska ha tillgång till grönområden och ett tätortsnära landskap med höga friluftsnatur- och kulturmiljövärden”.</i> <i>God bebyggd miljö</i> <i>Sveriges miljömål</i> Infrastruktur är basen för utveckling – <i>”Härnösands kommuns tillväxtstrategi”</i> Turistanpassad tillgänglighet – <i>”Höga Kustens besöksnäringstrategi”</i></p>	<ul style="list-style-type: none"> • De tätortsnära friluftsområdena har utvecklats enligt friluftsprogrammet riktlinjer. • De tätortsnära friluftsområdena besöks av fler målgrupper vid en uppföljningsenkät. • Det totala besöksantalet har ökat i tätortsnära friluftsområden.
<p>I Härnösand ska vi ha ett regionalt besöksnäringss- och landsbygdsperspektiv när utveckling för friluftslivet planeras.</p>	<p>Hållbar regional tillväxt och landsbygdsutveckling – <i>”Att friluftsliv och turism bidrar till att stärka den lokala och regionala attraktiviteten och medverkar till en stark, hållbar utveckling och regional tillväxt”</i> Företagsamhet – <i>”Härnösands kommuns tillväxtstrategi”</i> Höga Kusten är en plats dit allt fler längtar – både som besökare och boende. <i>”Höga Kustens besöksnäringstrategi mot 2030”.</i></p>	<ul style="list-style-type: none"> • Kommunen deltar aktivt i regionala samarbeten kring friluftslivet. • Gemensamma friluftspjekt har utvecklats, som exempelvis längre vandringsleder och dess grafiska profil.
<p>Härnösand ska skydda fler områden som naturreservat eller likvärdigt. Kommunens befintliga naturreservat är populära för friluftsliv och rekreation, vilket bör beaktas när nya naturreservat tillskapas.</p>	<p>Skyddade områden som resurs för friluftslivet – <i>”Göra naturområden attraktiva för friluftsliv och rekreation”.</i> Hållbarhet genomsyrar allt – <i>”Härnösand kommuns tillväxtstrategi”</i></p>	<ul style="list-style-type: none"> • Det finns fler kommunala naturreservat som skyddar områden med höga värden. • Naturreservatens värden går att ta del av genom information som en del av friluftsupplevelsen i området.
<p>Skolskogar och naturområden i närheten av skola och förskola ska värderas högt och ses som en del av utbildningsmiljön. Kommunens skolor ska uppmuntra använda sig av utomhuspedagogik.</p>	<p>Ett rikt friluftsliv i skolan – <i>”Att förskolor och skolor bedriver friluftslivsverksamhet och undervisning om förutsättningar för en god miljö och hållbar utveckling”</i> <i>God utbildning för alla</i> Mål 4 Agenda 2030 Utbildning som får människor att växa – <i>”Härnösand kommuns tillväxtstrategi”</i></p>	<ul style="list-style-type: none"> • Kommunens skolor och förskolor har fått vara delaktiga i att peka ut vilka naturområden som är viktiga för dem i sin verksamhet. • Skolor och förskolor i närheten av naturområden har varit delaktiga vid utvecklingen av utbildningsmiljöer i området.
<p>Kommunen ska förutom att utöka tillgängligheten till naturen, bibehålla en mångfald av naturupplevelser samt uppmuntra skola, vård, omsorg och föreningsliv att använda sig av naturen och friluftsområden som en arena för aktivitet.</p>	<p>9. Friluftsliv för god folkhälsa – <i>”Skapa goda förutsättningar för människor att vara regelbundet fysiskt aktiva i natur- och kulturlandskapet”</i> <i>Sveriges folkhälsomål</i> Den trygga och personliga livsmiljön – <i>”Härnösands kommuns tillväxtstrategi”.</i></p>	<ul style="list-style-type: none"> • Genomfört utbildningsinsatser eller initiativ eller insatser i den fysiska miljön som uppmuntrar fler målgrupper att ta sig ut i kommunens naturområden. • Kontinuerligt genomfört kommunikation och information som uppmuntrar fler målgrupper att ta sig ut i kommunens friluftsområden.

<p>Härnösand ska vara tydliga i sin kommunikation gällande friluftslivet i kommunen. Friluftspleneringen är ett kontinuerligt arbete som innefattar att fortsätta inhämta data och synpunkter kring friluftslivet i kommunen och i sin tur uppdatera programmet eftersom.</p>	<p>10. God kunskap om friluftslivet – <i>”Säkra tillgången till etablerad forskning och statistikinsamling kring friluftsliv”.</i></p>	<ul style="list-style-type: none"> • Kontinuerliga mätningar och dialoger med allmänheten hur kommunens områden för friluftsliv används och uppfattas.
---	--	---

Friluftslivets regelverk

Allemansrätten

Allemansrätten gör det möjligt för alla att röra sig fritt i naturen oavsett förutsättning. Allemansrätten stärker – i längden – folkhälsan med en god fysik och psykisk hälsa eftersom utevistelse och friluftsliv ger människan ett jämlikt välbefinnande. Däremot är inte allemansrätten bara en rättighet utan innebär också en skyldighet. Den som använder allemansrätten och vistas i naturen har därför också en plikt att ta hänsyn till både naturen, markägaren, djurlivet och andra besökare. Huvudregeln för allemansrätten är att inte förstöra eller störa naturen och här får du som människa vistas utan att fråga om lov. Du kan paddla, plocka bär, ströva, ta en promenad, slå upp ett tält eller bara sitta på en sten i skogen.

När det gäller naturreservat, nationalparker eller andra skyddade områden så gäller särskilda regler eller områdenas föreskrifter som kan innebära begränsningar på allemansrätten. För att skydda dessa områdens unika värden kan det vara förbjudet att elda, cykla, tälta eller ha en hund okopplad.. Ett annat exempel på en föreskrift som går utanför allemansrätten och det är fågel- och sältskyddsområden. Dessa har besökstid bara en viss tid på året.

Miljöbalken

Riksintresse för friluftsliv

Härnösands kommun har ett riksintresse för friluftsliv, **Smitingen-Härnöklubbs naturreservat**. Kommunens vision är att utveckla detta område för besöksnäring och friluftsliv genom en camping i samspel med naturen vilket är inskrivet i reservatsföreskrifterna.

Områden för friluftslivsutveckling där det finns fornlämningar och skyddade kulturmiljöer ska samråd med Länsstyrelsen ske.

Riksintresse för totalförsvaret

Riksintresset för totalförsvaret och dess påverkansområden ligger i områden i Härnösands kommun där rekreation och friluftsliv nyttjas flitigt, exempelvis Härnöns och Skärsvikens skjutfält och sjöövningssområden. Då dessa platser är av riksintresse kan de inte pekats ut som friluftsområden i friluftsprogrammet. Men det bör beläggas att dessa naturområden är av stort värde för det rörliga friluftslivet och att en fortsatt samverkan med totalförsvaret ska eftersträvas.

Riksintressen för naturvård innefattar:

- Gådeåns vattensystem
- Ångermanälvens södra del

- Härnökusten
- Barsviken

Natura-2000

Inom kommunen finns fem områden som klassas som Natura-2000 områden. Värdefull natur i EU samlas i nätverket Natura-2000 och klassas som riksintresse. Natura-2000 har tillkommit med stöd av EU:s habitat- och fågeldirektiv och syftar till att skydda naturtyper, djur och växter samt att förhindra att arternas livsmiljöer förstörs för framtida generationer.

- Smitingen/Härnöklubb- Ett skogs- och bergsområde med vegetationsklädda havsklippor mot öppet hav.
- Vägsjöknasen - Ett kalkrikt naturskogsområde av typen västlig taiga.
- Latmansmon - Har raviner med en värdefull population av sötgräs.
- Vänta litets grund - Grundet har klassats som en av mest värdefulla utsjöbankarna i Bottniska viken då den skiljer sig från övriga genom sin rika förekomst av blåmusslor. Grundet har även ett stort värde som lekplats för strömming.
- Habborn - Ett område med skogslandskaps fåglar och andra arter som är beroende av gammal skog, området ligger till stor del i Kramfors kommun.

Riksintresse för kulturmiljövård

Härnösands kommun har 3 områden av riksintresse för kulturmiljövården enligt 3 kap 6 § i Miljöbalken. Områdena i kommunen är som följande:

- **Gustavsvik – Ramvik [Y 23]** – en samlad varvsmiljö med en militärhistorisk bakgrund belägen vid Ångermanälvens utlopp.
- **Härnösand 8 [Y 21]** – Härnösand har en speciell roll i Norrlands historiska utveckling och kulturliv. Dess mångsidiga förvaltningsfunktioner, den äldsta strandbundna planstrukturen och framträdande nyklassicistiska karaktärsbyggen.
- **Vägnön [Y 22]** – Exempel på norrländsk kuströsemiljö med stråk av bronsåldersrösen.

Naturresevat och annan skyddad natur

Naturresevat bildas för att värdefulla fjäll och myrar, ängar och hagar, skogar och vatten och alla de arter som finns ska bevaras och göras tillgängliga för naturupplevelser från nu och i all framtid. Naturresevat finns även till för att tillgodose friluftslivets intressen. I Sverige finns det 5000 naturresevat där både länsstyrelser och kommuner placerat skyddsformen för de olika områdena med stöd av det 7 kapitlet i Miljöbalken. Naturresevatet kan innehålla allt från öppna kulturlandskap till myrar, till vattendrag, till naturskog och till marina miljöer.

Naturresevaten har alltid ett beslutsdokument som beskriver syftet med skyddet och föreskrifterna samt en skötselplan. I föreskrifterna brukar allemansrätten tas upp om det inskränker på rättigheterna eller inte. Härnösands kommun har 17 naturresevat som varierar från grunda havsvikar med rik biologisk mångfald till klapperfält som visar spåren efter landhöjningen till kommunens flera hundraåriga tallar. Det är allt från sällsynta lavar till skyddsvärd urskog och till flodpärlmusslor. Flera av dessa är särskilt intressanta för friluftslivet i kommun, dessa presenteras mer ingående under Del 3 – Övriga områden.

Strandskydd

Strandskyddet finns till för att trygga förutsättningarna för allmänhetens friluftsliv och bevarandet av goda livsvillkor för djur- och växtlivet på land samt i vattnet. En generell bestämmelse för strandskyddet är 100 meter vid medelvattenstånd från strandlinjen ut i vattenområdet och på land enligt Miljöbalkens 7 kapitel. Detta innefattar alla sjöar, vattendrag och kuster i Sverige. Härnösands kommun har däremot utökat strandskyddet till 200 meter längst en del sträckor med höga skyddsvärden vid kusten. Strandzonerna som tillkommer av strandskyddet ska inte privatiseras eller upplevas privata med exempelvis privata bryggor eller anläggningar utan vara tillgängliga för allmänhetens tillgång till vattenområden

Fridlysning

Enligt kapitel 8 i Miljöbalken stöds fridlysning utifrån artskyddsförordningen. Fridlysning innebär ett förbud mot att plocka, döda, fånga eller samla in/skada svampar, växter och djur. Däremot gäller inte detta alltid utan det finns undantag under jaktsäsonger.

Nedskräpning

Enligt 15 kap. 26 § Miljöbalken Får ingen skräpa ned utomhus på en plats som allmänheten har tillträde till eller insyn till. Lag (2016:782). Sophantering i naturen kan vara en svår fråga, då fler sopkorgar inte brukar minska nedskräpningen utan snarare kan öka mängden skräp. Det bästa är att i detta fall placera sopkärl vid friluftsområdenas entréer och informera användare av området att ta med sig skräpet tillbaka dit vid vistelse i naturområdet. I områden där inte kommunen är markägare bör hantering ske i samverkan med markägare, framför allt vid utveckling av exempelvis längre vandringsleder ska iordningställda platser med sophantering finnas efter vägen för att reducera nedskräpning.

Samrådsplikt

Enligt 12 kap. 6§ Miljöbalken framgår bestämmelser för samrådsplikt. Det är en viktig punkt för friluftslivet eftersom det handlar om verksamheter eller åtgärder som väsentligt kan ändra naturmiljön och där anmälnings- och tillståndsplikt inte gäller. Vandrings-, rid- och cykelleder samt anordningar av lägerverksamheter eller tävlingar är några exempel på aktiviteter och friluftsanläggningar som behöver samråd. Friluftsprogrammet kommer att samrådas då det föreslår dessa typer av förändringar, det här innebär att dessa ändringar inte behöver samrådas vid genomförande. Åtgärderna behöver ändå kommuniceras och förankras hos allmänhet och föreningar innan genomförande då inte alla har möjlighet att ta del av friluftsprogrammet.

Diken och stängsel

Något som inskränker på allemansrätten är diken och stängsel där människans möjlighet att ta sig till områden som omfattar allemansrätten. Miljöbalkens 26 kapitel beskrivs bestämmelserna om just diken och stängsel. Exempel kan vara att sätta krav på stängsel att de ska ha en grind för en möjlig och fri passage för allmänheten till och från naturen enligt allemansrätten.

Plan och bygglagen (PBL)

Plan och bygglagen är den lag i Sverige som reglerar samhällets krav på byggande och planering av vatten och mark. Planeringsprocessen syftar till att avväga och samordna olika intressen i ett tidigt skede. Friluftsliv är ett allmänt intresse som behöver beaktas som en avvägning mot andra intressen, men även ska utvecklas på mark lämplig för ändamålet. Ett exempel är att inte utveckla kommunala friluftsområden på förorenad mark, för att minimera skador på människa och miljö i ett senare skede. Härnösands kommuns översiktsplan är det styrdokument i enlighet med PBL som är vägledande vid utveckling och bevarande för friluftslivet.

Kulturmiljölagen (KML)

Kulturmiljölagens (KML) övergripande syfte är att skapa en garanti för nuvarande och kommande generationers tillgångar till en stor mängd av kulturmiljöer. Denna lag har bestämmelser som handlar om att skydda viktiga delar av kulturarvet som exempelvis skydd av värdefulla byggnader, såsom kyrkliga kulturminnen, fornfynd, fornlämningar och vissa kulturföremål. Vid utveckling för friluftslivet är det framför allt viktigt att beakta och inkludera fornlämningar och kulturarv som en del av utvecklingen. Att lyfta fram historia och kulturmiljöer skapar även ett mervärde för utvecklingen av platsen.

Friluftslivets andra påverkansområden

Fritidsfiske

Fritidsfiske ingår inte i allemansrätten däremot så får man fiska fritt med spö och vissa andra handredskap längs med kusterna och i Sveriges fem största sjöar. I andra vatten så krävs det fiskekort eller annat tillstånd. Härnösands kommun har ett tillgänglighetsanpassat fiskeområde vid namn Värptjärn som är en del av Fällebergets friluftsområde. Värptjärn underhålls av Sportfiskeklubben Strömslåndan tillsammans med kommunen. Det finns ca 2000 fiskevårdsområden i Sverige som förvaltas av fiskevårdsföreningar, 143 av dem finns i Västernorrlands län och 8 i Härnösands kommun.

Förbudsskyltar

Enligt

Skyltar som avvisar allmänheten från ett visst område som är av betydelse för friluftslivet får bara finnas uppsatta efter tillstånd från kommunen. Enligt 5§ Lag (1998:814) med särskilda bestämmelser om gaturenhållning och skyltning (LGS). Kommunens beslut kan överklagas till länsstyrelsen.

Rätten att färdas över annans mark bör även sättas i sammanhang med övrig lagstiftning som reglerar tomt, plantering samt hemfridsbrott.

12 kap 4 § brottsbalken, Den som olovligen och på annat än väg färdas över tomt eller plantering, eller över någon annan mark som kan skadas av detta, döms för tagande av olovlig väg till böter eller fängelse i högst sex månader. Lag (2017:442).

Samt, 4 kap 6 § brottsbalken; Den som olovligen intränger eller kvarstannar där annan har sin bostad, vare sig det är rum, hus, gård eller fartyg, döms för hemfridsbrott till böter.

Inom den så kallade hemfridszonen får markägaren markera privat mark genom staket, planteringar med mera. Hemfridszonen är det område som allmänheten inte får beträda. Hela fastigheten kan dock inte alltid betraktas som privat mark, man kan som markägare inte räkna med skydd för exempelvis badbryggor eller ängslador.

Eldning

Eldning är ingen självklar rätt enligt allemansrätten även om det höjer upplevelsen och är en central del i många individers friluftsliv. Eldas det är det den personens skyldighet att hålla koll på att elden inte sprider sig, skadar djur, växter eller marken som den befinner sig på. Länsstyrelsen eller kommunen kan utfärda eldningsförbud i naturområden där det finns risk för brand. Eldningsförbud

har varit vanligt under somrar med höga temperaturer och mycket torka under en längre tidsperiod. I områden där det finns ett intresse av att elda och är lämpligt bör kommunen uppföra grillplatser för att underlätta för att eldning sker på ett tryggt sätt.

Lokala ordningsföreskrifter

Lokala ordningsföreskrifter är ett tillägg till ordningslagen. Ordningslagen är en svensk lag som innehåller särskilda föreskrifter om allmänna sammankomster och offentliga tillställningar. De lokala ordningsföreskrifterna ska hjälpa till att framställa ordning på offentliga platser och se till att människornas egendom och hälsa inte kommer till skada. För Härnösands kommuns lokala ordningsföreskrifter finns informationen på kommunens hemsida, under styrande dokument.

Hundar i naturen

Lag (2007:1150) om tillsyn över hundar och katter i paragraf 16 framgår det att mellan 1 mars och 20 augusti måste man ha tillsyn på sin hund i naturen. Lagen syftar till i princip alla naturmarker, inklusive större parker och liknande. Denna lag finns till för att skydda de vilda djuren, både fåglar och däggdjur, under de mest känsliga tiderna när djuren har ungar.



Figur 7: Illustration från kommunens klimatanpassningsplan.

Ett förändrat klimat

Alla ekosystem påverkas av klimatförändringarna och ett allt varmare klimat har omfattande konsekvenser för de svenska naturmiljöerna. Något som i sin tur påverkar användarna av naturmiljöerna, i första hand arter som behöver dem för att överleva men även människan för utövande av friluftsliv. Ett tydligt exempel är den svenska fjällmiljön, där varmare temperaturer, minskat snötäcke och en stigande trädgräns förväntas få omfattande negativa konsekvenser i framtiden (Naturvårdsverket, 2022).

Ett förändrat klimat kommer att innebära varmare temperaturer och fler och intensivare nederbördsmängder. Det här kommer i sin tur att påverka naturmiljöerna som används för friluftslivet idag, men även vilka friluftaktiviteter som kan genomföras i framtiden. Kortare säsonger med snö, begränsad snömängd, tid med minusgrader att begränsa aktiviteter som kräver snö och eller is. Något som i sin tur resulterar att framtidens friluftsliv kan komma att se annorlunda ut.

I Härnösands kommun produceras idag snö för att kunna upprätthålla skidspår och skidbackar under en säsong. Det här är vanligt i de flesta svenska kommuner som har liknande anläggningar och

skapar möjligheten till en längre skidsäsong. Ett varmare klimat kan exempelvis komma att kräva en utökad produktion av snö under längre tidsperiod.

DEL 2 – Friluftslivet i Härnösand

Härnösand har i dag flera etablerade friluftsområden i kommunen, de flesta är tätortsnära. Utöver platser för tillgängligt och organiserat friluftsliv finns viktiga naturmiljöer som har höga värden för friluftslivet. Variationen av miljöer för olika typer av friluftslivsaktiviteter är en styrka att värna och bygga vidare på. Friluftsprogrammets ”del 3” kommer att tydliggöra vilka områden som kommunen tillsammans med andra aktörer behöver göra insatser.

Invånardialoger som genomfördes i arbetet med friluftsprogrammet visar på att många invånare och föreningar har en stolthet och engagemang kring kommunens friluftsliv. Flera lyfter att kommunen är unik i sitt slag om att ha nära och tillgängliga naturupplevelser av hög klass. Dialogerna visar även på att det finns en stor kunskap kring naturen i kommunen, hos allmänhet och föreningar. Den här kunskapen behöver friluftsarbetet sprida och förstärka. Naturvärden och friluftsutvecklingen behöver gå hand i hand och komplettera varandra.

Friluftsliv för alla

För att friluftslivet ska kunna spela en central roll i människors vardag behöver det finnas attraktiva och besöksvärda naturområden, en annan förutsättning är att de behöver veta om att dessa områden finns, vad de kan göra där och hur de kan ta sig dit. Naturvårdsverket menar på att *”Tillgänglighet handlar om människors kunskap om att friluftsområden existerar och deras föreställningar om hur tillgängliga områdena är. Att känna sig välkommen till, lockad och stimulerad av naturen är avgörande för att områden ska användas”*. En viktig del för att tillgängliggöra friluftslivet är att arbeta aktivt och strategiskt med frågorna. Det här friluftsprogrammet är en central del i det.



Att utöva friluftsliv och vistelse i en naturmiljö är gratis och kan genomföras av alla människor, men deras individuella möjlighet att ta sig ut i naturen kan skilja sig kraftigt åt. Steget ut i naturen kan vara stort då friluftsliv ofta är socialt, ekonomiskt och kulturellt betingat. Steget för att komma ut i naturen är ofta längre om man exempelvis har en funktionsvariation. Detsamma gäller om man har föräldrar som är födda utanför Europa. Äldre och yngre befolkning kan uppleva ungefär samma svårighet gällande fysiska hinder, både i naturen och på vägen dit. Det kan vara svårframkomliga stigar, friluftsanordningar som inte är tillgänglighetsanpassade, brister i kollektivtrafik, avsaknad av gång- och cykelstråk eller parkeringsplatser. Det kan även vara sociala eller psykiska aspekter såsom att inte ha sällskap som följer med ut i naturen eller rädslor kopplade till vistelser i natur/skog. Det

kan även vara tillgången till utrustning, där ovana utövare av friluftslivet kan uppfatta att det krävs avancerad och kostsam utrustning.

Ålder, kön, geografisk hemvist, socioekonomisk och etnisk grupptillhörighet påverkar hur människor värderar olika friluftslivsaktiviteter och hur friluftslivet ser ut. Därför är det av största vikt att förstå olika målgruppers förutsättningar, planera för olika målgruppers behov, men även i samverkan med dessa målgrupper.

Linköpings kommuns samrådsförslag på friluftsprogram pekar ut några framträdande mönster hos olika målgrupper som kan ses som exempel:

- Ungdomar ägnar sig mer åt fysiska eller identitetsbyggande aktiviteter som orientering, löpning, terrängcykling och klättring. Även fiske är viktigt.
- Äldre människor ägnar sig mer åt vardagsnära friluftaktiviteter som skogspromenader och stavgång. Äldre kvinnor är särskilt aktiva.
- Kvinnor ägnar sig mer åt vardagsnära friluftsliv som promenader och strövande i skog och mark och aktiviteter med djur, exempelvis ridning och hundpromenader.
- Män ägnar sig mer åt aktiviteter som tar mer tid i anspråk och kräver planering och särskild utrustning, en större fysisk ansträngning eller att man måste befinna sig på en specifik plats.

Fiske och jakt är aktiviteter där skillnaden mellan könen är särskilt stor.

- Medelklassen, exempelvis akademiker och tjänstemän inom näringslivet och offentlig sektor, är mer aktiva än andra socioekonomiska grupper och kan ses som det moderna friluftslivets bärare.
- Människor med utomnordisk bakgrund hör till de minst aktiva, speciellt de som inte har ett västerländskt ursprung.
- Boende på landsbygden ägnar sig mer åt aktiviteter som jakt, fiske och bärplockning.

(Linköpings kommuns samrådsversion av friluftsprogram, 2022)

Härnösands kommun har alla möjligheter att skapa ett friluftsliv för alla då den finns en mångfald av upplevelser och naturmiljöer av olika slag. Storskalig vildmark som är svårtillgänglig och tätortsnära friluftsområden som är lättillgängliga, samt allt däremellan. I tätorten Härnösand är 80 % av befolkningen bosatt, vilket innebär att en stor del kan nå något eller flera av kommunens föreslagna tätortsnära friluftsområden inom bara någon kilometer från sin bostad. Det som kan behöva vidareutvecklas är möjligheterna att ta sig dit, tillgängligheten inom området och informationen kring området. Men även ett aktivt arbete med olika målgruppers behov, att sänka trösklarna för fler att ta sig ut i naturen. Att engagera fler i friluftslivsarbetet kan även skapa ett intresse för friluftslivet i sin helhet. Det ska friluftsprogrammet och det fortsatta arbetet fokusera på som en del i att uppnå friluftslivsmålsättning 2 (Starkt engagemang och samverkan för friluftslivet).

Utomhuspedagogik

Utomhuspedagogik innefattar att använda naturmiljöer som ett klassrum för barn och vuxna då det ger flertalet mervärden, exempelvis fungerar stressreducerande och ökar koncentrationsförmågan, förenar teori och praktik då processer kan studeras i sin naturliga miljö (s.k. förstahandsupplevelser). Studier vid Linköpings universitet visar på att behovet av förstahandsupplevelser ökar desto mer stillasittande människor blir.

Forskningen kring utomhuspedagogik handlar i stora drag om lärmiljöernas koppling till inlärningseffekter. Men även hälsofrämjande platser, stress och koncentrationsförmåga, den fysiska aktivitetens betydelse för skolresultaten, friluftsliv som ett redskap för undervisning, samband mellan

lärande för hållbar utveckling, mötet mellan modern teknik och utomhusundervisning (Linköpings universitet, 2022).

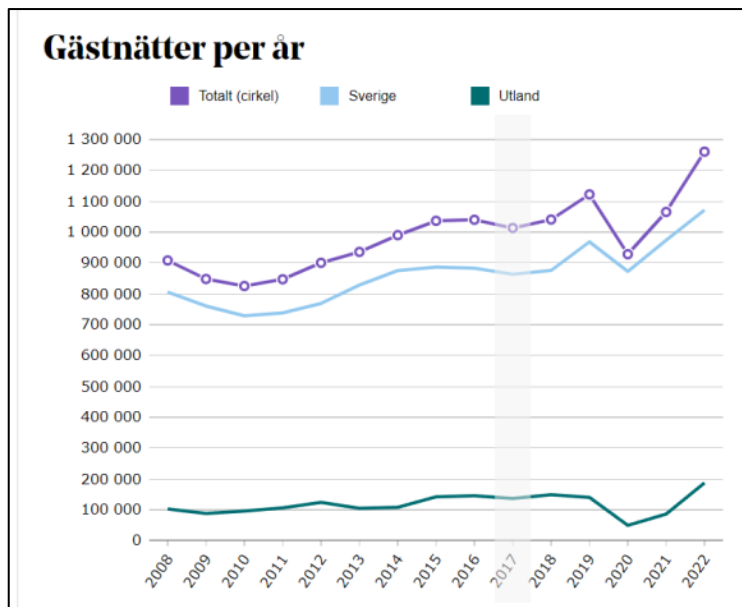
Det här berör det åttonde nationella friluftslivsmålet (Ett rikt friluftsliv i skolan). Många föreningar, förskolor och skolor i Härnösands kommun arbetar redan med denna typ av pedagogik, men det kräver i sin tur att det fortsatt finns bra och tillgängliga naturområden i närheten av skola, förskola och omsorg. Något som är en central del vid framtagande av friluftsprogrammet men även behöver beaktas i det fortsatta arbetet med att förverkliga programmets intentioner. I det fortsatta arbetet ska föreningar, skolor och förskolor uppmuntras att använda utomhuspedagogik men även inkluderas i utvecklingen av tätortsnära friluftsområden. ”Utbildningsstigar” eller särskilda platser för lärande i naturmiljöerna kan med fördel utvecklas framöver.



Naturturism

Att utveckla Härnösands kommun för natur- och kulturturism har många positiva effekter för besökare och invånare. Det kan generera fler arbetstillfällen, bättre kommersiell service i hela kommunen och en mer levande landsbygd. Att utveckla friluftslivet för besökare är också till fördel för lokalinvånarna då det ofta genererar tydliga och tillgängliga naturupplevelser, exempelvis är skyltning ofta tydligare till platser som är utvecklade för besökare från andra län och länder. Ett levande och attraktivt natur- och kulturlandskap är även en viktig del i att utveckla kommunerna och attrahera nya invånare. Härnösand har tillsammans med resterande kommuner i Höga Kusten många besökare, framför allt under sommarhalvåret. Statistiken för gästnätter i Västernorrlands län har ökat på senare år, med en kraftig uppgång 2019 med en senare nedgång 2020, båda som kan antas förklaras av effekter från covid-19. År 2021 och 2022 har gästnätterna ökat. (se figur nedan).

Turismen i Västernorrlands län och Höga Kusten kommunerna baseras till stor del på de naturupplevelser som platsen har att erbjuda. Något som ger Härnösand en stor möjlighet för tillväxt och näringslivsutveckling. Men även ett ansvar, att värna naturen för att kunna erbjuda naturupplevelser av kvalitet även i framtiden. Därför är det av största vikt att turismen utvecklas på ett sätt som är hållbart, både miljömässigt, socialt och ekonomiskt. Särskilt viktigt att beakta är att minimera slitaget på naturmiljöer och begränsa behovet av transporter med bil. Det här behöver beaktas både av kommersiella aktörer som det offentliga. Kommunen har vid framtagande av Översiktsplan 2040, beaktat båda dessa aspekter, men det behöver fortsätta genomsyra efterföljande planering och verksamhet.



Figur 8: Statistik på gästnätter i Västernorrland (Källa: Tillväxtverket, 2022). Gästnätter för 2022 är inte helt redovisade vid planens framtagande.

Barriärer för friluftslivet

Fysiska barriärer för friluftslivet är ofta infrastruktur, bebyggelseexploatering eller annan av människan skapad utveckling som kan hindra människor (samt växter och djur) att röra sig fritt i naturen. Denna infrastruktur kan det många gånger vara svår att råda bot på då den krävs för att upprätthålla andra delar samhällsviktiga delar. Däremot är det av värde att beakta tillgänglighetsperspektivet och viktiga stråk för friluftslivet vid framtida utveckling. Det kan handla om att skapa passager och länkar med även spara och värna grönstruktur mellan områden för att minimera dessa barriärer. I arbetet med friluftsprogrammet har vissa barriärer utpekats särskilt. Dessa presenteras nedan:

- Större vägar exempelvis E4, 90, 331, 718.
- Järnväg
- Tättbebyggda miljöer efter exempelvis vattenområden
- Industri och verksamhetsområden som kan vara svåra att ta sig genom



Figur 9: Exempel på större vägar i Härnösands kommun som kan upplevas som barriärer för friluftslivet (källa: NVDB, 2022).

Upplevda barriärer kan delvis vara det som presenterades under avsnittet ”Friluftsliv för alla”, exempelvis socioekonomiska eller kulturella aspekter. Men även ovana eller rädsla för naturen, eller upplevda krav på viss typ av utrustning. Arbetet för friluftsliv i kommunen bör försöka reducera eller minska dessa fysiska och upplevda barriärer på olika sätt.

Korridorer och stråk

För att skapa fler längre sömlösa upplevelser för friluftslivet, kan korridorer och stråk skapa länkar mellan viktiga naturområden. Gröna stråk skapar även spridningskorridorer för djur och växter som är särskilt viktigt i våra tätbebyggda miljöer. Längre leder fungerar ofta som länkar för människor mellan olika platser och naturmiljöer. Inom tätort kan gång- och cykelbanor eller andra stigar skapa dessa korridorer mellan friluftsområden. Att förstärka dessa med skyltning eller grönstruktur förtydligar kopplingen.

Kommunikation och information

Att kommunicera kring friluftsliv och naturmiljöer är en viktig del av att tillgängliggöra det för fler och att skapa attraktivitet. Det här är en del av Härnösands strategi för att nå det första nationella friluftsmålet (1. Tillgänglig natur för alla) men berör även det tredje (3. Allemansrätten). Att göra naturområden mer lättillgängliga behöver inte alltid betyda skyltning av alla områden även om det kommer att föreslås i det här friluftsprogrammet. Kartläggning, planering, information och kommunikation av framför allt tätortsnära områden gör mycket för tillgängligheten för ovana friluftsutövare.

Det är värdefullt att verka för att kommunikationen ska ha en rödtråd och tydlig avsändare för att skapa transparens och tydlighet. Informationen ska vara väl avvägd för varje enskild plats och återges på ett sådant sätt att alla kan ta del av den utifrån sina egna förutsättningar. Naturvårdsverket och Riksantikvarieämbetet har tagit fram en handbok för tillgängliga natur- och kulturmiljöer som stöd för detta arbete (Naturvårdsverket, 2022).

På kommunens hemsida finns information om friluftslivet under avsnittet ”Kultur & fritid” på sidan ”Sport, fritid och friluftsliv”. Här finns information om kommunens vandrings- och mountainbikeleder, campingar, grillplatser och fiske. Kommunen har även en hemsida som heter

”Mitt Härnösand” som är mer riktad mot besökare, där många friluftsupplevelser och besöksmål samlats under ”Upptäck Härnösand” (Härnösands kommun, 2022).

Det kan vissa gånger vara svårt att särskilja information om friluftslivet från övrig idrott och motion, något som behöver beaktas i det fortsatta arbetet. Det ska vara enkelt att hitta information om och för friluftslivet, vilket kommer att kräva åtgärder och samordning av kommunikationen i framtiden. Framför allt behöver kartor med kommuninformation gällande friluftslivet hållas uppdaterade och lättillgängliga. Det här kan med fördel samordnas med Höga Kusten destinationsutveckling som även de kommunicerar kring kommunernas friluftslivsupplevelser och besöksmål (läs mer nedan gällande appar).

Det finns nationella riktlinjer och ramverk för kommunikation och information kring vandringsleder (se källhänvisning: ramverk för vandringsleder) samt hur de kan utvecklas, organisation och förvaltning. Dessa riktlinjer och ramverk ska användas i Härnösands arbete med kommunikation och information gällande kortare och längre vandringsleder.

Telefonapplikationer (app)

Härnösands kommun var mycket tidiga med att utveckla en app för att underlätta för naturupplevelser och friluftsliv. Redan 2017 utvecklades Härnösands Naturguide som fortfarande finns tillgänglig i exempelvis i App Store. Härnösands kommun är även en del av Höga Kustens destinationsutvecklings app som heter ”Höga Kusten”. Här presenteras och samlas alla kommunernas friluftsupplevelser och besöksmål. För att informationen ska vara korrekt i appen är det av största vikt att kommunen tillhandahåller ny information när åtgärder genomförs lokalt.

Kommunen ska vara restriktiv med att ta fram fler applikationer då det enbart innebär att informationen sprids än mer och blir svårare för användaren att ta del av. Utveckla och förstärk befintliga informationskanaler i stället för att ta fram nya om det inte är av särskild vikt.

Foldrar och informationsmaterial

Härnösands kommun tar inte fram informationsfoldrar i samma utsträckning idag, då en stor del av användarna tar del av sin information digitalt. Länsstyrelsen har tryckta foldrar för en del naturreservat. För kommunens del är det av större vikt att samordna och kommunicera kring alla naturmiljöer för friluftslivet, vilket i det fallet kan och bör genomföras både i tryckt och digitalt format.

Övrigt informationsmaterial från myndigheter eller föreningar gällande ex. allemansrätten kan med fördel återanvändas i Härnösands kommuns arbete med friluftslivet. Det kan dock behövas ett godkännande från den specifika aktören innan om det inte framgår i materialet.

Skyltning och grafisk profil

En del av de utvecklingsförslag som kommer att presenteras nedan innefattar att arbeta med skyltning av leder, entréer och till områden. Denna skyltning ska gärna hålla samma grafiska profil i alla områden för att skapa en igenkänning och trygghet för användarna. Skyltningen för längre leder eller områden som knyter samman Härnösand med exempelvis Höga Kusten ska gärna samordnas med Höga Kusten Destinationsutveckling och berörda kommuner för att skapa en sömlös upplevelse över kommungränserna.

Entréer

Härnösands kommun ska fortsätta utveckla tydliga entréer till kommunens tätortsnära friluftsområden, en entré kan innefatta en skylt med karta över områdets stigar, grillplatser och andra upplevelser. Helt enkelt något som visar på att besökaren har kommit till ett friluftsområde och vad som gäller där. Det är vid eller i anslutning till entréerna som exempelvis parkeringar, sophantering,

busshållplatser eller cykelställ kan utvecklas för att underlätta för fler att ta sig till eller använda området utan att för den del behöva göra onödiga ingrepp i naturmiljön.



Markägande

Kommunen är markägare av många av de i friluftsprogrammet tätortsnära friluftsområdena, det här innebär ett ansvar men skapar också stora möjligheter för kommunen att utveckla dessa platser. Där kommunen inte är markägare, vilket är de flesta andra områden utpekade i friluftsprogrammet, behöver utvecklings- och bevarandearbetet utföras i samverkan med markägaren i fråga. Vid utveckling av längre vandringsleder kan det vara särskilt komplicerat då det kan innebära flera hundra olika markägare.

Flersäsongsperspektiv

Många av Härnösands områden av intresse för friluftslivet får olika funktion och värden under olika säsonger. Många friluftaktiviteter kan genomföras oavsett säsong, men kan komma att ställa högre eller andra krav på den som utför aktiviteten. Likväl gäller det tillgängligheten till områden för friluftsliv. Platser som kan vara lättillgängliga under barmarkssäsong kan bli mycket mer otillgängliga vid vintersäsong, därför är det av vikt att anta ett flersäsongsperspektiv vid planering och genomförande av åtgärder för friluftslivet. Särskilda insatser som främjar aktivitet utanför typisk friluftssäsong bör främjas. Till exempel att tillgängliggöra vandring under vintersäsongen.

Konflikter i användning av friluftsområden

Friluftslivsarbetet bör beakta att det kan uppstå och finns konflikter mellan olika friluftslivsintressen som använder samma platser/miljöer. Några exempel är skidåkning i anläggningarnas skidspår och promenad, cykling och vandring på stigar/leder samt jakt och annat friluftsliv. En mångfald av friluftslivsaktiviteter ska dock fortsatt uppmuntras och allemansrätten värnas. Däremot kan information kring områdets användning skapa en förståelse för andra friluftslivsutövare, exempelvis skylta leder för mountainbike kan ge en medvetenhet till de som vandrar att där kan det även komma cyklister.

Idébank

I arbetet med friluftsprogrammet för Härnösands kommun har flera idéer och åtgärder lyfts fram i för att utveckla friluftslivet i kommunen. För att samla alla dessa idéer och åtgärder har friluftsprogrammet en idébank. Idébanken är ett internt arbetsdokument som under programperioden kan uppdateras kontinuerligt med nya förslag. Idébanken kopplas till friluftsprogrammets utvecklingsförslag för olika områden där Idébanken kan vara ett värdefullt underlag för olika insatser i utpekade områden för friluftsliv.

Idébanken ligger publikt på kommunens hemsida www.harnosand.se/friluftsliv.



DEL 3 - Utvecklingsförslag

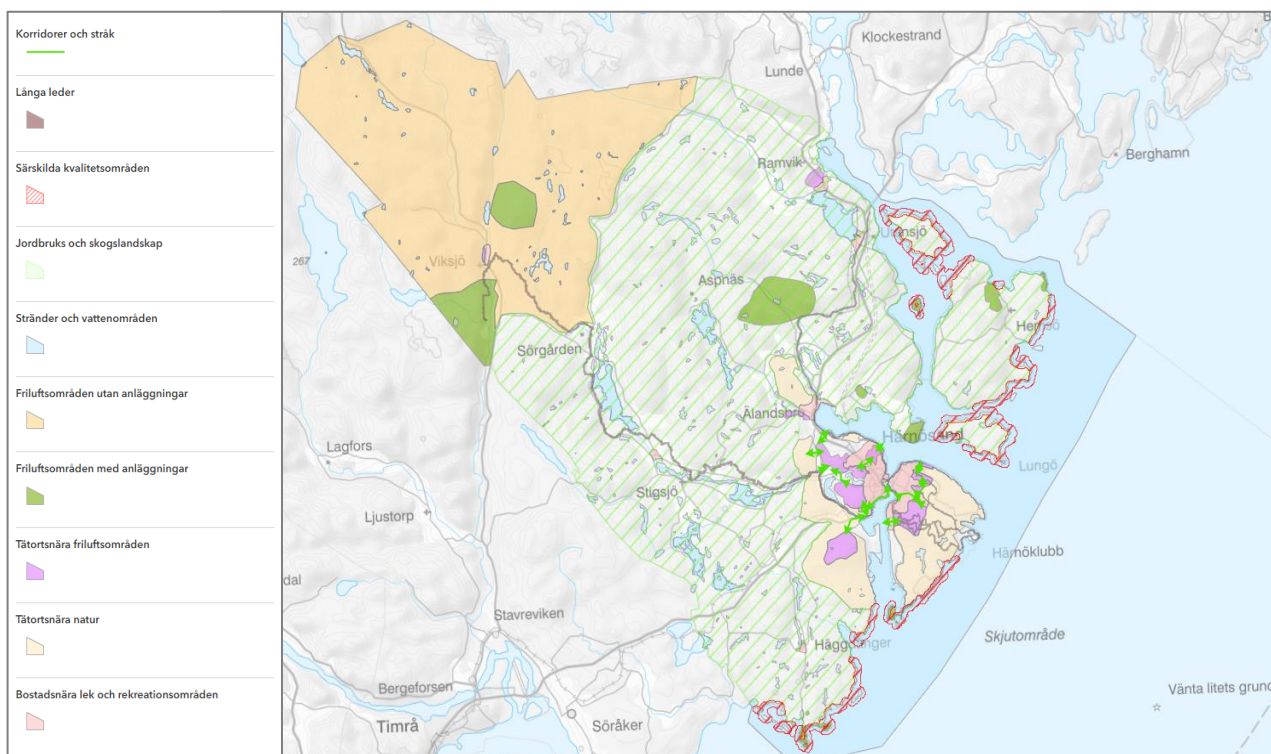
I det här avsnittet presenteras friluftsprogrammet utvecklingsförslag, det vill säga hur och var i Härnösands kommun som insatser ska genomföras för friluftslivet framöver. Förslaget är indelat i 10 kategorier hämtade från Naturvårdsverkets modell. Kategorierna har alla en beskrivning och en riktlinje för utveckling, men även en koppling mot översiktsplanens riktlinjer.

Kategorier:

- Bostadsnära lek- och rekreationsområden
- Tätortsnära friluftsområden
- Tätortsnära natur
- Grönstråk/-korridor
- Friluftsområden med anläggningar
- Friluftsområden utan anläggningar
- Långa leder
- Stränder och vattenområden
- Jordbruks- och skogslandskap
- Särskilda kvalitetsområden

Riktlinjen är en standard som ska beaktas oavsett geografiskt område. Riktlinjen är framtagen utifrån insamlade underlag såsom dialoger och inventeringar i projektet med friluftsprogrammet. I övriga fall ska alltid platsens karaktär och dess användare kunna vara med och styra utvecklingen.

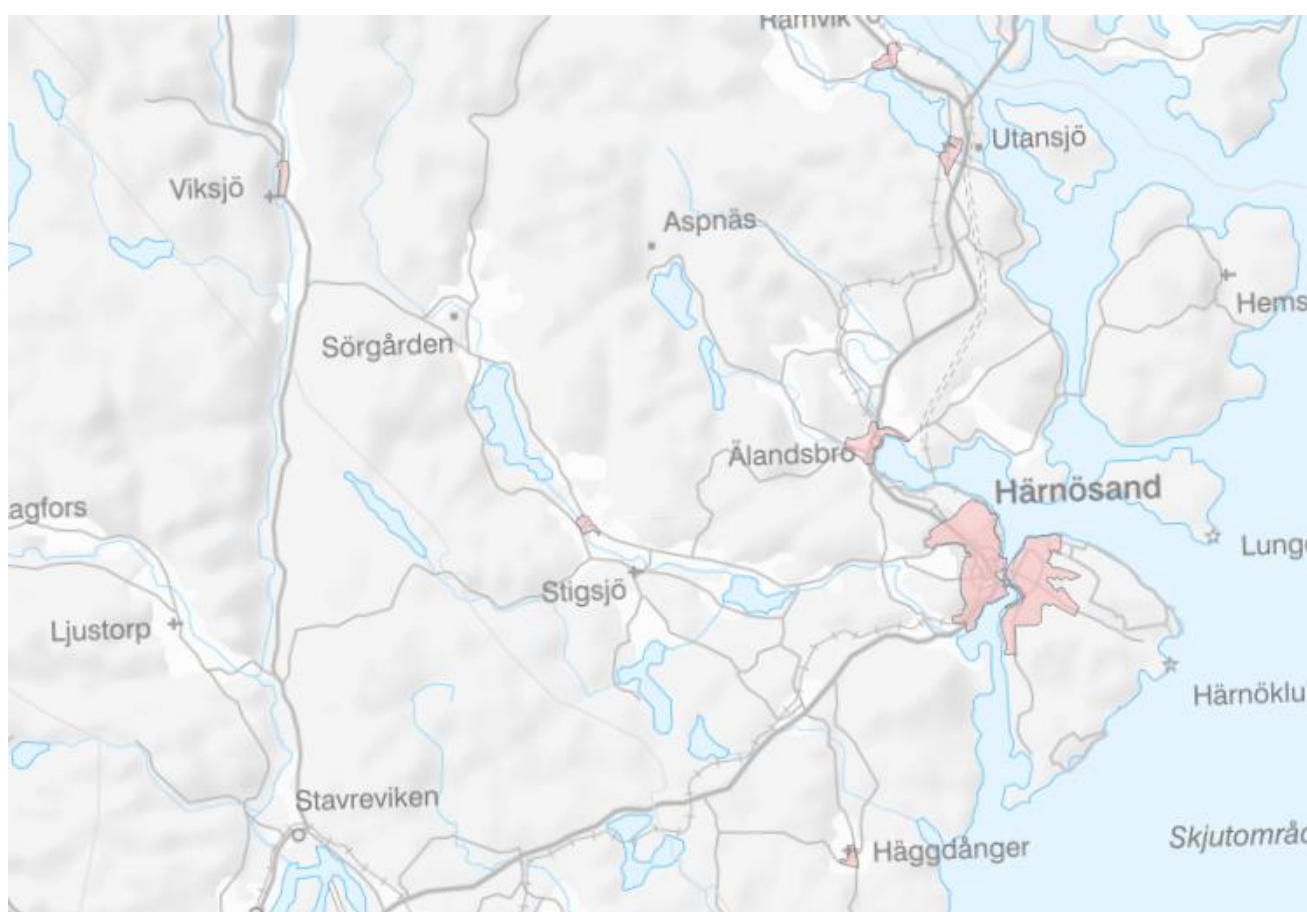
Riktlinjerna innebär inte alltid utveckling, utan kan vara generella beskrivningar av områdets/kategoriens värden för friluftslivet i Härnösand. I nästa del presenteras kategorierna med platsspecifika indelningar och utvecklingsförslag där det finns några framtagna. Där det inte finns några av programmet utpekade utvecklingsförslag finns det alltid möjlighet att kolla Idébanken.



Figur 10: totalkarta för friluftsprogrammet.

Bostadsnära lek- och rekreationsområden

Kategori	Beskrivning	Riktlinje ÖP	Riktlinje FP
Bostadsnära lek- och rekreationsområden	Den bostadsnära naturen spelar en central roll för folkhälsa, integration och biologisk mångfald. Det är på dessa platser i vår kommun där alla kan ta sig ut och som är många barns första möte med naturen på egen hand. Det kan vara en parkmiljö, likväl som en skogsdunge, en skolskog eller en naturlekplats.	Grönstrukturen ska prioriteras lika högt som bebyggelsestrukturen för att skapa attraktiva livsmiljöer. Sammanhängande grönstråk ska utvecklas för att skapa förutsättningar för god folkhälsa och biologisk mångfald.	Kring skola, förskola och äldreomsorg är parker, grönytor och skogsdungar särskilt viktiga för att kunna uppleva natur i sin vardag. Dessa områden och övrig bostadsnära natur ska ses som ett värdefullt komplement till den byggda miljön.

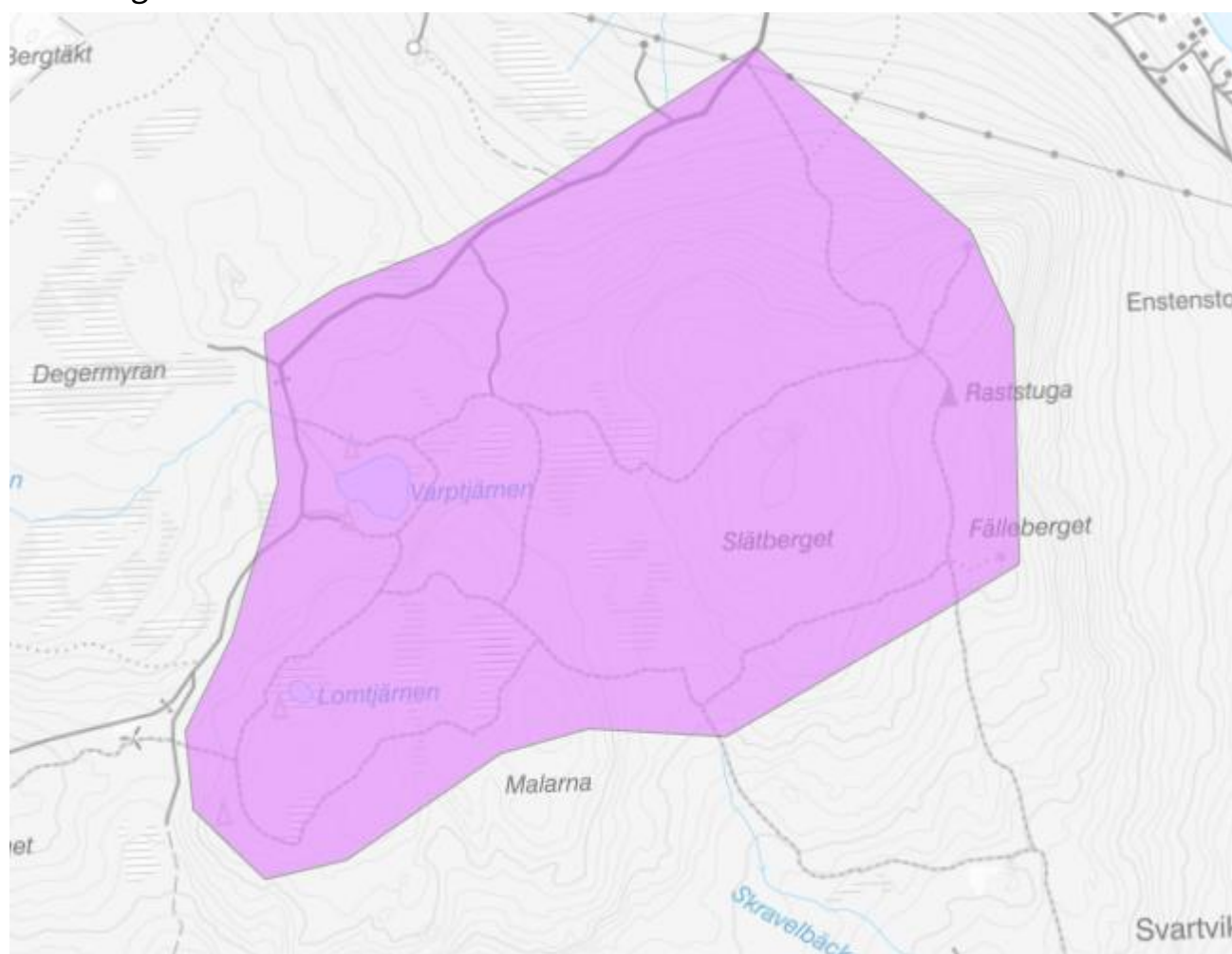


Inom Härnösands tätort och kommundelscentrum finns många värdefulla bostadsnära lek- och rekreationsområden. Enskilda områden pekas inte ut av friluftsprogrammet, delvis för att det skulle innefatta flera hundra områden och delvis för att det inte finns nog med kunskap för att peka ut dessa områden idag. Bostadsnära natur kan nämligen innefatta ett mindre naturområde, likväl som en parkmiljö eller en dunge bestående av tre träd och en sten. Bostadsnära lek- och rekreationsområden har ett högt om än många gånger ett osynligt värde. Det är i dessa små naturmiljöer som barn, äldre och individer med exempelvis funktionshinder kan få en egen naturupplevelse, då det inte kräver förflyttning till ett friluftsområde. Kring skola, förskola och äldreomsorg är parker, grönytor och skogsdungar särskilt viktiga för att kunna uppleva natur i sin vardag. Dessa områden och övrig bostadsnära natur ska ses som ett värdefullt komplement till den byggda miljön.

Tätortsnära friluftsområden

Kategori	Beskrivning	Riktlinje ÖP	Riktlinje FP
Tätortsnära friluftsområden	<p>Större naturområden, ca 1–3 km², iordningställda för friluftsliv på gång- och cykelavstånd från tätorten, dvs. högst 1 km.</p> <p>Tätortsnära friluftsområden är den vardagsnära naturen som omsluter tätortens bebyggelse. Dessa områden har höga sociala värden och är många individers första möte med naturen.</p>	<p>Den vardagsnära naturen i Härnösand är särskilt värdefull och viktig att värna då den är tillgängliga för många målgrupper. Många av dessa är friluftsområden som ska utvecklas med faciliteter som ex. skyltning, bänkar och vindskydd. Skogsbruk ska utföras varsamt och bebyggelseutveckling ska inte förekomma om det inte är för allmänhetens tillgänglighet.</p>	<p>De tätortsnära friluftsområdena ska fungera för organiserat friluftsliv genom att tillgänglig- och tydliggöras för fler. De ska ha tydliga entréer med dass och avfallshantering, skyltade större leder och stigar, spänger och tillgänglighetsåtgärder där det finns möjlighet och behov. Övriga faciliteter såsom vindskydd, grillplatser och utsiktspunkter ska utvecklas på strategiska platser i området.</p>

Fälleberget



Fälleberget är tätortsnära friluftsområde cirka fem kilometer söder om Härnösand, med höga sociala- och naturvärden. Här finns flera vandringsleder och friluftsfrämjandets stuga (Fällestugan) samt Värptjärn som erbjuder put and take fiske med inplanterad fisk och tillgänglighetsanpassad brygga. Naturen karaktäriseras av hällmarker omväxlande med myrar och småtjärnar. Längs lederna finns flera fågelspelsplatser. Myrmarkerna framför allt Degermyran i friluftsområdet är populära för

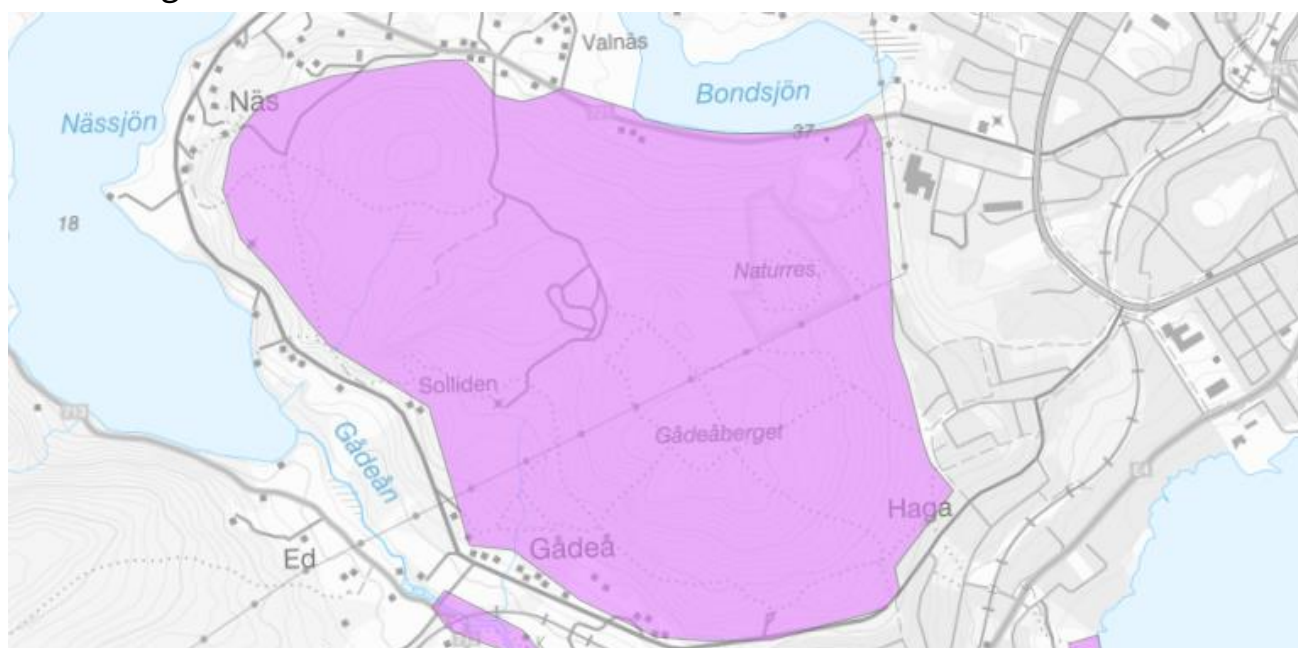
skidåkning på vintern, tillsammans med de mer lättillgängliga lederna till Fällestugan. MTB cykling, klättring och orientering är även förutom vandring och fiske populärt i friluftsområdet.

Utveckling: Området har nyligen fått ny skyltning i linje med grafisk profil på de större stigarna, däremot hade områdets alla entréer och vägvisning kunna förstärkas med tydligare skyltning för att underlätta för besökare som inte varit i området innan. Kompletterande skyltning för MTB kan utvecklas. Fällestugan och området runt om föreslås restaureras. Stugans utsikt hade kunnat förbättras genom försiktig avverkning av enstaka träd om det är något som friluftsfrämjandet hade sett hade gynnat upplevelsevärde. Leden mot Svartvik kan förlängas för att passera Vittjärnen och Knivsjön och förlängning mot Knivsjömalen på befintliga stigar och vägar.

Ta hänsyn till:

Fornlämningar och andra kulturvärden (f.d visten) i området framför allt kring Slätberget. Marken för det tätortsnära friluftsområdet ägs inte av kommunen vilket innebär att utveckling måste ske i samverkan med markägaren.

Gådeåberget



Gådeåberget är ett tätortsnära friluftsområde med höga natur- och sociala värden. Området har flera välanvända stigar och är populärt för vandring, cykling och ridning för boende i närområdet. Sölabergets topp är svårtillgänglig men har en fantastisk utsikt över Nässjön, den mer lättillgängliga Tjusarklinten finns i anslutning till Gådeåberget och erbjuder även den fina utsikt och evenemang vid bland annat valborgsmässoafton. På Gådeåberget finns naturreservatet Gådeåbergsbrännan som blev naturreservat efter en längre skogsbrand 2006, som skapade livsmiljöer för en mångfald av vedinsekter och fåglar. Från denna del av Gådeåberget finns en fin utsikt över Härnösands stad.

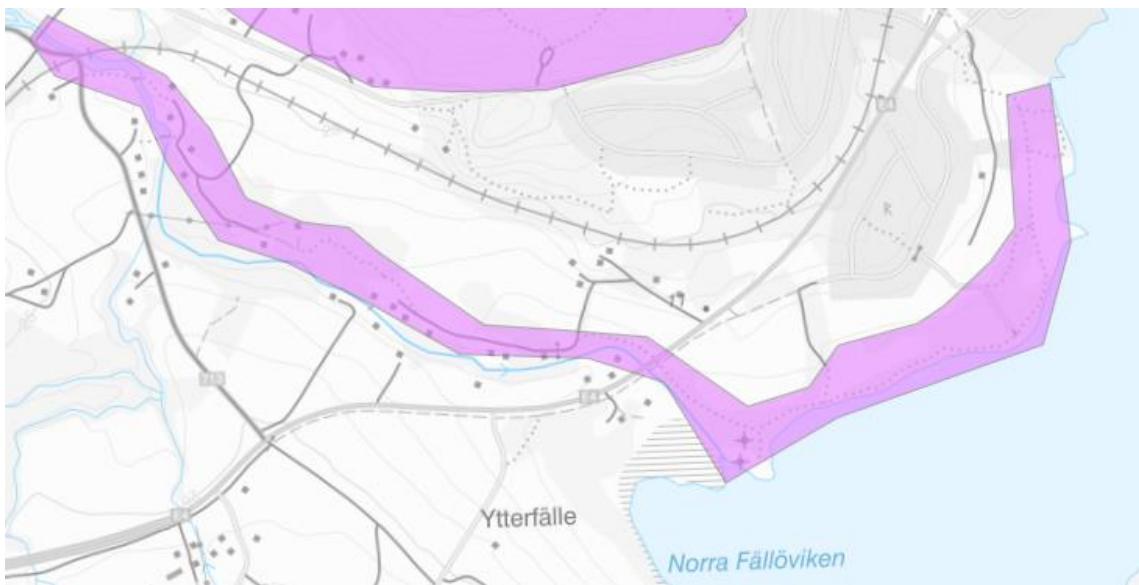
Området har idag vältrampade stigar och egengjorda grillplatser men har stor utvecklingspotential i att tillgängliggöras för fler. Inkomna synpunkter förmedlar att områdets stigar behöver skyltas upp och att detta område är särskilt bra att utveckla för MTB-cykling. Området behöver inte fler stigar anser de svarande och förmedlar att det är viktigt att naturupplevelsen bevaras vid utveckling.

Områdets naturvärden lyfts av svarande vid enkäten som höga på grund av skogens höga ålder, vilket behöver beaktas: *”Området har höga naturvärden genom att den skog som finns är olikåldrig, innehåller en stor mängd död ved vilket gör att skogen har ett antal rödlistade arter. Skogen är också en av få skogar som finns i kommunal regi som är över 100 år, denna skog ligger mellan 0–250 år och kan bitvis klassas som en tall-nyckelbiotop med tall-överståndare på 250–300 år. Området klassas som en tätortsnära skog och är speciell och mkt intressant ur friluftslivsaspekten pga. detta. Den bör inte skötas på grund av att då förlorar den sina biologiska värden!”*

Utveckling: Området ska i enlighet med riktlinjer för tätortsnära friluftsområden utvecklas med skyltade entréer i strategiska lägen. Områdets stigar ska skyltas i enlighet med kommunens grafiska profil. Stigar lämpade för MTB kan med fördel inkluderas och kommuniceras. Platser med bra utsikter kan vara lämpliga för utveckling av grillplatser, bänkar och vindskydd. Egengjorda grillplatser kan där det är lämpligt byggas om för att bli mer beständiga. Gådeåbrännan och Gådeåbergets skogsområden som har höga naturvärden kan kommuniceras som en del av friluftsupplevelsen, exempelvis som en ”Utbildningsstig” eller annan skyltad information för barn och vuxen.

Ta hänsyn till: Då naturen på Gådeåberget har höga värden och är av hög ålder behöver den värnas. Naturvärden i det här området behöver samspela med friluftslivet, exempelvis genom att inte dra upp nya stigar eller ”sköta om den” utanför stigområdet. Kommunen äger idag delar av området, utveckling av stigar på andra delar kräver dialog med markägaren.

Lövudden/Sparrudden/Gådeå

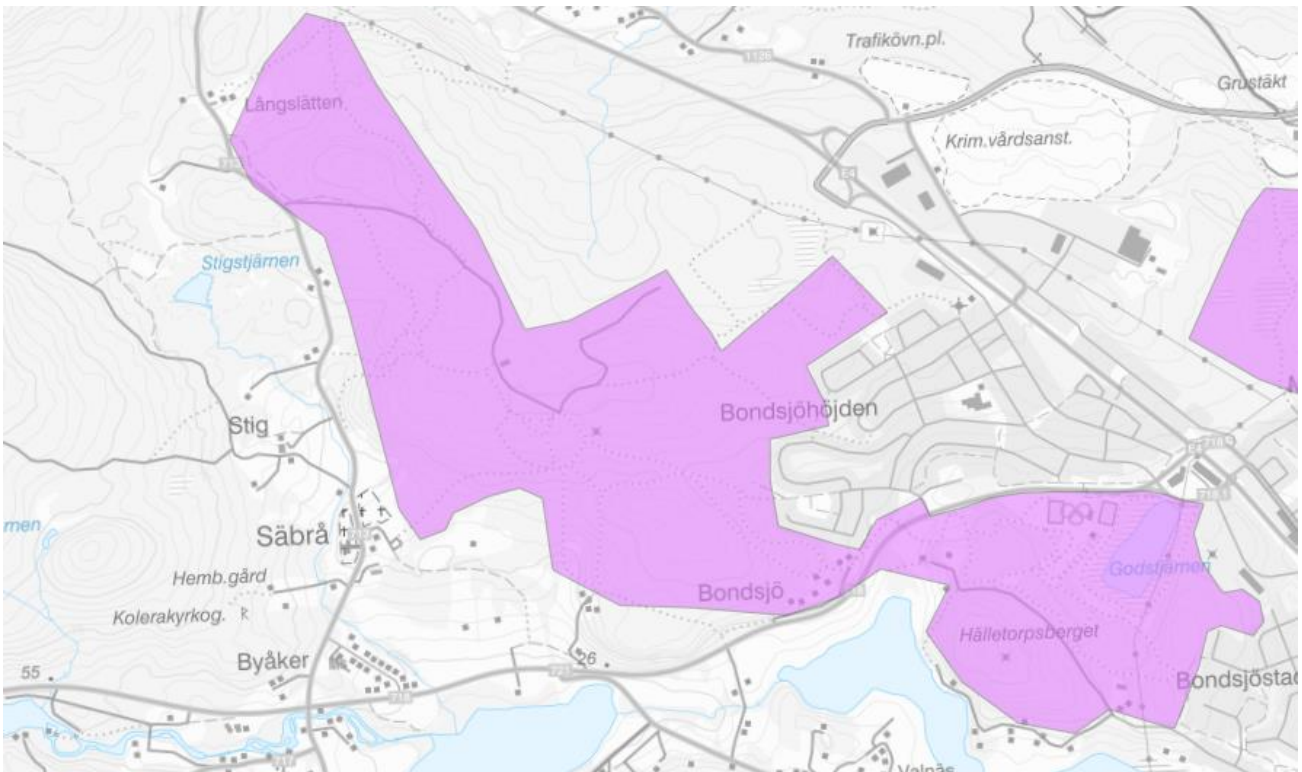


Ett populärt promenad- och rekreationsstråk som har varit ett kommunalt naturvårdsprojekt på grund av ett rikt fågel-, djur- och växtliv. Området följer kustlinjen vid Lövudden, Sparrudden och sedan upp efter Gådeån. Området innefattar den populära Gådeåleden (5,5km) som är skyltad och har grillplatser, vindskydd, bänkar och andra upplevelser såsom exempelvis historiska platser, utsiktstorn och fjärilsäng.

Utveckling: Då området nyligen genomgått utveckling i linje med riktlinjerna för friluftsprogrammet, föreslås inga åtgärder i området mer än att upprätthålla befintlig standard.

Ta hänsyn till: Området är även en del av riksintresse för naturvård Gådeån.

Bondsjöområdet



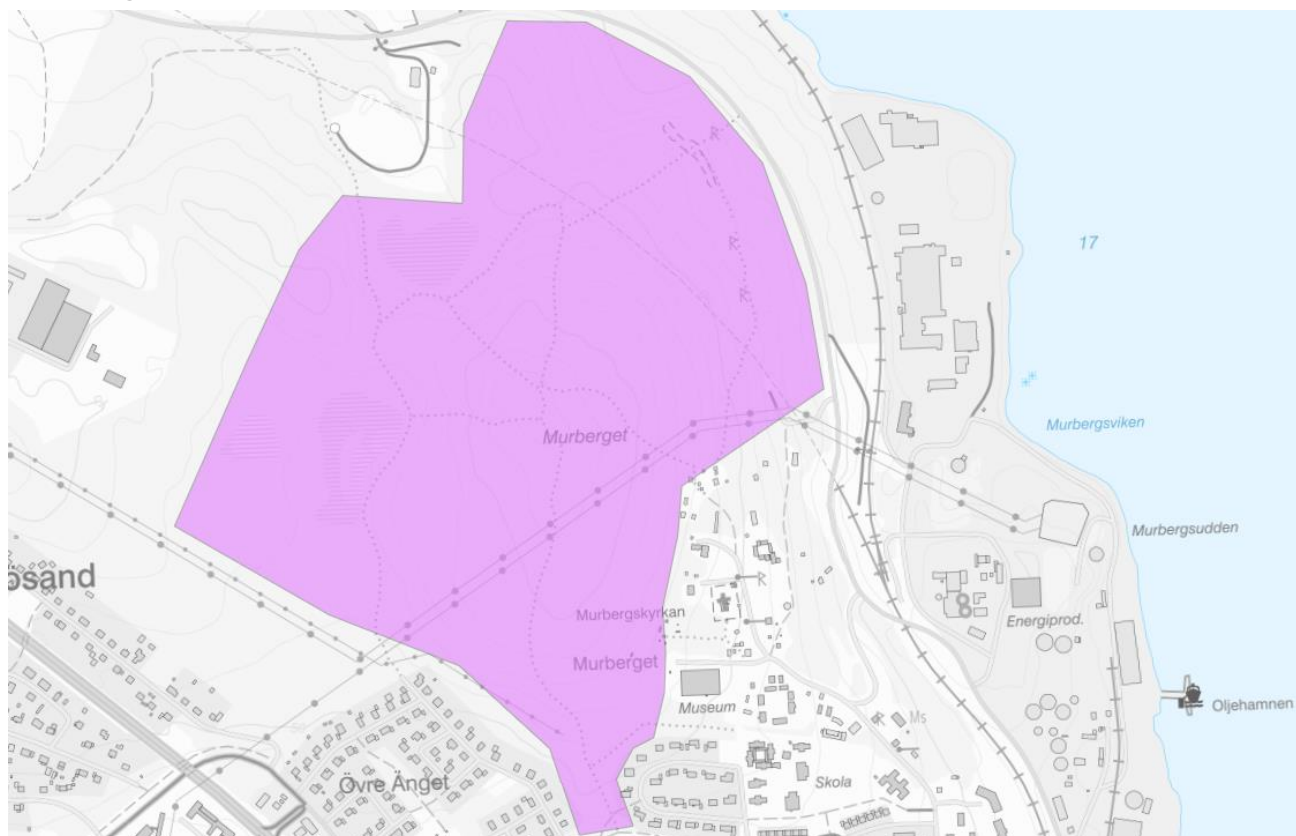
Ett populärt och tillgängligt rekreationsområde som även innefattar den kommunala idrottsanläggningen Bondsjö IP som har motions- och skidspår av olika längd och omfattning samt lokaler med b.la. omklädningsrum. Här finns Godstjärnen som är ett kommunalt naturvårdsprojekt på grund av rikt fågel- och växtliv, som på senare år tillgängliggjorts med en anpassad promenadslinje, bänkar och grillplatser. Området innefattar även pulkabackar med tillhörande vindskydd och grillplatser, men även ett större naturområde med längre motionsspår och orörd natur. Områdets naturvärden lyfts av svarande vid enkäten som höga på grund av skogens höga ålder, vilket behöver beaktas: *”Området har höga naturvärden genom att den skog som finns är olikåldrig, innehåller en stor mängd död ved vilket gör att skogen har ett antal rödlistade arter. Skogen är också en av få skogar som finns i kommunal regi som är över 100 år, denna skog ligger mellan 90–150 år och kan bitvis klassas som en barrblandskog där tallöverståndare är över 150 år. Området ligger mitt i och runt Bondsjö IP:s motionsspår vilket gör denna skog speciell och mkt intressant ur friluftslivsaspekten. Den bör inte skötas på grund av att då förlorar den sina biologiska värden!”*

Utveckling: Då området nyligen genomgått utveckling i linje med riktlinjerna för friluftsprogrammet och är ett av de mer utvecklade områdena i kommunen, föreslås inga åtgärder i området mer än att upprätthålla befintlig standard. De höga naturvärdena kan dock med fördel kommuniceras bättre som en del av friluftsupplevelsen.

Ta hänsyn till:

Naturvärden i det här området behöver samspela med friluftslivet, exempelvis genom att inte dra upp nya stigar eller ”sköta om den” utanför stigområdet. Kommunen äger idag delar av området, utveckling av stigar på andra delar kräver dialog med markägaren.

Murberget



Murberget är ett populärt rekreationsområde för sitt omland och utpekas som värdefullt och lättillgängligt oavsett ålder och årstid. Skolor, förskolor och museiverksamhet använder naturen som en del av sin verksamhet vilket ger den ett högt socialt värde. Ängets förskola har b.l.a byggt både vindskydd och grillplats på Tjärnberget. På murbergstoppen finns en gammal utsiktsplats som nu har vuxit igen, med grillplats och bänkar i dåligt skick. Naturmiljön har flera kulturhistoriskt viktiga områden med fornlämningar. I anslutning till Västernorrlands museum finns befintlig historisk information i form av b.l.a. skyltning men innefattar enbart museets område och många av dem är i dåligt skick. I övrigt består naturmiljön av ett virrvarr av stigar som kan vara svåra att hitta på om man inte har varit där innan, enligt inventeringen.

Utveckling: Området ska i enlighet med riktlinjer för tätortsnära friluftsområden utvecklas med skyltade entréer i strategiska lägen. Områdets stigar ska skyltas i enlighet med kommunens grafiska profil och inaktuell skyltning tas ned. Lämplig placering av grillplatser, bänkar och vindskydd ska utvecklas, särskilt utpekad för detta är Murbergstoppen. Murbergstoppen kan även röjas för att återfå den tidigare utpekade utsiktsplatsen. Förskolan Ängets egengjorda grillplats och vindskydd kan utvecklas om förskolan har ett intresse av det. Särskilt lättillgängliga stigar kan med fördel anpassas med tillgänglighetsåtgärder för att möjliggöra naturmiljön för fler målgrupper. Utbildningsstigarna behöver restaureras, tas bort och eller nya utvecklas i samverkan med museet för att miljön ska uppfattas som sammanhållen helhet.

Ta hänsyn till:

Kulturhistoriska värden i form av fornlämningar. Kommunen äger idag delar av området, utveckling av andra delar kräver dialog med markägaren.

Sälsten



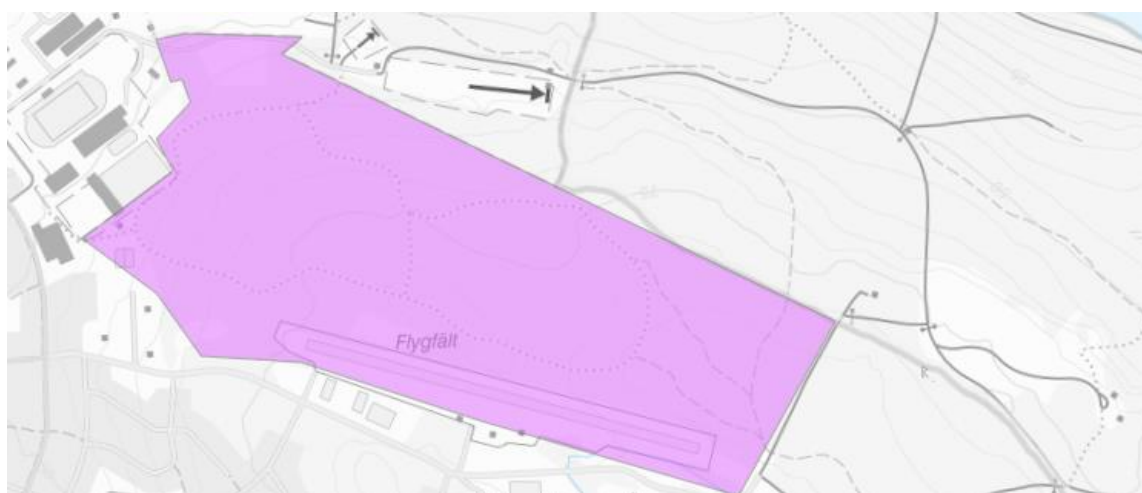
Sälsten är en sträcka efter kusten som är populär för rekreation såsom promenader och cykling, området Sälsten innefattar i första hand området kring Sälstensbodarna ut till Lövhällan. Det här området är iordninggjort med tillgänglighetsanpassningsåtgärder, grillplatser, ved, soptunnor, vindskydd och information kring kulturhistoriska värden. Området är populärt och enkelt att ta sig till för de flesta då det är tätortsnära men även har en parkeringsyta. Vid Sälsten passerar "Härnön runt" en populär cykelslinga för MTB, sträckan föreslås skyltas, men då stora delar passerar på militärt område behöver det genomföras i dialog med Försvarsmakten.

Utveckling: Då området nyligen genomgått utveckling i linje med riktlinjerna för friluftsprogrammet och är ett av de mer utvecklade områdena i kommunen, föreslås inga åtgärder i dagsläget mer än att upprätthålla befintlig standard. Om insatser ska genomföras kring Sälsten kan det vara någon av förslagen från genomförd dialog (se Bilaga 1).

Ta hänsyn till:

Åtgärder kring Sälsten behöver genomföras i dialog med Försvarsmakten.

Högslätten



Högslätten är likväl som Bondsjön ett tätortsnära friluftsområde kombinerat med en idrottsplats. Här finns ett skogsområde med både elljusspår och utomhusgym. Skogen är populär för vardagsnära rekreation men även som utbildningsmiljö för bland annat scouterna. Under 2021 genomfördes åtgärder i naturmiljön såsom grillplatser, spänger och bihotell med informationsskyltar (en del i

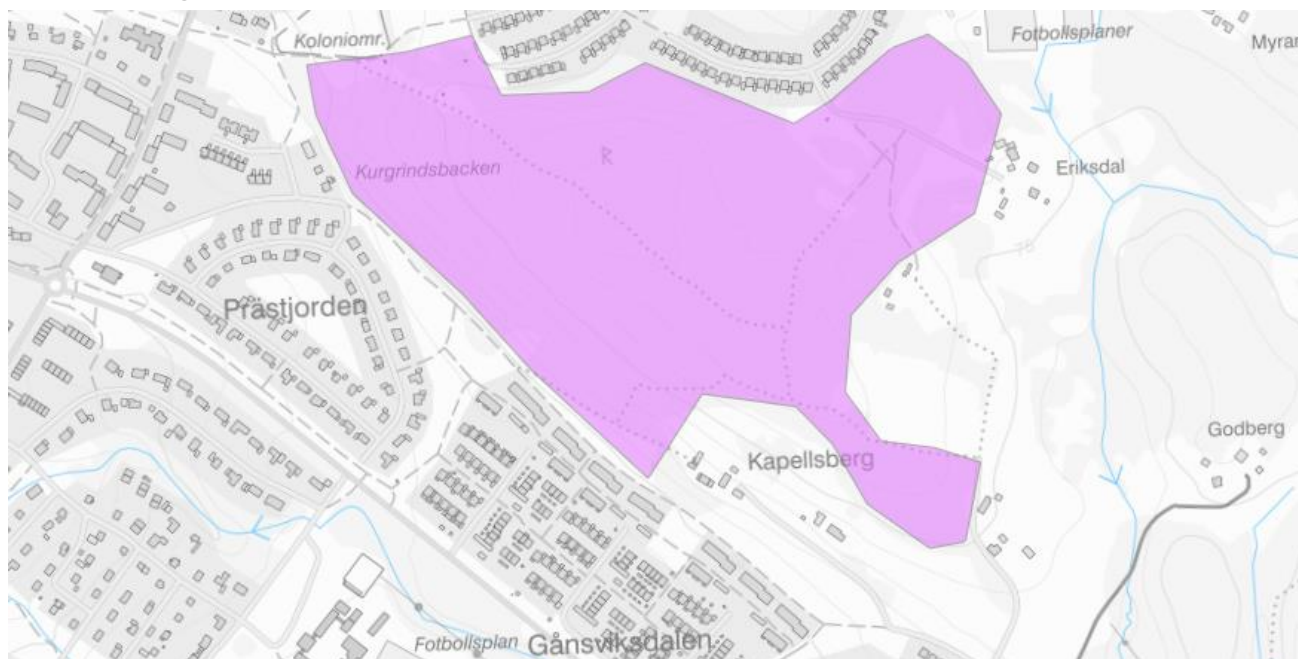
arbetet med Härnöleden). Högslättens naturmiljö angränsar även till Myrans flygfält där många rastar sina hundar samt den populära ”Bingorundan” som är en motionsslinga på Försvarsmaktens vägar runt Högslätten. Det här området är i behov av en vinterled då det är en intressekonflikt i att många vill gå i skogen vintertid, men det bara finns skidspår.

Utveckling: Då området nyligen genomgått utveckling i linje med riktlinjerna för friluftsprogrammet och är ett av de mer utvecklade områdena i kommunen, föreslås inga åtgärder i dagsläget mer än att upprätthålla befintlig standard.

Ta hänsyn till:

Åtgärder kring Högslättens naturmiljöer kan behöva samrådas med Försvarsmakten. Stora delar av området är kommunalägdmark resterande delar måste utvecklas tillsammans med markägaren.

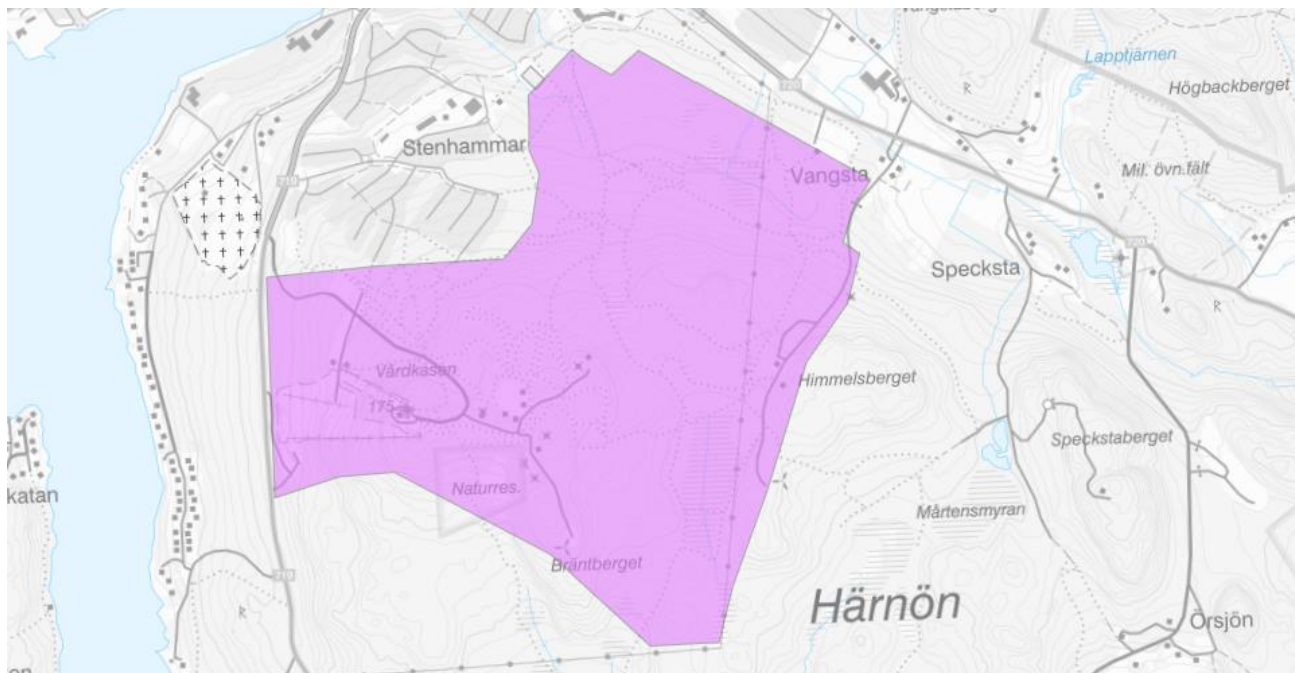
Kapellsberg



Kapellsberg är ett relativt utvecklat tätortsnära friluftsområde med höga sociala värden. Naturmiljön sitter ihop med Kapellsbergs pulkabacke som har en grillplats och vindskydd, utöver det finns vindskydd som förskolan har byggt. Det finns ett välanvänt stigsystem och en inofficiell grillplats på bland annat klipphöllan med utsikt över södra sundet. Naturmiljön är lättillgänglig och används av många privatpersoner och verksamheter som exempelvis ridskolan. Det här området är i behov av en vinterled då många vill gå i skogen vintertid.

Utveckling: Området ska i enlighet med riktlinjer för tätortsnära friluftsområden utvecklas med skyltade entréer i strategiska lägen. Områdets stigar ska skyltas i enlighet med kommunens grafiska profil och lämplig placering av grillplatser, bänkar och vindskydd ska utvecklas. Särskilt utpekad för detta är klipphöllan med utsikt mot södra sundet. Förskolans egengjorda grillplats och vindskydd kan utvecklas om förskolan har ett intresse av det. Förslag från dialogen innefattar även att röja nedfallna träd över vissa stigar, placera ut bänkar samt att förbättra den stig som går från Eriksdal till Gånsviksdalen.

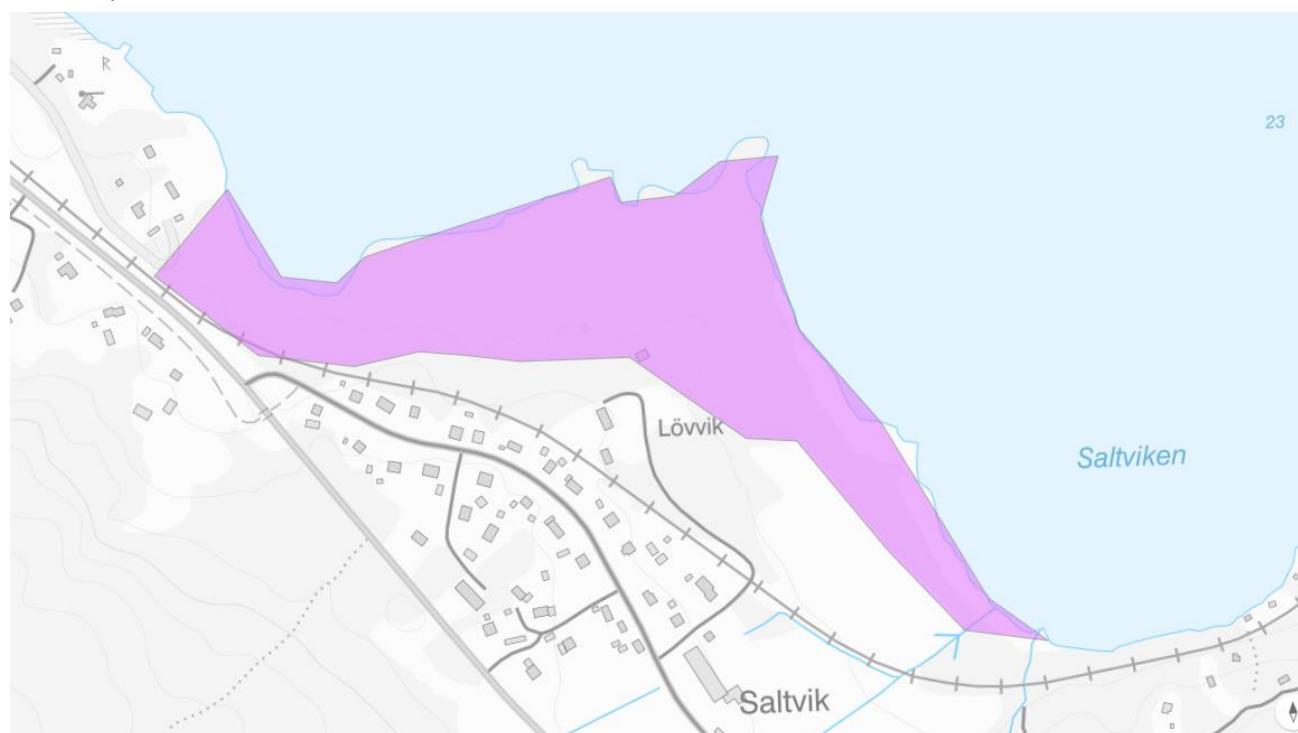
Vårdkasen



En av kommunens större och mer etablerade tätortsnära friluftsområden, här samlas flera friluft-, idrotts- och föreningsliv. Vårdkasemalens naturreservat är en del av området och utgör ett vackert sluttande och terrasserat klapperstensfält. I övre delen av naturreservatet finns ett populärt vindskydd och grillplats med havsutsikt. Ett utdrag på de aktiviteter som friluftsområdet används till är alpin- och längdskidåkning, orientering, löpning, bågskytte, MTB-cykling. "Härnö trail" (stor traillöpningstävling) genomförs med start och mål på Vårdkasen varje år. Bansträckningen mot Smitingens havsbad är populär för invånare och besökare även under andra tider på året. Då det är mycket olika tävlingar inom friluftsområdet är det av särskild vikt att skyltning, information och helhetsupplevelsen av platsen tilltalar besökare. Från Vårdkasberget finns det en stark relation till Smitingen Härnöklubbs naturreservat, delvis på grund av de höga natur- och upplevelsevärden som finns i området men även på grund av Härnö trails leder som kopplar ihop de två områdena. Denna relation och koppling kan med fördel vidareutvecklas på sikt. Det utpekade friluftsområdet ligger delvis inom ett område som Översiktsplanen pekar ut som Mångfunktionell bebyggelseyta. Det berör området runt Stenhammar. Friluftsprogrammet pekar därför ut detta område i strid med Översiktsplanen.

Utveckling: Området utvecklas kontinuerligt med insatser i linje med friluftsprogrammens riktlinje för tätortsnära friluftsområde. Det finns dock ett behov av att samla och förtydliga insatserna för att bidra till den samlade upplevelsen av vårdkasen. Det finns ett behov av att särskilt anta ett besökarperspektiv vid utvecklingen av Vårdkasen, då den ofta har besökare som inte är bosatta i kommunen. På Vårdkasens topp finns idag flertalet byggnader men ingen öppen för allmänheten det här kan med fördel utvecklas.

Lövvik/Saltvik

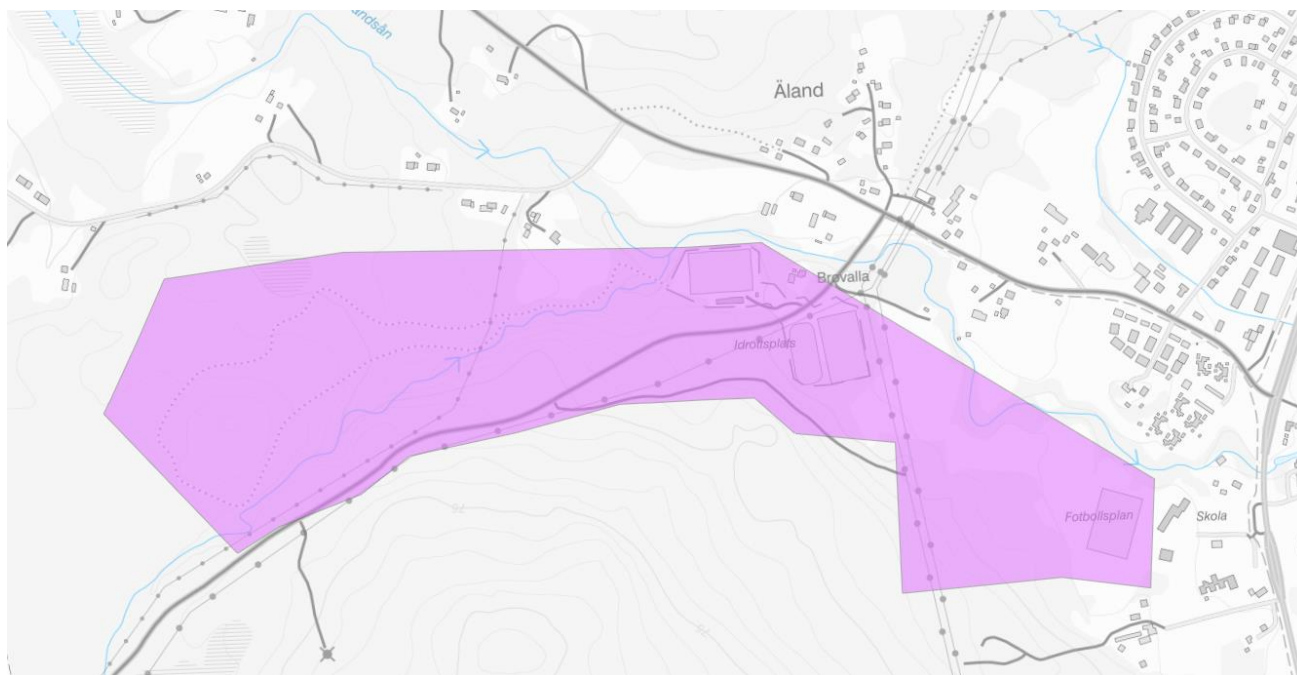


Är ett mindre område efter kusten vid Älandsfjärden som består av kommunalägd mark, området har flera stigar samt en udde som sträcker sig ut i vattnet där det finns egenbyggd grillplats och bänk. Området är utifrån dialoger populärt promenadstråk för boende i närområdet och den enda platsen med möjlighet till vattenkontakt för allmänheten.

Utveckling: Det här området kan utvecklas för att bli ett mer tillgängligt rekreationsområde med skyltning, bänkar, bad och grillplatser. Särskilt viktigt vid utveckling av en längre led på järnvägsspåret som passerar genom detta område. Bondsjöhöjdens och Murbergets bostadsområden kan få möjlighet till vattenområden med kvällsol om stigsystemet utvecklades och band samman dessa områden.

Ta hänsyn till: Området har lämningar med fundament, något som kan innebära att det finns förorenad mark och/eller en kulturhistoria som kan lyftas fram. Likväl är det lämningar från industrin i vattenområdet vilket gör det svårt att nyttja vattnet idag.

Älandsbro

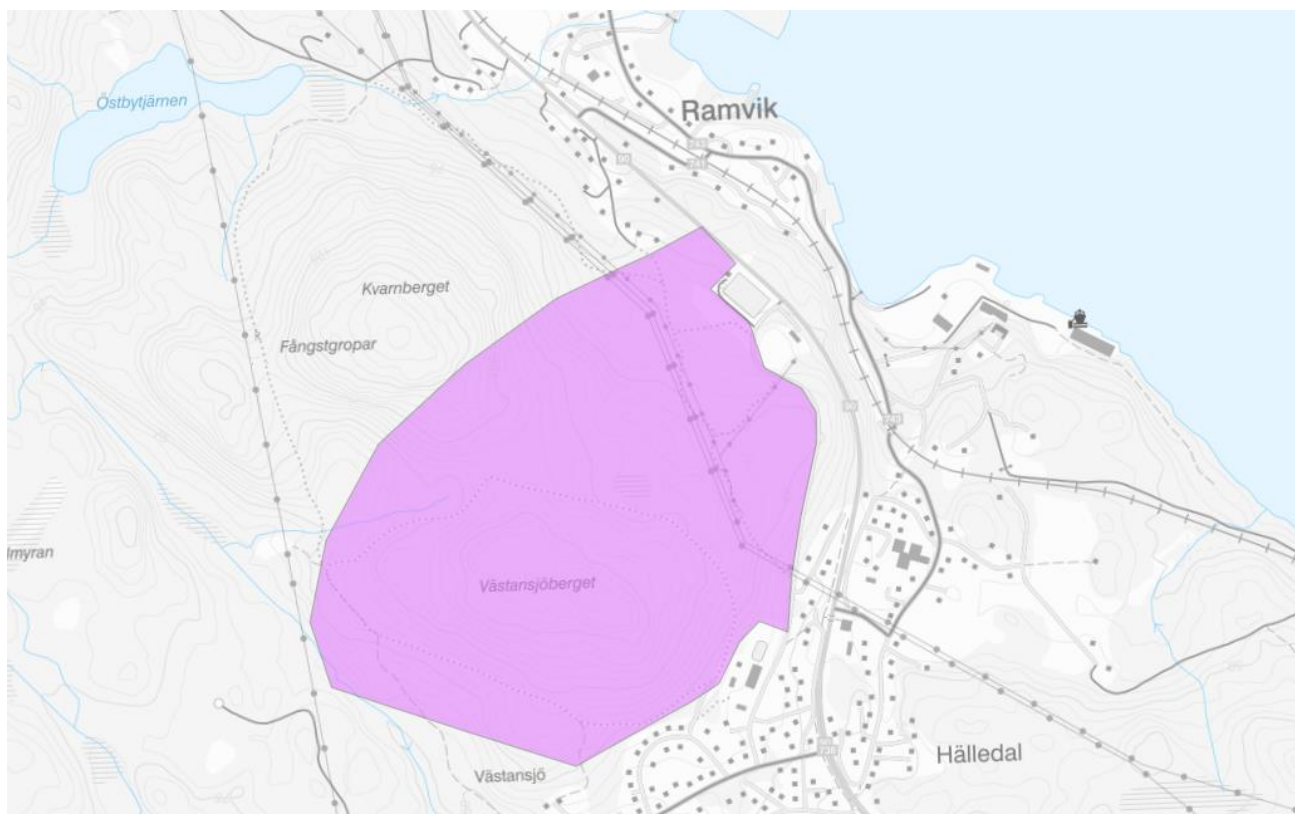


Älandsbro har ett kombinerat tätortsnära friluftslivs- och idrottsområde idag, med fotbollsplan och motionsspår. Området är inte det mest besökta när det gäller friluftsliv, utan då letar sig de boende ofta till andra platser i närområdet såsom kuststräckan, sjöarna inåt eller något närliggande berg (dessa finns utpekade under andra kategorier, ex. friluftsområden med anläggningar). Vid dialogen lyftes även el-ledningsgatan som populär för rekreation och promenader. Trots detta finns det ett behov av att bibehålla lättillgängliga områden för motion och rekreation och att insatser kring detta område kan göra det mer använt framöver.

Utveckling: Området utvecklas med insatser i linje med friluftsprogrammet riktlinje för tätortsnära friluftsområde.

Ta hänsyn till: Området innefattar enbart en liten del kommunalägdmark vilket innebär att resterande behöver utvecklas med markägaren.

Hälledal/Ramvik

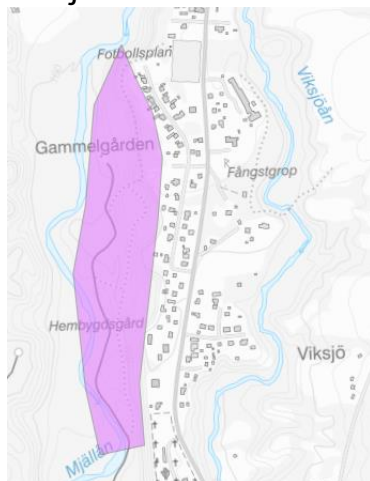


Västansjöberget är en naturmiljö och kombinerad idrottsanläggning i Hälledal/Ramvik. Här finns olika motionsspår med elljus. Naturmiljön är tätortsnära och i anslutning till skolan i kommundelen vilket innebär att den har särskilt höga sociala värden.

Utveckling: Området kan utvecklas med insatser i linje med friluftsprogrammet riktlinje för tätortsnära friluftsområde.

Ta hänsyn till: Området innefattar enbart en liten del kommunalägdmark vilket innebär att resterande behöver utvecklas med markägaren.

Viksjo

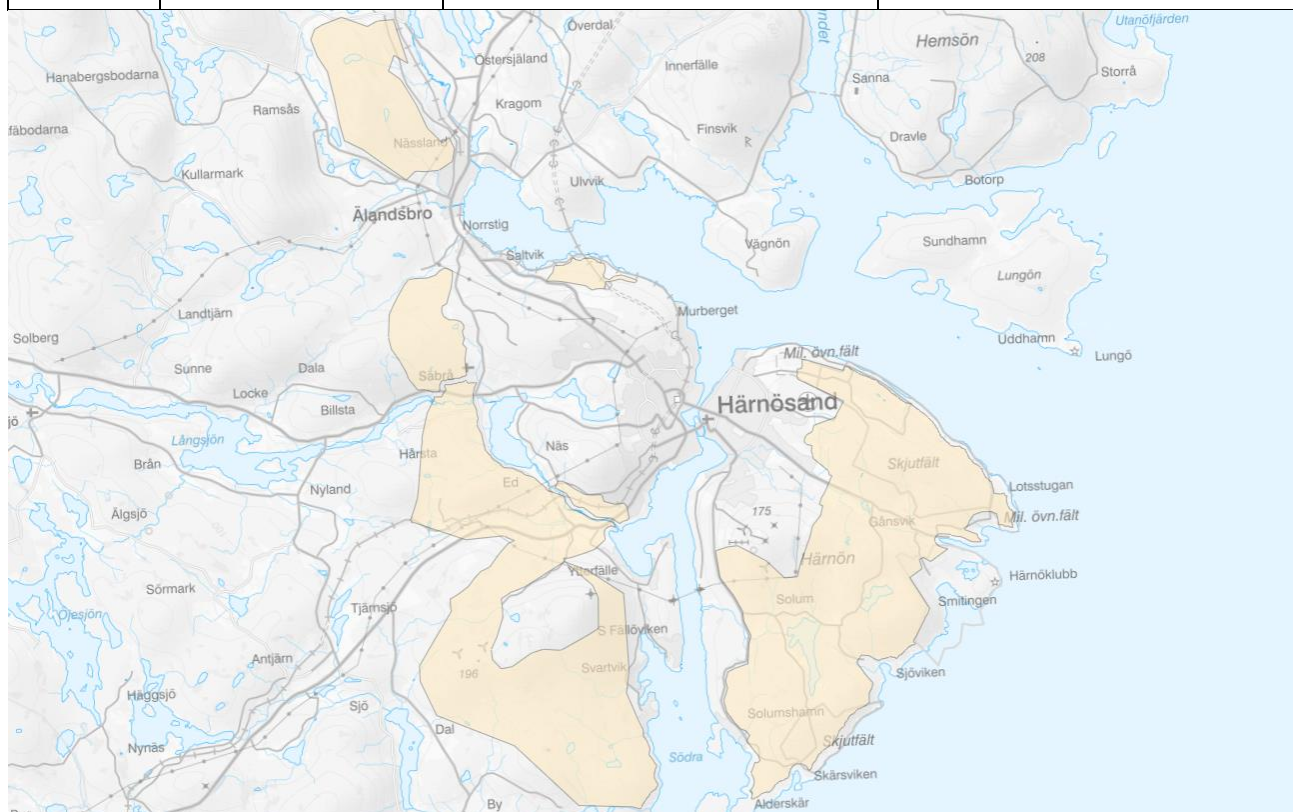


I anslutning till Viksjö kommunalsentrum återfinns en mindre naturmiljö med motionsspår som sköts av en lokal förening. Området är kanske inte det mest besökta när det gäller friluftsliv, utan då letar sig de boende ofta till andra platser i närområdet som exempelvis Västanaå, badplatsen vid Viksjön, Hippaberget med flera. Däremot spelar den tätortsnära friluftsområdet en viktig roll ur ett tillgänglighetsperspektiv och ska därför värnas.

Utveckling: Området kan utvecklas med insatser i linje med friluftsprogrammet riktlinje för tätortsnära friluftsområde.

Tätortsnära natur

Kategori	Beskrivning	Riktlinje ÖP	Riktlinje FP
Tätortsnära natur	Natur- och skogsområden inom 3 km från bebyggelse. Den tätortsnära naturen är ofta i anslutning till bebyggelse eller tätortsnära friluftsområden men behöver inte vara iordningställda för friluftsliv.	Naturområden till stor del i anslutning till kusten eller tätorter vilket gör dem särskilt värdefulla för sin närmiljö. Områdena är av vikt för friluftsliv, djur och växtliv. Enstaka bebyggelse kan förekomma i dessa områden i anslutning till befintlig bebyggelse. Höga naturvärden och utökat strandskydd gäller för många av dessa områden.	Den tätortsnära naturen är lättillgänglig och nära för boende i tätorten, men har inte krav att utvecklas för organiserat friluftsliv utan ska enbart värnas för att kunna fortsätta erbjuda natur- och friluftsupplevelser. Områdena kan innefatta stigar och leder som har skyltning.



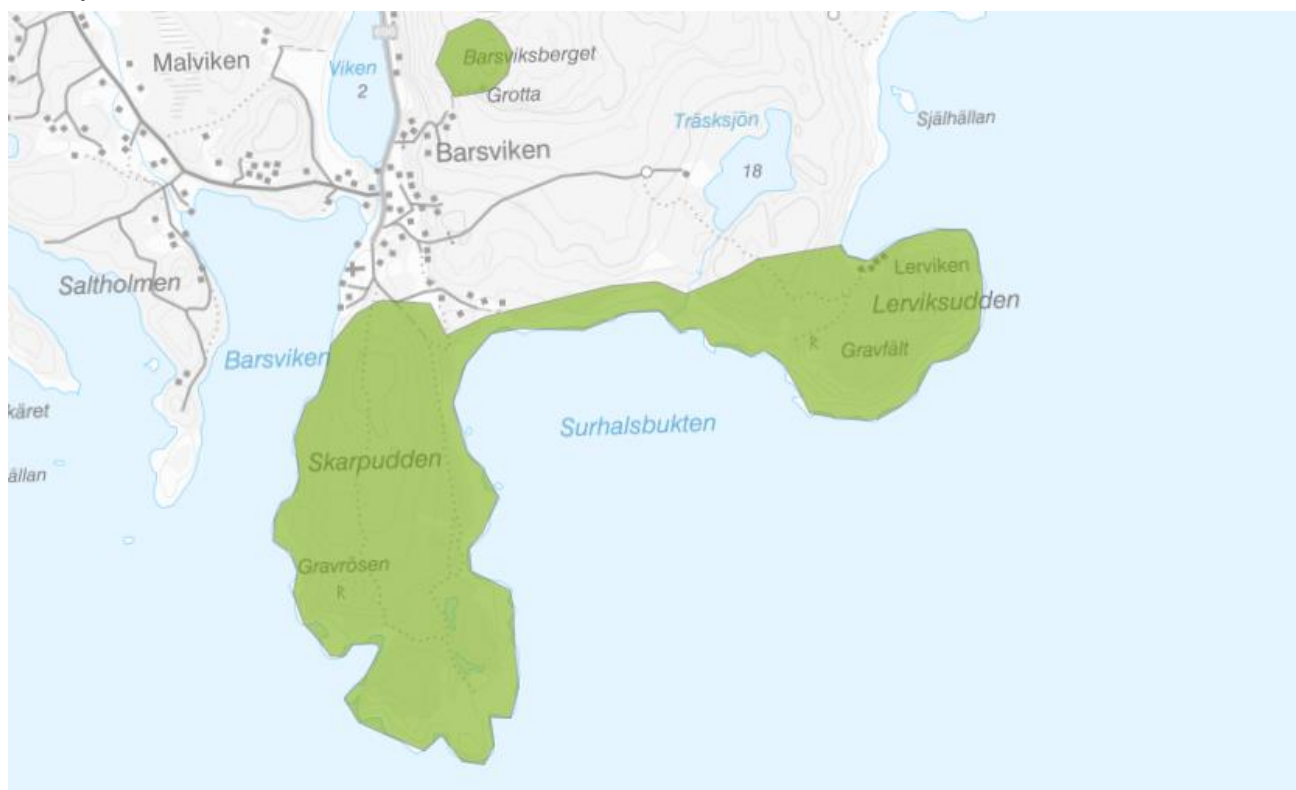
Den tätortsnära naturen innefattar stora områden som är av intresse för friluftsliv och rekreation, men inte har organiserat friluftsliv i samma utsträckning. Tätortsnära natur är ofta i anslutning till ett tätortsnära friluftsområde eller är större naturområden mellan olika målpunkter för friluftslivet. I dessa områden finns det mycket stigar, längre vandringsleder, utsiktsberg, eller andra besöksmål av intresse för friluftslivet. De används ofta för vandring, löpning, klättring eller ridning och är en viktig del i invånarnas vardag om än att de befinner sig längre bort från den bebyggda miljön. Kartläggningen är på en övergripande nivå och kan innefatta enstaka bebyggelse.

Utveckling: Enskilda utvecklingsinsatser kan genomföras för friluftslivet i dessa områden, men då i samråd med markägaren. Förslag från dialogerna är i första hand att skapa och förstärka längre leder och peka ut intressanta målpunkter där det är möjligt i dessa områden.

Friluftsområden med anläggningar

Kategori	Beskrivning	Riktlinje ÖP	Riktlinje FP
Friluftsområden med anläggningar	Områden eller berg med leder som är av värde för friluftslivet, kan ha enklare faciliteter såsom stugor, grillplatser och skyltning ofta sköts dessa av ideella föreningar.	Finns ingen	Områden eller berg med leder som är av värde för friluftslivet, kan ha enklare anläggningar såsom stugor, grillplatser och skyltning ofta sköts dessa av privata aktörer eller föreningar. Dessa områden ska ges möjlighet att utvecklas utifrån platsens behov, med ex faciliteter för friluftslivet.

Skarpudden

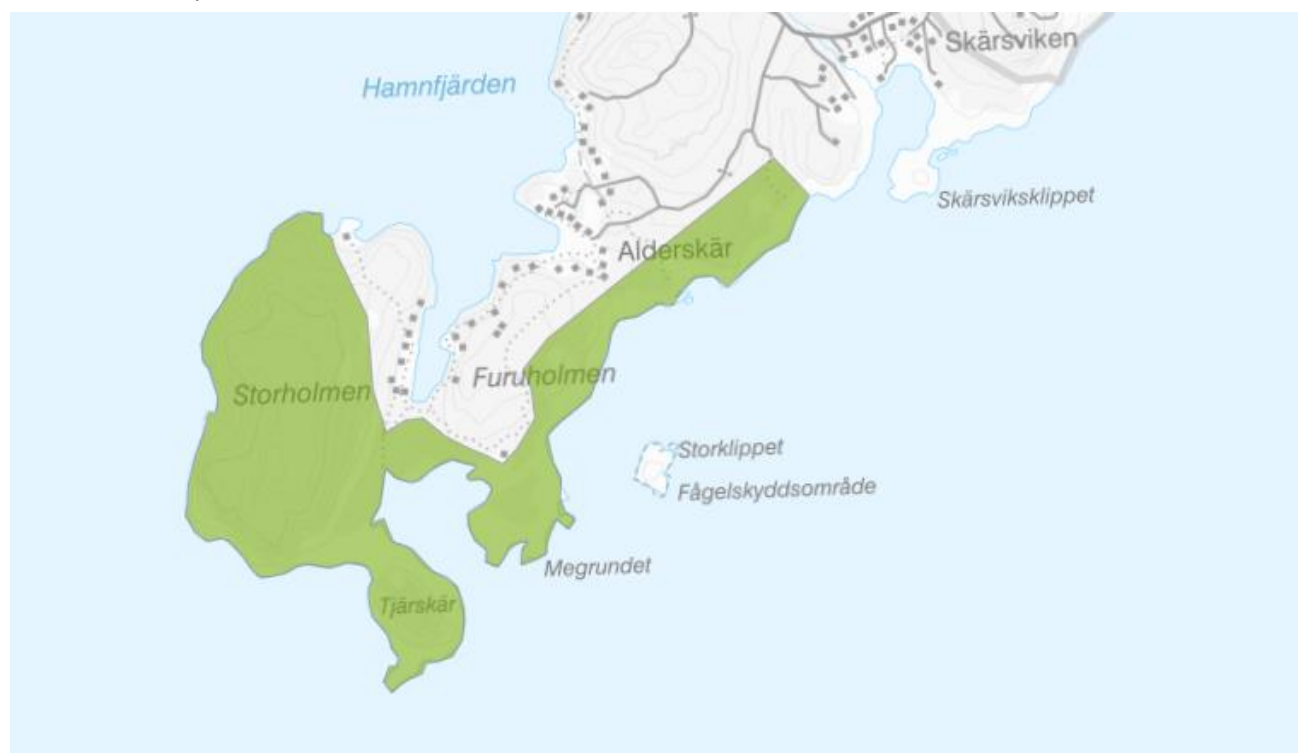


Skarpudden i Barsviken är ett populärt friluftsliv- och rekreationsområde vid kusten i Häggdångers kommun. Platsen har höga natur- och kulturvärden genom klapperstensfält, raukformationer, sjöbodar och kapell. Ut mot Skarpudden finns en stig som upprätthålls av föreningslivet. I området kring stigen finns både vindskydd och grillplatser. Det finns en bit kommunalägd mark som kan användas för att göra åtgärder för exempelvis friluftslivet.

Utveckling: Skarpuddens stigar kan knytas ihop med stigarna vid Lerviksudden för att förlänga naturupplevelsen. Kultur- och naturmiljövärdena kan med fördel kommuniceras än tydligare genom att delar av befintliga stigar eller områdets entré får informationsskyltar.

Ta hänsyn till: Området innefattar enbart en liten del kommunalägd mark vilket innebär att resterande behöver utvecklas med markägaren.

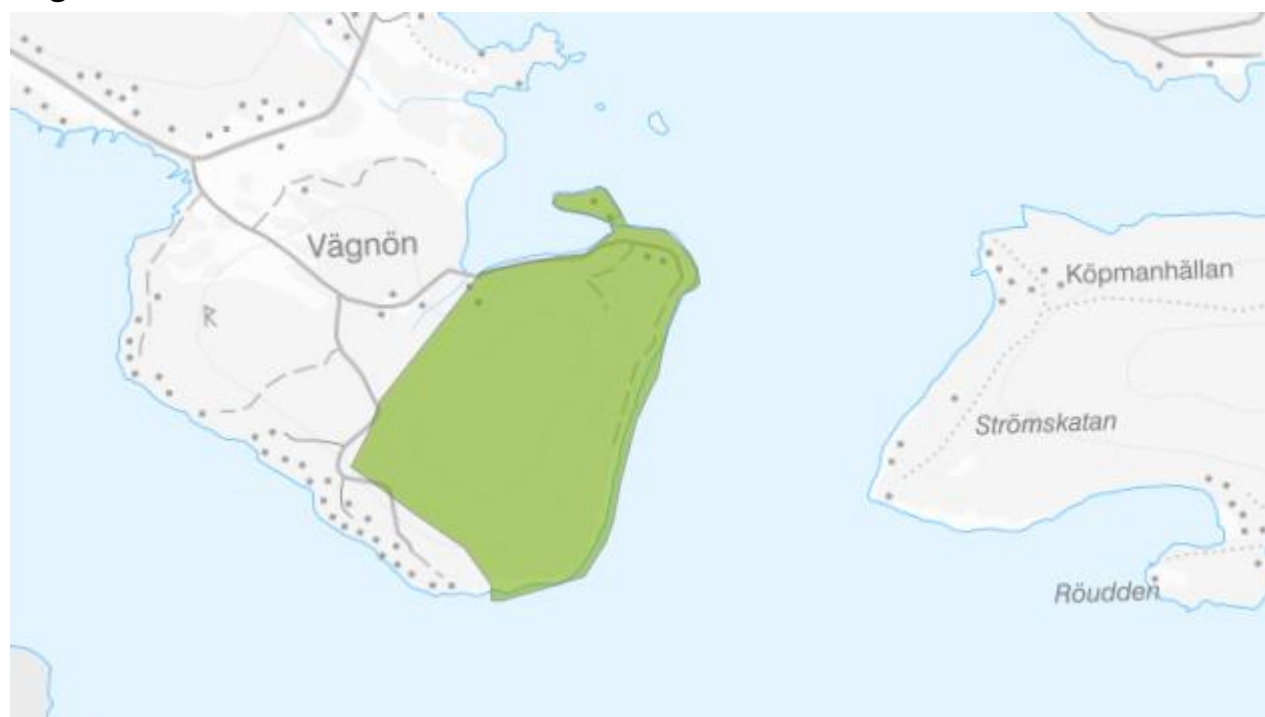
Storholmen/Alderskär



Storholmen/Alderskär är Härnöns södra Udde och har höga naturvärden. Det är idag otillgängligt då det inte finns väg till eller möjlighet till parkering inom området. Däremot är platsen utpekad som viktig landstigningsplats för havskajakturer och har stora upplevelsevärden.

Ta hänsyn till: Området består av privatägd i stora delar vilket innebär att utveckling för friluftsliv behöver ske i samråd med markägare.

Vägnön

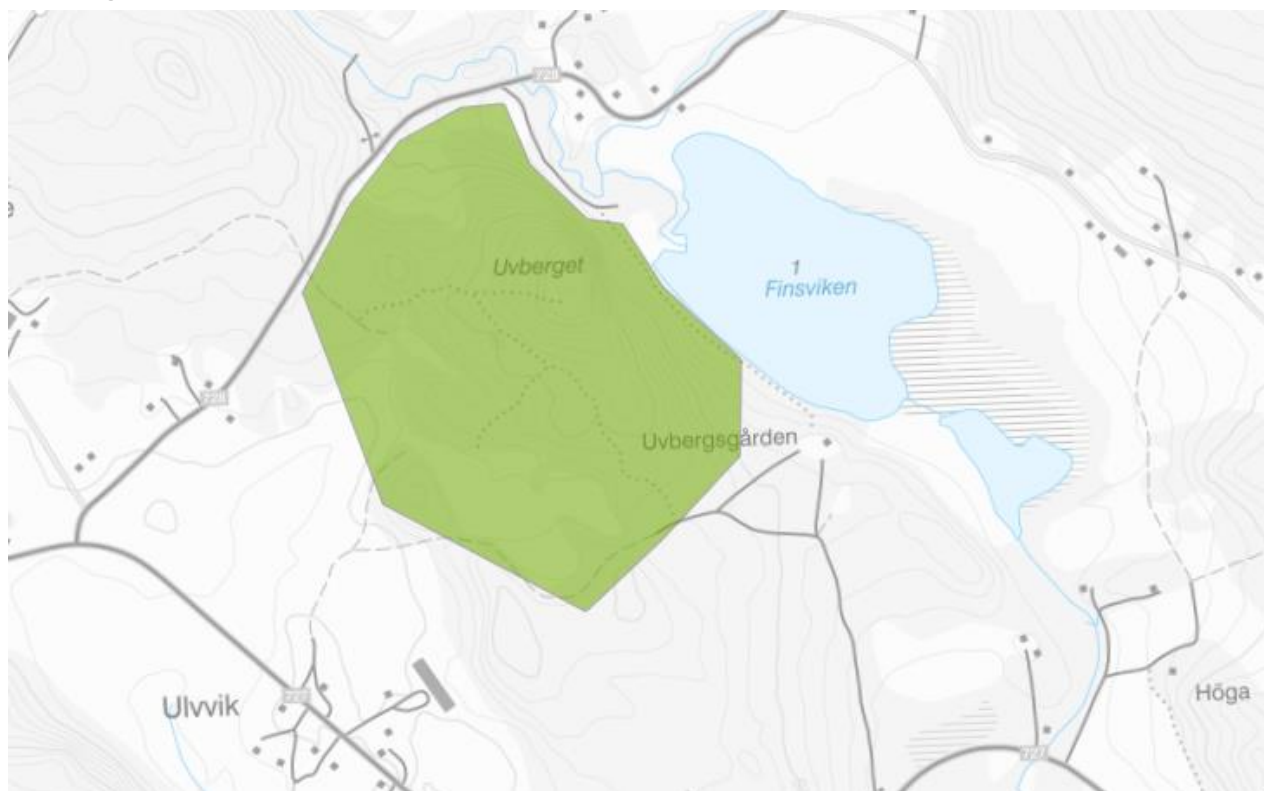


Vägnön är en naturmiljö med höga kulturmiljövärden, platsen är även av riksintresse för kulturmiljö då den är en värdefull fornlämningsmiljö. Naturområdet är i anslutning till fritidshusbebyggelse, kommunens golfbana och Lustholmens gästhamn. Strandlinjen är avskild och en bra plats för landstigning med havskajak.

Utveckling: Området kan utvecklas med vandringled eller utbildningsstigar för besökare till lustholmen och golfbanan. Grillplatser och vindsydd kan med fördel utvecklas i närheten av kustlinjen för att skapa ett besöksmål med utsikt mot stan.

Ta hänsyn till: Området består av privatägd mark vilket innebär att utveckling för friluftsliv behöver ske i samråd med markägare.

Uvberget

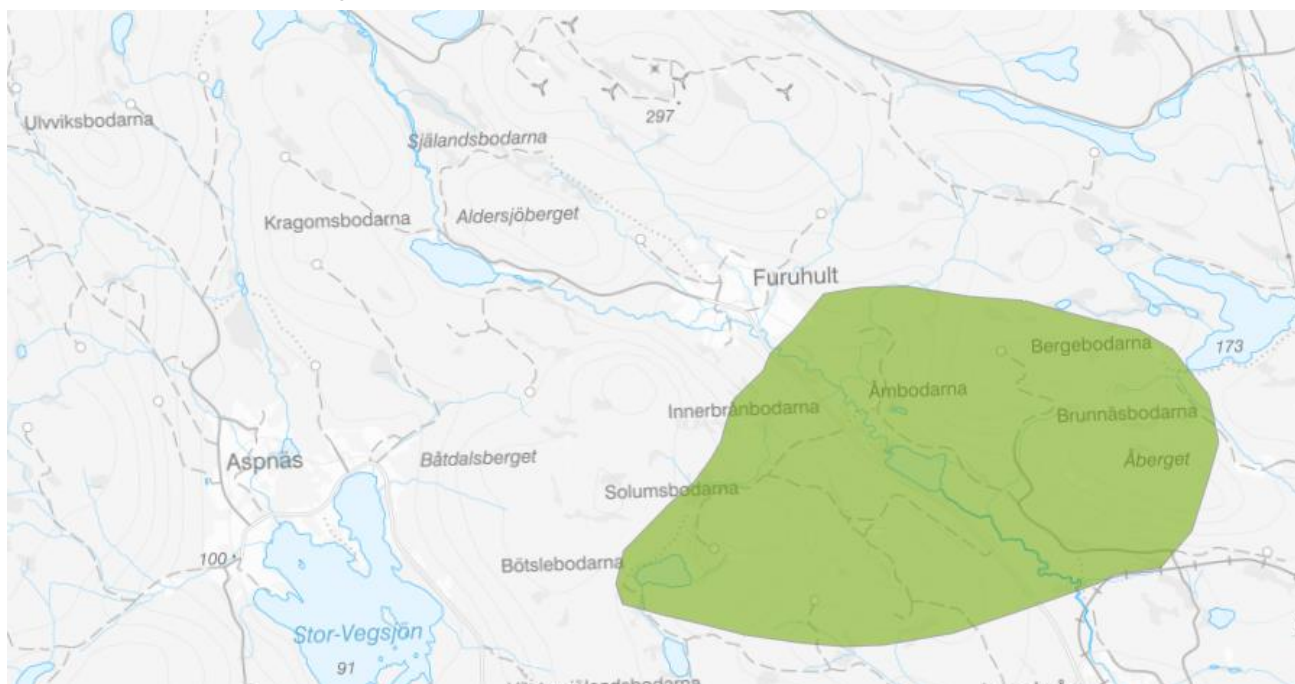


Uvberget är ett populärt besöksmål för en enklare friluftsupplevelse, stigen upp på berget är kort men lutningen kan vara bitvis brant. På toppen finns en öppen stuga som tillhandahålles av en förening och en bra utsikt över Härnösand.

Utveckling: Området kan kompletteras med skyltning till toppen och vart parkering är bäst lämpad om det är något som markägarna ser ett behov eller vilja att utveckla.

Ta hänsyn till: Området består av privatägdmark och sköts av en förening vilket innebär att utveckling för friluftslivet behöver ske i samråd med båda parter.

Åm/Furuhult/Skälansjön



Kring Åberget och Furuhult finns flera gamla Fäbodvallar som har ett kulturhistoriskt värde, det finns enligt dialogerna bitar av en fäbodled som kan utvecklas som en avstickare från den längre leden mot Höga Kusten. Vid Skälansjön har skoterklubben sin stuga och skoterleder från Åm som även kan användas för skidåkning under vinterhalvåret.

Utveckling: Förslag finns på en förbättrad vandringsled som kan gå mellan de olika fäbodmiljöerna och knyta an framtida förlängning på Höga Kusten-leden.

Ta hänsyn till: Området består av privatägd mark vilket innebär att utveckling för friluftsliv behöver ske i samråd med markägare.

Välön

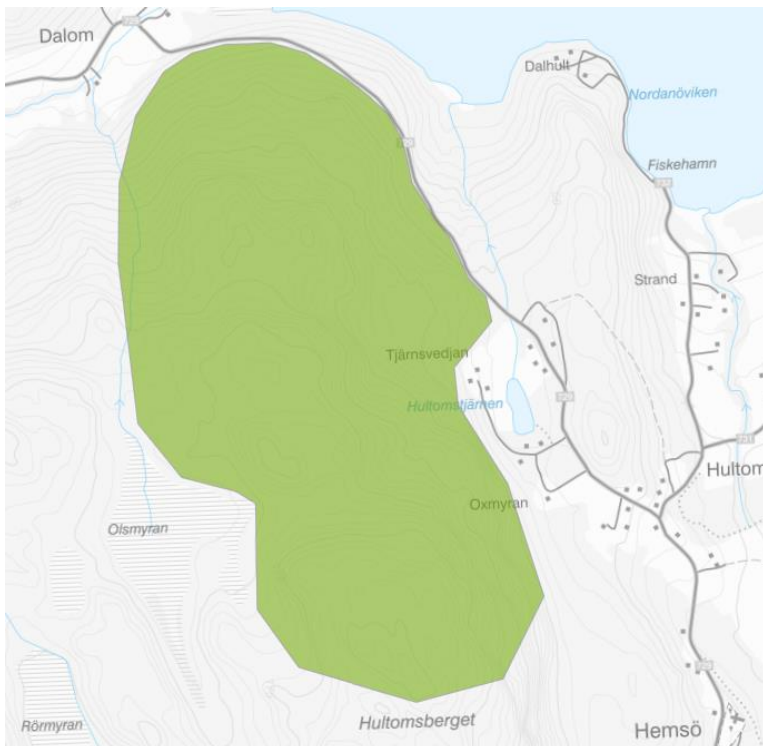


Välön är ett mer svårtillgängligt friluftsområde då det kräver båttransport, men väl där är det en egen skyddad ö med brygga, naturstig, vindskydd och grillplatser. Under sommarhalvåret är ön populär för båtburna besökare och invånare. Här finns både naturvärden och kulturvärden att ta del av.

Utveckling: Föreningen som sköter Välön beskriver att stormar de senaste åren har gjort delar av ön oframkomlig, att rensa upp området och lyfta fram kulturarvet är förslag på utveckling.

Ta hänsyn till: Utveckling ska ske i samverkan med föreningen som är ansvarig över ön samt markägaren.

Hultomsberget



På Hultomsberget kan den besökande få liknande storslagna utsikt över Höga kusten som från Skuleberget fast från motsatt håll. På toppen av berget finns en stuga som sköts av en förening. Stigen upp är medellång, har skyltar med vissa mellanrum och trappor där det blir för brant.

Utveckling: Det enda som kan tänkas utvecklas är en tydligare skyltning vid entrén, upp till toppen och vid platsen för parkering om det är något som markägarna ser ett behov eller vilja att utveckla.

Ta hänsyn till: Området består av privatägd mark och sköts av en förening vilket innebär att utveckling för friluftslivet behöver ske i samråd med båda parter.

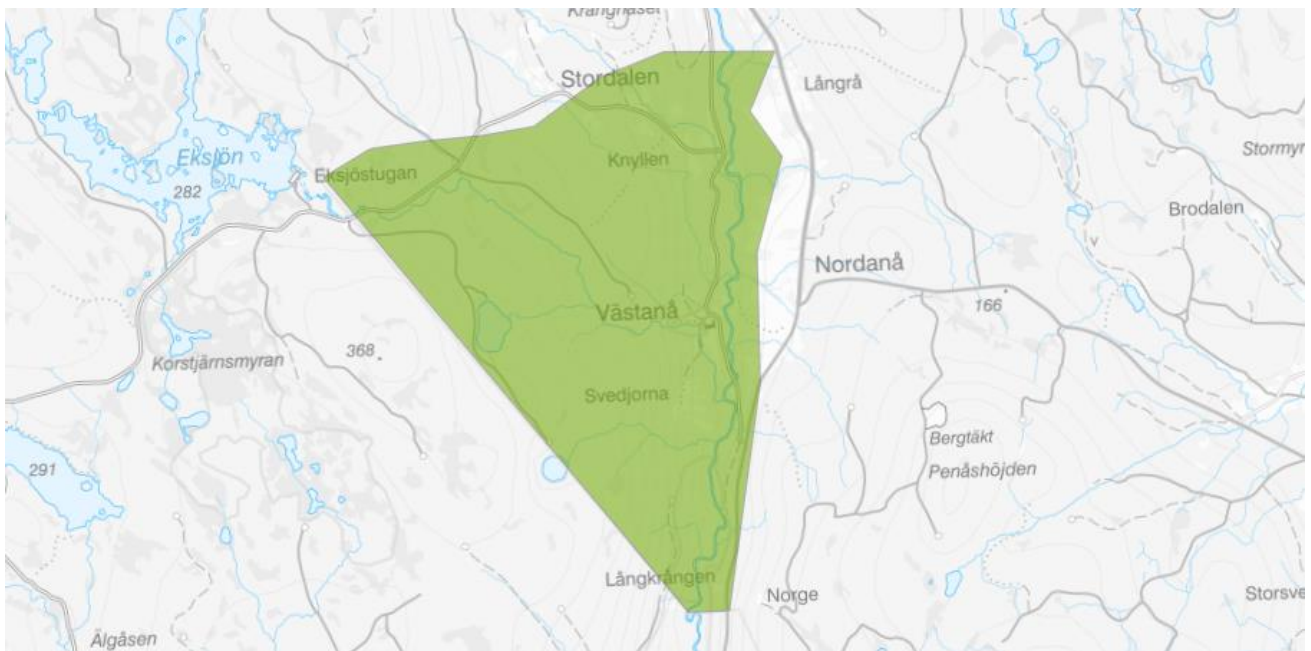
Havsto

Kring Havsto finns fin natur, med klippfall ned i vattnet för enklare friluftsupplevelser. Då det är ett militärt område med gamla bunkrar och lämningar bör friluftsliv ske med varsamhet här.

Ta hänsyn till: Området kan vara farligt där militären har haft sin verksamhet, men utöver det finns fina naturmiljöer och militära vägar för rekreation.

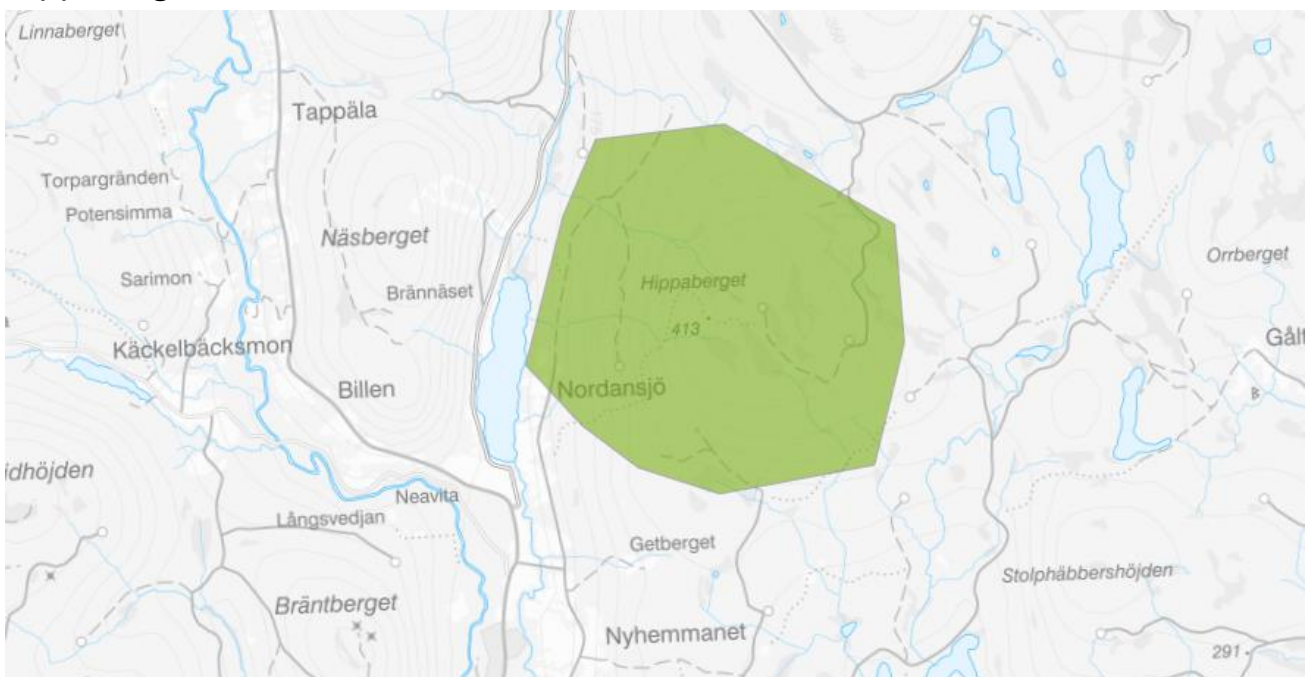


Västanå



Västanåområdet är populärt som besöksmål med sin natur- och kulturhistoriska miljö vid Västanåfallet. Närheten till Mjällådalens naturreservat ger mervärden för att vidareutveckla fler miljöer för friluftsliv i området.

Hippaberget



Utveckling: Rusta och skylta upp leden och stugan om föreningen har ett intresse av det.

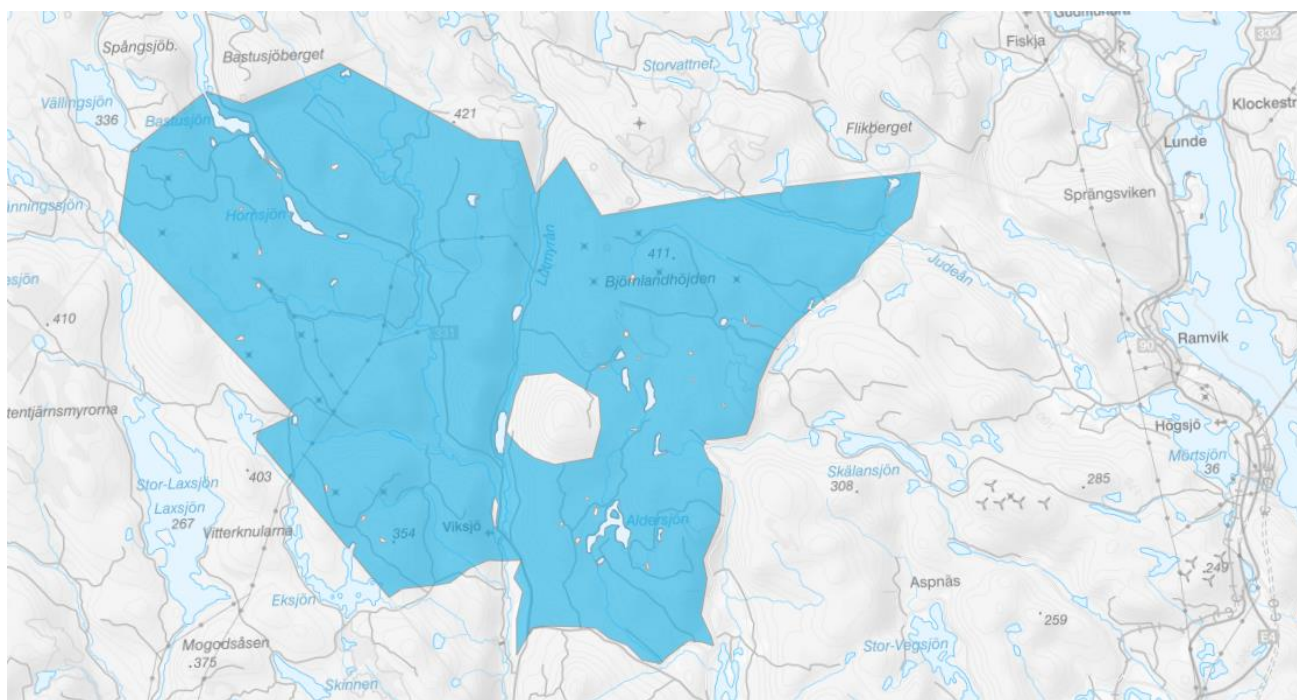
Utgår från Viksjön med en omarkerad stig upp på toppen. Här finns en raststuga och ett utkikstorn. På vintern finns en skoterled som också kan användas för snöskor och turskidor. En dialogsynpunkt var att avverkningar har gjort toppen på berget svåråtkomlig.

Friluftsområden utan anläggningar

Kategori	Beskrivning	Riktlinje ÖP	Riktlinje FP
Friluftsområden utan anläggningar	Stora områden som präglas av natur, tystnad, vildmark och ödslighet.	Finns ingen	Stora områden som präglas av natur, tystnad, vildmark och ödslighet av värde för friluftslivet. Här ska ostörda naturupplevelsen värnas och ingrepp i naturmiljöerna minimeras.

Härnösands vildmarksområden återfinns i kommunens inre delar, dessa beskrivs som otillgängliga men med stora värden för friluftslivet. Fiske, jakt och tysta ostörda naturupplevelser går att finna på dessa platser. De stora myrmarkerna och sjöarna som i viss utsträckning delas med Timrå kommun (ex. Eksjön – Laxsjön – Lalamptjärn – Pörjalamptjärn – Kämälänstjärn) används för skidåkning, fiske och friluftsupplevelser under hela året. Bland de många bergen kring Björnlandshöjden hittas Härnösands högsta topp och flera naturreservat. I stora delar av området finns nu vindkraftsparker vilket har tagit bort en del av den tysta upplevelsen. Men det går fortfarande att få storskaliga och ödsliga naturupplevelser här.

Friluftsprogrammet föreslår ingen utveckling här då platsens identitet och värden ska värnas. Däremot finns det på förslag att genomföra längre vandringar mellan de olika naturreservaten i området som i sin tur kan utvecklas till en led om det finns ett intresse från ex. friluftsföreningar och markägare.



Långa leder

Kategori	Beskrivning	Riktlinje ÖP	Riktlinje FP
Långa leder	Långa leder för vandring, cykling, paddling eller ridning.	Längre vandringsleder ska utvecklas för besökare och invånare. I anslutning till lederna ska service, faciliteter och besöksmål ges företräde att utvecklas.	Längre leder för vandring, cykling och skidor ska utvecklas med ett besöksnäringssperspektiv och möjliggöra kringetableringar av värde för friluftslivet. Då de bör knytas samman med andra leder över kommungränser bör skyltning, grafisk profil och kommunikation samordnas regionalt.

Längre leder är uppskattade inslag i friluftslivet både för besökare och invånare. Att det finns tydligt uppmärkta längre leder som är kända av många är ett bra sätt att motivera fler att våga sig ut på längre eller kortare vandringar utifrån egen förmåga. Härnösands kommun har redan idag flera längre leder som kan delas upp i etapper eller upplevas i sin helhet. Vandringsleder får gärna passera besöksmål som bergstoppar, kulturhistoriska platser eller särskilt värdefull natur för att kännas intressanta och varierande.

Vid dialogen (2019) uttryckte en av kommunens friluftsföreningar att: ”*Djupa skogar är det nya fjället för långvandrarerna*”.



I Härnösand finns alla möjligheter till längre leder som tar vandraren genom många landskapstyper, sevärdheter och kulturmiljöer. Dessa kan utvecklas genom enbart strategiska länkar (läs mer under korridorer och stråk) mellan friluftsområden och befintliga ledssystem eller genom att nya längre leder bildas. Vana friluftsutövare kan med lätthet hitta längre stråk själv men för att fler ska våga sig ut krävs information, skyltning och intressanta besöksmål på vägen. Längre leder som är populära idag är Härnöleden och Härnö trail.

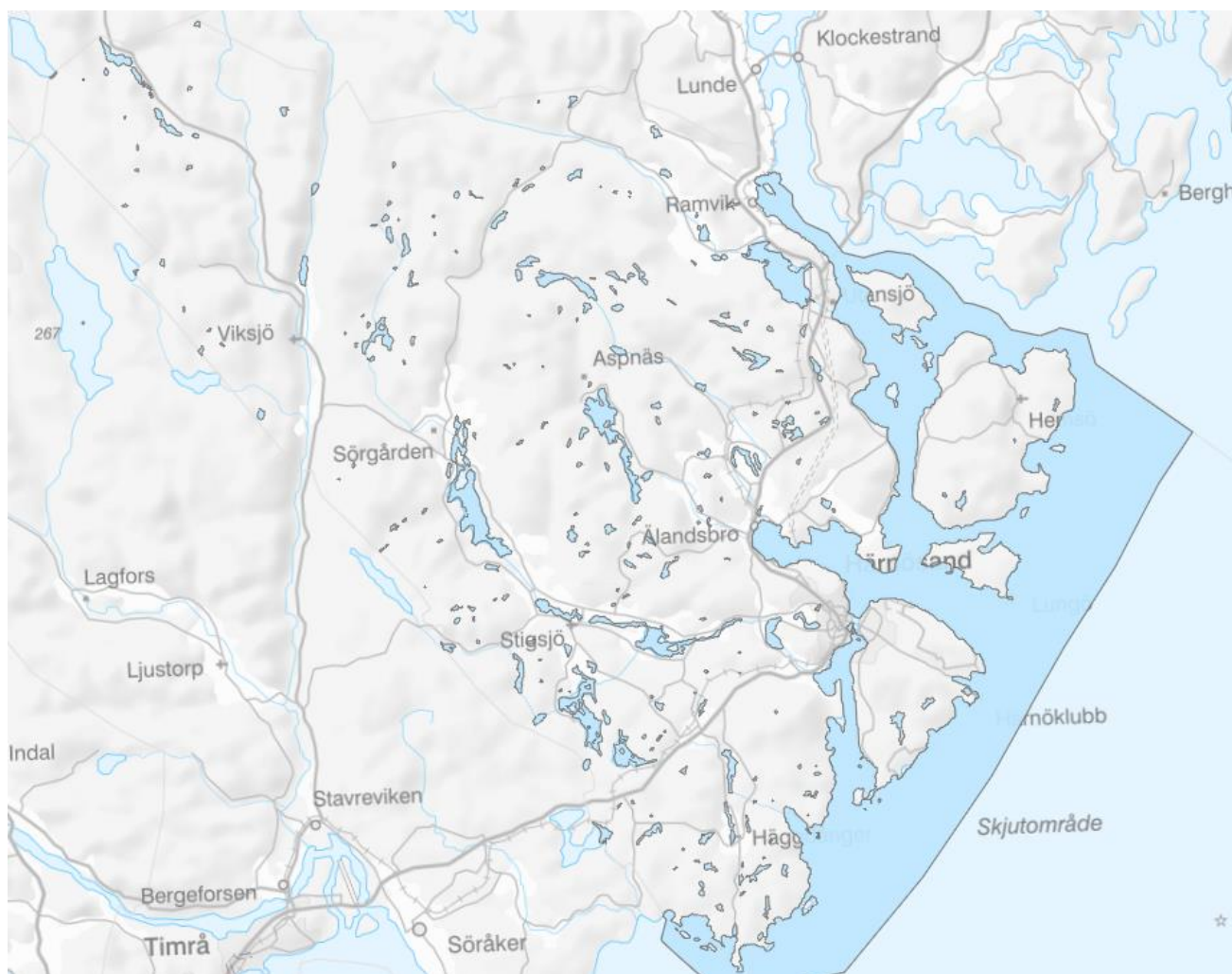
Det finns nationella riktlinjer och ramverk för kommunikation och information kring vandringsleder (se källhänvisning: ramverk för vandringsleder), dessa riktlinjer och ramverk bör användas i det lokala arbetet med kommunikation och information gällande friluftslivet.

Utveckling: I översiktsplanen utpekades en förlängning på Höga Kusten-leden som ett förslag på längre vandringsled på befintlig banvall Härnösands C – Högakustenbron. Janne Vängmanleden är en äldre vandringsled som idag är i dåligt skick, leden bör rustas upp helt eller delvis om det finns ett intresse hos markägarna efter leden. Förslag från dialogerna är en längre led som går via Fällebergets friluftsområde som en förlängning Svartvik mot Åvikebruk samt vidare och knytes ihop med Timrås ”kustled”.

Ta hänsyn till: Det är ofta många olika markägare efter en sträcka för en längre led, det behöver beaktas och samordnas vid utveckling av nya leder.

Stränder och vattenområden

Kategori	Beskrivning	Riktlinje ÖP	Riktlinje FP
Stränder och vattenområden	Stränder och vattenområden är av stort värde för friluftslivet i kommunen. Sjöar, kuster, vattendrag och våtmarker används av många för surfing, skidor, skridskor, fiske, kajak/båtturer och bad av olika slag. Strandområden är särskilt populära för etablering av grillplatser och andra faciliteter men har även höga naturvärden som behöver värnas.	Finns ingen	Stränder och vattenområden är av stort värde för friluftslivet i kommunen. Vid sjöar, kust, vattendrag och våtmarker ska friluftslivets behov likväl som naturvårdens behov beaktas. Faciliteter såsom grillplatser, vindskydd, landstigning och skyltning ska uppmuntras på strategiska platser efter stränderna och andra lämnas orörda.



Stränder och vattenområden är av stort värde för friluftslivet i kommunen. Sjöar, kuster, vattendrag och våtmarker används av många för surfing, skidor, skridskor, fiske, kajak/båtturer och bad av olika slag. Strandområden är särskilt populära för etablering av grillplatser och andra faciliteter men har även höga naturvärden som behöver värnas. Då många söker sig till en vattenmiljö kan det här vara

särskilt viktigt att utveckla en plats med faciliteter för friluftslivet för att kunna lämna andra delar orörda.

Efter Härnökusten finns särskilda kvalitetsområden som ska skyddas mot exploatering för att skydda platsens värden, dessa områden är särskilt bra för det rörliga friluftslivet. Däremot måste utveckling av faciliteter för friluftslivet i dessa områden utföras med varsamhet och utifrån platsens förutsättning för att inte skada värdena. Se nedan.

Särskilda kvalitetsområden

Kategori	Beskrivning	Riktlinje ÖP	Riktlinje FP
Särskilda kvalitetsområden	Strandområde med utvidgat strandskydd till 200 meter på grund av höga natur- och upplevelsevärden efter Härnökusten.	Finns ingen	Strandområde med utvidgat strandskydd till 200 meter på grund av höga natur- och upplevelsevärden efter Härnökusten. Dessa delar av kustlinjen är av stort värde för friluftslivet och är skyddade mot exploatering.



Efter Härnökusten finns flera områden med höga natur- och upplevelsevärden för friluftsliv, här är det ett utvidgat strandskydd på 200 meter för att skydda värdena mot exploatering. Något som i sin tur kan möjliggöra för naturupplevelser på dessa platser även i framtiden.

Korridorer och stråk

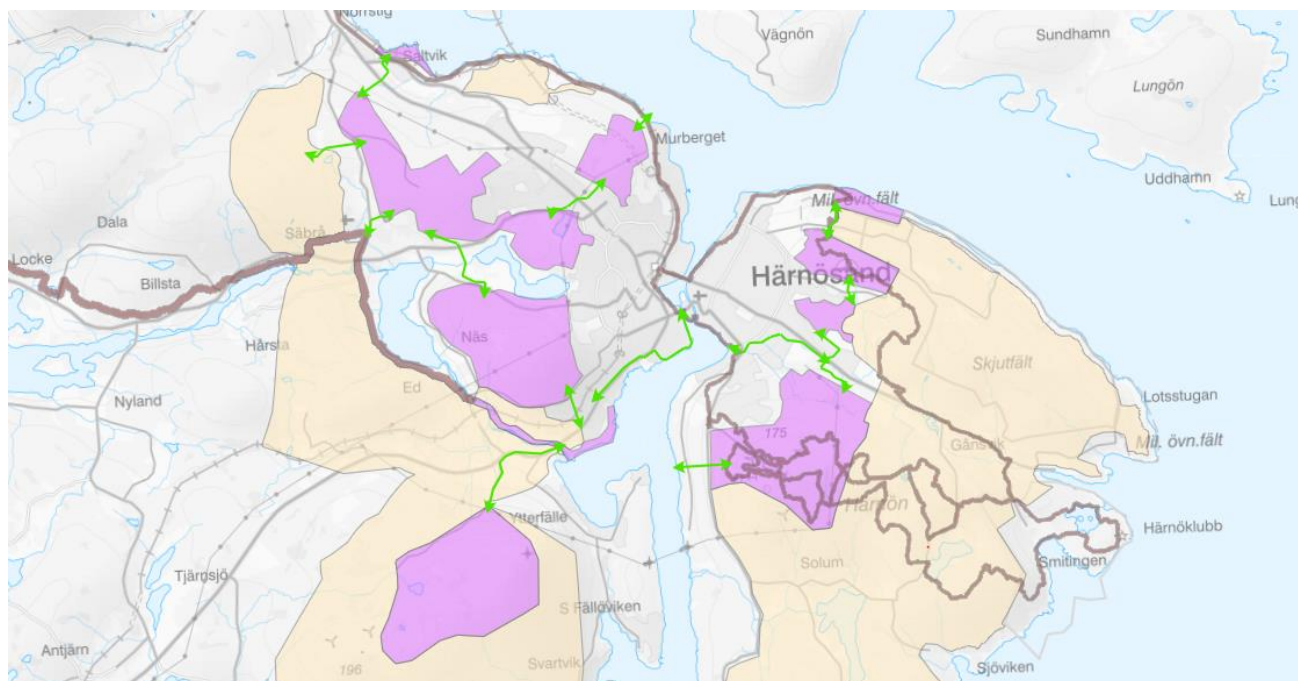
Kategori	Beskrivning	Riktlinje ÖP	Riktlinje FP
Korridorer och stråk	Rörelsestråk, t.ex. gång- och cykelvägar, som förbinder olika områden. Korridorer (oftast gröna) med upplevelsevärden för friluftslivet.	Finns ingen	Korridorer och stråk för friluftslivet kan utvecklas för att knyta samman kommunens vandringsleder, tätortsnära frilufts- och naturområden, men även visa på gröna korridorer i den byggda miljön. Det kan innefatta att tydliggöra kopplingar och entréer mellan olika områden likväl som inom dem.

Korridorer och stråk kan användas för att tydligare visa på kopplingar mellan kommunens vandringsleder, tätortsnära frilufts- och naturområden, men även för att visa på gröna korridorer i den byggda miljön. Det kan skapa längre sömlösa friluftsupplevelser, minimera bilanvändandet eller vara ett underlag för utveckling av längre leder i framtiden. För vana friluftsutövare är dessa kopplingar välkända eller möjliga att hitta själv genom andra karttjänster, men för mer ovana friluftsutövare eller besökare är tydliga stråk eller kopplingar mellan områden särskilt viktiga. Många av dessa stråk innefattar att passera eller röra sig via väg-, gång- och cykelnät vilket behöver beaktas. Skyltning kan

exempelvis samordnas med gång- och cykelvägvisning på dessa platser. Exempelvis är Gerestabäcken en viktig populär grön korridor i den bebyggda miljön (Gerestabäcken är även ett naturvårdsprojekt. Denna relativt korta gröna korridor kan bli en del av ett större sammanhang tillsammans med kommunens parker/grönyta Kanaludden och genom att knytas ihop med Vårdkasens friluftsområde.

Ett annat viktigt stråk är att knyta Janne Vängmanleden (vid restaurering av leden) mot Härnösands central, då kommunens längre leder ska börja där för att ha ett besöksnäringssperspektiv.

Det kan finnas andra viktiga korridorer och stråk än de utpekade i friluftsprogrammet, vilket behöver beaktas i varje enskilt fall av utvecklingen för friluftslivet.



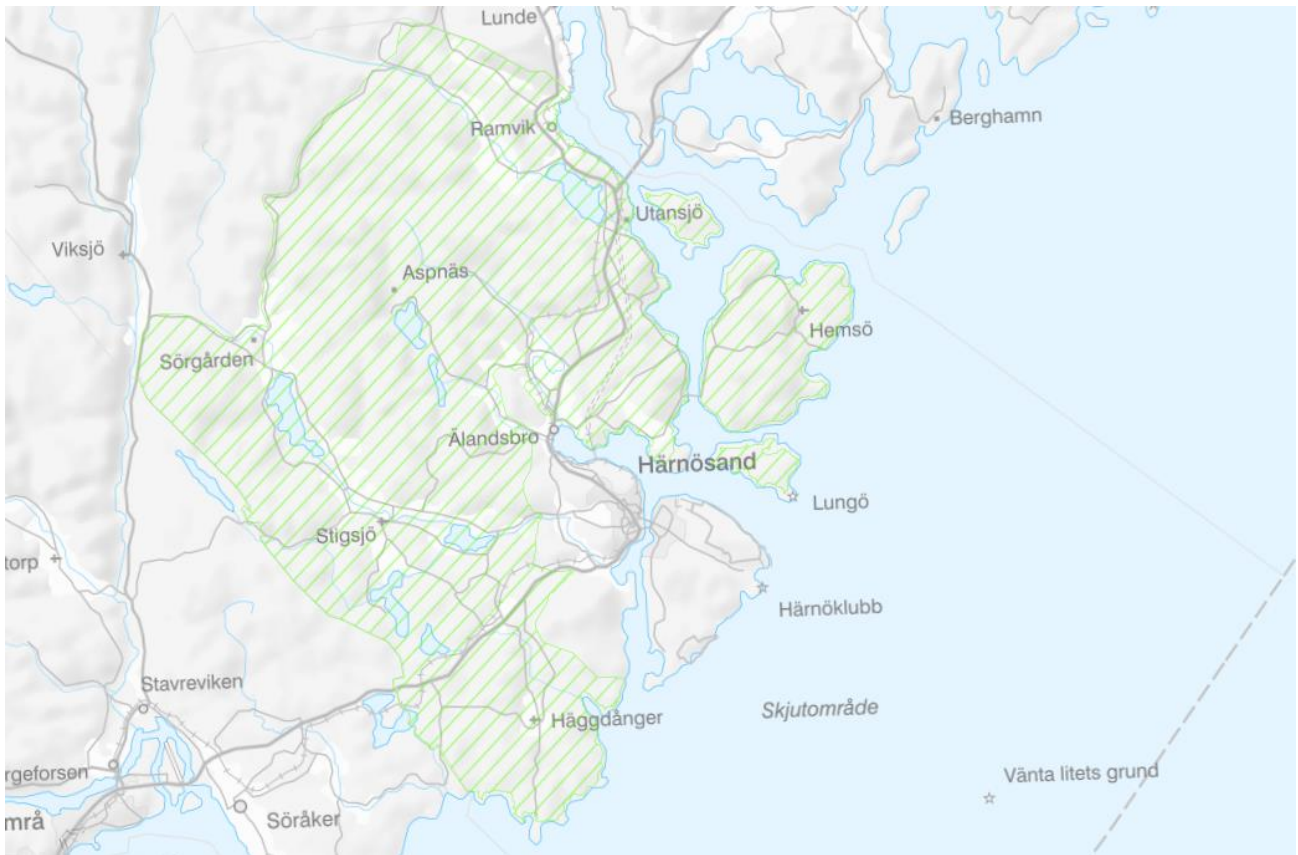
Figur 11: Gröna pilar visar på exempel hur korridorer och stråk kan skapa kopplingar mellan tätortsnära friluftsområden, natur och längre leder.

Jordbruks- och skogslandskap

Kategori	Beskrivning	Riktlinje ÖP	Riktlinje FP
Jordbruks- och skogslandskap	Mark av betydelse för friluftsliv som inte ingår i övriga kategorier. Skogsområden med möjlighet till svamp- och bärplockning, jakt samt fritt strövande. Jordbrukslandskap är generellt inte tillgängliga på samma sätt som skog. Stigar och vägar genom jordbrukslandskap kan dock vara uppskattade friluftsområden.	Områden för skogsbruk består till stor del av stora sammanhängande relativt otillgängliga skogs- och naturområden av värde för ostört friluftsliv, djur och växtliv. Enstaka bebyggelse kan förekomma, men storskalig bebyggelseutveckling bör undvikas.	Jordbrukslandskapet har ett högt kulturellt värde som kan innefatta friluftsupplevelser som tar hänsyn till jordbruket som bedrivs där. Skogslandskapet har ett stort värde för ostört friluftsliv, svamp- och bärplockning, jakt samt fritt strövande.

Resterande större naturområden i kommunen består till stor del av skogs- och jordbruk. Det kan i dessa områden finnas lokala besöksmål eller naturupplevelser för friluftslivet som inte inkluderas i friluftsprogrammet. I skogsområdena finns det ofta möjlighet till svamp- och bärplockning, jakt samt

fritt strövande. Jordbrukslandskapet är generellt inte tillgängligt på samma sätt som skog. Stigar och vägar genom jordbrukslandskap kan dock vara uppskattade friluftsmiljöer och kan innehålla vissa längre vandringsleder.



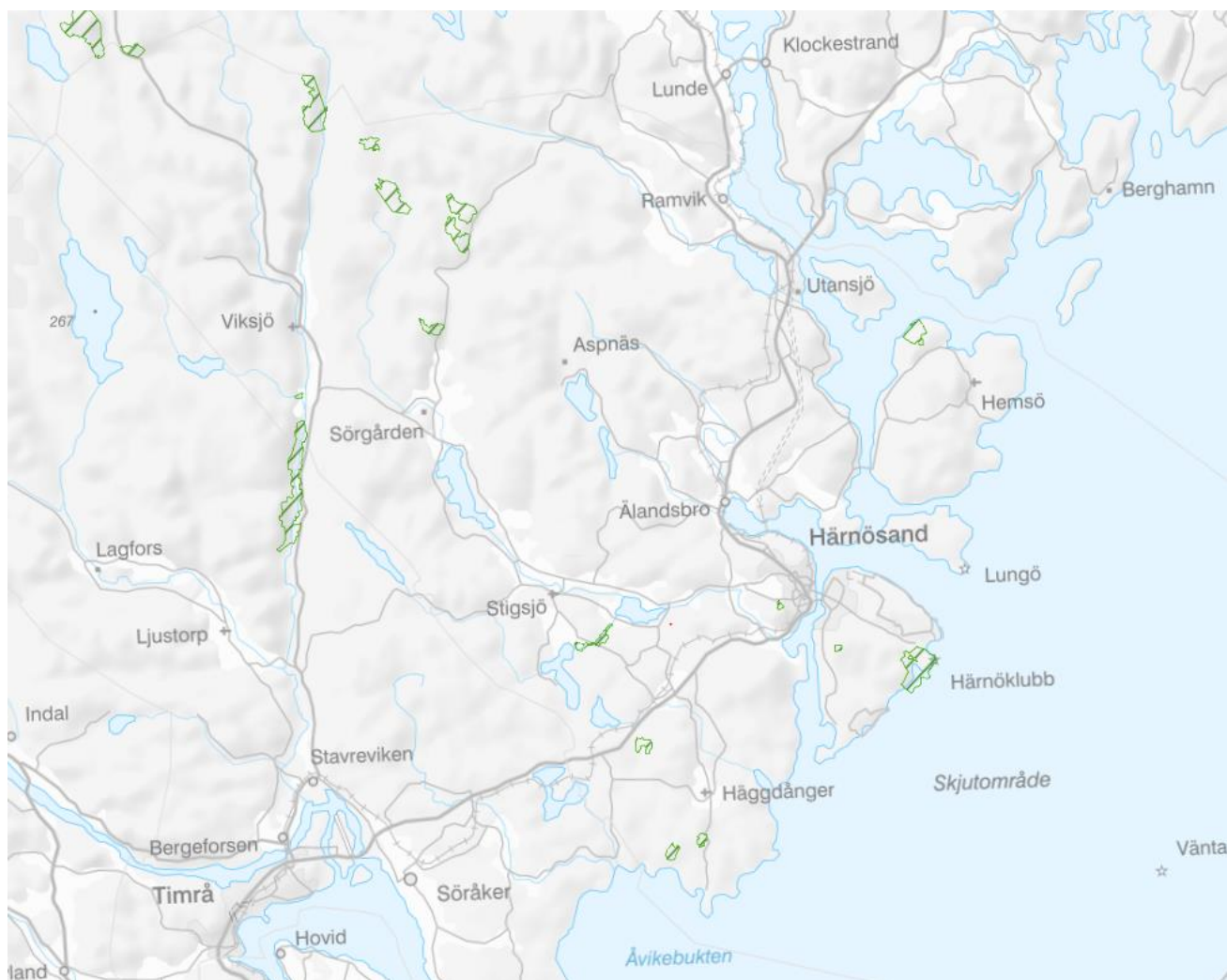
Övriga områden

Naturresevat

Flera av kommunens naturresevat är även av intresse för det rörliga friluftslivet. Fler områden med skyddad natur bör eftersträvas för att säkra en mångfald av upplevelse- och naturvärden inför framtiden. Naturresevat som är särskilt värdefulla och lättillgängliga för friluftslivet och redan idag har många besökare är Smitingen, Brånsån och Västanå. Vid Smitingen Härnöklubbs naturresevat planeras utvecklingen av en camping som kan innebära att naturområdet blir tillgängligt för fler och får utvecklade faciliteter som tilltalar en bredare målgrupp av besökare, men kan även innebära mer slitage på naturområdet vilket behöver beaktas.

Nyligen tillkomna Mjällådalen har även höga värden för friluftslivet och kan förväntas bli ett populärt besöksmål på sikt. Mjällådalen och Västanå kan förväntas locka fler besökare tillsammans som ett besöksmål med flera olika upplevelsevärden.

Kring Björnlandhöjden finns flera naturresevat som är mer svårtillgängliga men är utpekade i föreningsdialogen som intressanta för vandringar i vildmarksterräng, här finns även kommunens högsta berg.



Kommunala naturvårdsprojekt

Kommunen har flera genomförda naturvårdsprojekt varav flera har höga naturvärden men vissa även är särskilt värdefulla för friluftslivet. Naturvårdsprojekten beskrivs mer ingående nedan.



Gerestabäcken

Gerestabäcken är ett stadsnära vattendrag. För att människor ska kunna nyttja området och för att uppnå en rik biologisk variation behövs förbättringsåtgärder längs bäckmiljön. Tanken är även att skolklasser ska kunna medverka i projektet.

Förbättringsåtgärderna handlar om att skapa en bättre miljö för öringen, genom att ta bort vandringshinder som trasiga vägtrummor och gräva om bäcken på en del sträckor. För att öringen ska trivas behöver man återskapa en likvärdig naturmiljö med lekbottnar och vegetation som en gång fanns längs Gerestabäcken. Området är också tänkt att bli ett fint parkområde som blir en trevlig miljö att vistas i för allmänheten med både små dammar, vackra växter och parkbänkar. Två dammar har redan anlagts, en vid hästsportarenan och en vid Gerestaskolans grusplan dessa förväntas bli trevliga besöksmål på sikt.

Godstjärn

Godstjärn är en liten stadsnära tjärn som mest är känd för sin stora koloni av häckande skrattnåsar. Under våren och försommaren råder mycket aktivitet i tjärnen, då skrattnåsarna gör upp om reviren. Det mest intressanta är att mitt bland skrattnåskolonin söker sig mer ovanligare fågelarter. Fåglarna skådar man enklast från fågeltornet. Vid fågeltornet finns också en trevlig grillplats.

Under försommaren lever tjärnen även upp för en del vattentåliga växter som bredkaveldunört. Bredkaveldunört är en hög växt som ser ut som en cigarr och fungerar som en utmärkt födokälla för insekter. Vid Godstjärn finns det bryggor, vindskydd och rastplats för fiske eller fika.

Lövudden - Gådeåleden

Lövudden och Gådeåleden söder om centrala Härnösand är ett intressant utflyktsmål för såväl Härnösandsbor som besökande. Området omfattar en promenadslänga om 5,5 km via Lövudden, Sparrudden, Gådeån och Sockenvägen. Längs Gådeåleden finns en intressant natur och kulturmiljöer.

Området har mycket att erbjuda vad gäller natur, kultur och friluftsliv. Här finns ett fågeltorn och ett vindskydd på Sparrudden. Samhällsförvaltningen har genom projektet LONA erhållit medel för att göra Lövudden mer attraktiv genom att anlägga nya lekanordningar, stigar, labyrint, vindskydd med grillplatser, solbänkar, plantera nya ädellövträd med mera.

Vålön

Vålön är ett populärt natur- och friluftsområde. För att ta sig dit åker man båt närmast från Vålånger. Föreningen Rö Folkets hus och Byalagsförening har tillsammans med kommunen anlagt en naturstig runt ön, satt upp skyltar och gjort i ordning både vindskydd och grillplatser. Byalaget har avtal med kommunen och markägaren SCA att sköta området.

På Vålön kan du uppleva en vandring i tiden. Landhöjningen och slipade klipphöllar visar spår efter inlandsisen, resterna av Nöjestemplet och Jaktstugan är tydliga spår av sågverksepoken och nykterhetsrörelsens uppsving. De stora grundstenarna som är de synliga resterna efter Nöjestemplet visar på gångna tiders rivningsiver, gentemot bevarande av det gamla, som är den trend som råder nu.

Älandsån

Älandsån är ett skyddsvärt vattendrag med höga naturvärden. Bedömningen grundar sig främst på förekomsten av reproducerande flodpärlmussla och havsvandrande öring. Övriga arter som förekommer är stensimpa, flodnejonöga, elritsa, abborre, gädda och lake.

Vid en inventering av Länsstyrelsen påträffades en del vandringshinder. Ambitionen är att ta bort vandringshindren. Åtgärderna är mycket kostsamma och därmed beroende av statsbidrag.

Genom att vandringshinder tas bort skapas nya lekstråk för havsöringen och annan fisk längs med hela vattendraget. I och med att öringen kan vandra högre upp i vattendraget, genererar det en högre överlevnadschans för den hotade flodpärlmusslan som är beroende av öringen.

Källhänvisning

Folkhälsomyndigheten, 2021, Vår livsmiljös betydelse för en god och jämlik hälsa.

<https://www.folkhalsomyndigheten.se/publikationer-och-material/publikationsarkiv/v/var-livsmiljos-betydelse-for-en-god-och-jamlik-halsa2/>

Friluftsförbundet, 2022, Utomhuspedagogik. <https://www.friluftsförbundet.se/detta-gor-vi/forskolor-och-skolor/pedagogiken/vad-sager-forskningen-om-undervisning-utomhus/>

Härnösands kommun, 2022. <https://harnosand.se/kultur--fritid/sport-fritid--friluftsliv.html>

Naturvårdsverket, 2022, Publikation Tillgängliga natur- och kulturområden.

<https://www.naturvardsverket.se/om-oss/publikationer/6500/tillgangliga-natur--och-kulturomraden/>

Naturvårdsverket, 2022, Värdet av friluftsliv.

<https://www.naturvardsverket.se/amnesomraden/friluftsliv/>

Naturvårdsverket, 2022, Klimatförändringar.

<https://www.naturvardsverket.se/amnesomraden/klimatanpassning/sveriges-naturmiljo-i-ett-forandrat-klimat/>

Linköpings kommuns samrådsförslag på friluftsprogram, 2022. <https://www.linkoping.se/uppleva-och-gora/friluftsliv-och-parker/>

Linköpings universitet, 2022, Utomhuspedagogik <https://liu.se/forskningsomrade/utomhuspedagogik>

Ramverk för vandringsleder, tourism in skåne, 2022.

<https://tourisminskane.com/sv/projekt/nationellt-ramverk-for-vandringsleder>